

## แผนปฏิบัติการมหาวิทยาลัยราชภัฏนครสวรรค์

### ความเป็นมาและความสำคัญ

พระราชกฤษฎีกาว่าด้วยหลักเกณฑ์และวิธีการบริหารกิจการบ้านเมืองที่ดี พ.ศ. 2546 และที่แก้ไขเพิ่มเติม (ฉบับที่ 2) พ.ศ. 2562 หมวด 3 มาตรา 9 (1), (2) มาตรา 16 กำหนดให้ส่วนราชการจัดทำแผนปฏิบัติการ โดยให้ระบุสาระสำคัญเกี่ยวกับนโยบายการปฏิบัติการของส่วนราชการ ระยะเวลา งบประมาณที่จะต้องใช้ในการดำเนินการของแต่ละขั้นตอน เป้าหมายของภารกิจ ผลสัมฤทธิ์ และตัวชี้วัดของภารกิจของหน่วยงาน เพื่อให้สอดคล้องกับทิศทางและเป้าหมายการพัฒนาประเทศตามยุทธศาสตร์ชาติ และแผนแม่บทภายใต้ยุทธศาสตร์ชาติ รวมทั้งแผนพัฒนาเศรษฐกิจและสังคมแห่งชาติ

ประกอบกับระเบียบมหาวิทยาลัยราชภัฏนครสวรรค์ ว่าด้วยการบริหารและการจัดการเงินรายได้ พ.ศ. 2557 ข้อ 22 วรรคสองกำหนดให้ “หน่วยงานที่ได้รับอนุมัติงบประมาณรายจ่ายประจำปีงบประมาณจากเงินรายได้จัดทำแผนปฏิบัติการประจำปีงบประมาณของทุกโครงการส่งมหาวิทยาลัยภายในสามสิบวัน นับแต่สภามหาวิทยาลัยอนุมัติงบประมาณ โดยระบุกำหนดการเบิกจ่ายงบประมาณไว้ในแต่ละไตรมาสให้ชัดเจน”

เพื่อให้บรรลุเป้าหมายที่ได้กำหนดไว้ร่วมกัน มหาวิทยาลัยจึงจัดทำแผนปฏิบัติการและแผนปฏิบัติการประจำปีงบประมาณ พ.ศ. 2567 ขึ้นเพื่อใช้เป็นกลไกกำกับติดตามการดำเนินงานของหน่วยงานทุกระดับของมหาวิทยาลัยให้มีประสิทธิภาพ รวมทั้งช่วยส่งเสริมความเข้าใจเกี่ยวกับทิศทางการปฏิบัติงาน และเป็นแนวทางให้บุคลากรและหน่วยงานต่าง ๆ ใช้เป็นเครื่องมือสำหรับแปลงแผนสู่การปฏิบัติ ตลอดจนเป็นกลไกการติดตามและประเมินผลสำเร็จตามที่ได้กำหนดไว้ ซึ่งมหาวิทยาลัยราชภัฏนครสวรรค์ได้กำหนดกรอบวิสัยทัศน์ ประเด็นยุทธศาสตร์ ตัวชี้วัด งบประมาณและโครงการรองรับ โดยมีรายละเอียดที่สำคัญดังนี้

### ปรัชญา

มหาวิทยาลัยที่เป็นพลังของแผ่นดินในการพัฒนาท้องถิ่นสู่สากล

### วิสัยทัศน์

“เป็นมหาวิทยาลัยแห่งนวัตกรรมและการสร้างสรรค์พลังชุมชนเพื่อพลิกโฉมและขับเคลื่อน ชุมชนท้องถิ่นสู่ความมั่งคั่งและยั่งยืนภายในปี 2570”

### พันธกิจ

1. ผลิตบัณฑิต และพัฒนากำลังคน ให้มีสมรรถนะ และศักยภาพสูง เพื่อรองรับการทำงานในอนาคต (Future of work) และการพัฒนาชุมชนเชิงพื้นที่
2. วิจัยและพัฒนานวัตกรรมตามกรอบการพัฒนาเศรษฐกิจที่เน้นคุณค่า (Value-Based Economy) และสร้างระบบนิเวศการวิจัยและนวัตกรรมเชิงพื้นที่
3. ยกกระดับมาตรฐานการผลิตและพัฒนาครูและบุคลากรทางการศึกษาเพื่อการเรียนรู้ตลอดชีวิต

4. ยกระดับความเป็นธรรมาภิบาลและการจัดการแบบพลิกโฉมมหาวิทยาลัยใหม่ (Re-inventing)
5. แสวงรายได้และสร้างความมั่นคงทางการเงินของมหาวิทยาลัยในระยะยาว (Future of Revenue Model)

### อัตลักษณ์

“เป็นคนดีมีวินัย ใฝ่เรียนรู้สู่งาน เชี่ยวชาญเทคโนโลยี มีจิตอาสา”

### เอกลักษณ์

“มหาวิทยาลัยแห่งนวัตกรรมการผลิตครูและการพัฒนาท้องถิ่นสู่สากลตามหลักปรัชญาเศรษฐกิจพอเพียง”

### ประเด็นยุทธศาสตร์

ประเด็นยุทธศาสตร์ที่ 1 การผลิตบัณฑิต และพัฒนากำลังคนให้มีสมรรถนะและศักยภาพสูง เพื่อรองรับการทำงานในอนาคต (Future of work) และการพัฒนาชุมชนเชิงพื้นที่

ประเด็นยุทธศาสตร์ที่ 2 การวิจัยและพัฒนานวัตกรรมตามกรอบการพัฒนาเศรษฐกิจที่เน้นคุณค่า (Value-based economy) และสร้างระบบนิเวศการวิจัยและนวัตกรรมเชิงพื้นที่

ประเด็นยุทธศาสตร์ที่ 3 การยกระดับมาตรฐานการผลิตและพัฒนาครูและบุคลากรทางการศึกษาเพื่อการเรียนรู้ตลอดชีวิต

ประเด็นยุทธศาสตร์ที่ 4 การยกระดับความเป็นธรรมาภิบาลและการจัดการแบบพลิกโฉมมหาวิทยาลัยใหม่ (Re-inventing) เพื่อสร้างสัมฤทธิ์ผลและความคุ้มค่าต่อการลงทุนของการบริหารจัดการ (System based Transformation)

ประเด็นยุทธศาสตร์ที่ 5 แสวงหารายได้และสร้างความมั่นคงทางการเงินของมหาวิทยาลัยในระยะยาว (Future of Revenue Model)

เนื่องจากพระราชบัญญัติงบประมาณรายจ่ายประจำปีงบประมาณ พ.ศ. 2567 ประกาศใช้ไม่ทันวันที่ 1 ตุลาคม 2566 อันเป็นวันเริ่มต้นปีงบประมาณ พ.ศ. 2567 สำนักงบประมาณได้กำหนดวิธีการปฏิบัติตามหลักเกณฑ์และเงื่อนไขการใช้งบประมาณรายจ่ายประจำปีงบประมาณ พ.ศ. 2566 ไปพลางก่อน แต่เนื่องจากข้อ 20 แห่งระเบียบมหาวิทยาลัยราชภัฏนครสวรรค์ ว่าด้วยการบริหารและการจัดการเงินรายได้ พ.ศ. 2557 กำหนดให้ “การจัดทำงบประมาณรายจ่ายประจำปีจากเงินรายได้ของมหาวิทยาลัย ให้พิจารณาประกอบกับงบประมาณแผ่นดินในปีที่รับจัดสรรในปีงบประมาณนั้น” กองนโยบายและแผนจึงนำค่าวัสดุการศึกษาที่ได้รับจัดสรรจากงบประมาณแผ่นดินในปีงบประมาณ รายจ่าย พ.ศ. 2566 จำนวน 4,608,700 บาท มาจัดสรรร่วมกับเงินรายได้ของมหาวิทยาลัย

ในปีงบประมาณ พ.ศ. 2567 มหาวิทยาลัยจัดสรรงบประมาณสำหรับขับเคลื่อนโครงการจำนวนทั้งสิ้น 155,177,800 บาท จากเงินงบประมาณจำนวน 4,608,700 บาท และเงินรายได้จำนวน 150,569,100 บาท เป็นเงินรายได้ตามระเบียบมหาวิทยาลัยราชภัฏนครสวรรค์ ว่าด้วยการบริหารและการจัดการเงินรายได้ พ.ศ. 2557

จำนวน 149,439,360 บาท และเงินรายได้ตามโครงการจัดการศึกษาตามความร่วมมือทางวิชาการกับหน่วยงานภายนอกจำนวน 1,130,000 บาท โดยประมาณการรายจ่ายประจำขั้นต่ำ รายจ่ายภาระผูกพันที่ต้องจัดสรรตามค่าใช้จ่ายจริงและจัดสรรเต็มจำนวน จากนั้นให้หน่วยงานจัดสรรงบประมาณตามภารกิจที่รับผิดชอบ และภารกิจตามประเด็นยุทธศาสตร์ ดังนี้

1. รายจ่ายประจำขั้นต่ำ จำนวนทั้งสิ้น 72,518,350 บาท จากเงินรายได้ทั้งจำนวน คิดเป็นร้อยละ 46.73 ของงบประมาณที่จัดสรรทั้งสิ้น
2. รายจ่ายภาระผูกพันที่ต้องจัดสรร จำนวนทั้งสิ้น 48,404,824 บาท จากเงินงบประมาณแผ่นดินจำนวน 630,800 บาท เงินรายได้ของมหาวิทยาลัยจำนวน 47,774,024 บาท คิดเป็นร้อยละ 31.19 ของงบประมาณที่จัดสรรทั้งสิ้น
3. จัดสรรตามภารกิจที่รับผิดชอบ และภารกิจตามประเด็นยุทธศาสตร์ จำนวนทั้งสิ้น 34,254,626 บาท จากเงินงบประมาณแผ่นดิน 3,977,900 บาท เงินรายได้จำนวน 34,254,626 บาท คิดเป็นร้อยละ 22.07 ของงบประมาณที่จัดสรรทั้งสิ้น

หน่วยรับงบประมาณจัดทำโครงการและกิจกรรมตามกรอบวงเงินที่ได้รับจัดสรร โดยจัดสรรงบประมาณภารกิจพื้นฐาน ตามหน้าที่ต้องดำเนินการเป็นปกติประจำตามกฎหมายจัดตั้งหน่วยงาน และภารกิจตามประเด็นยุทธศาสตร์ โดยเน้นความประหยัด คุ่มค่าและเกิดผลสัมฤทธิ์ ภายใต้กรอบทิศทางประเด็นยุทธศาสตร์ 5 ประเด็นยุทธศาสตร์ 21 กลยุทธ์ 64 ตัวชี้วัด จำนวน 248 โครงการ ดังนี้

### **ประเด็นยุทธศาสตร์ที่ 1 การผลิตบัณฑิตและพัฒนากำลังคนให้มีสมรรถนะและศักยภาพสูง เพื่อรองรับการทำงานในอนาคต (Future of work) และการพัฒนาชุมชนเชิงพื้นที่**

มหาวิทยาลัยกำหนดตัวชี้วัดความสำเร็จของประเด็นยุทธศาสตร์ที่ 1 จำนวน 5 กลยุทธ์ 15 ตัวชี้วัด มีโครงการรองรับทั้งสิ้น 121 โครงการ จัดสรรงบประมาณรองรับการดำเนินการจำนวนทั้งสิ้น 14,788,093 บาท จากเงินงบประมาณแผ่นดินจำนวน 2,745,044 บาท และเงินรายได้จำนวน 12,043,049 บาท คิดเป็นร้อยละ 43.17 ของงบประมาณที่จัดสรรลงสู่การขับเคลื่อนการดำเนินงานตามแผนยุทธศาสตร์มหาวิทยาลัยราชภัฏนครสวรรค์ ระยะที่ 2 (ปี พ.ศ. 2566-2570) ฉบับ ทบพทวน พ.ศ. 2565 โดยขับเคลื่อนโครงการที่สำคัญ เช่น โครงการพัฒนาศักยภาพและสมรรถนะนักศึกษาตามกรอบมาตรฐานคุณวุฒิ ฯ โครงการเสริมสร้างและพัฒนานักศึกษาให้มีสมรรถนะสูงเพื่อรองรับการพัฒนาประเทศและทักษะที่จำเป็นต่อการดำรงชีวิตในศตวรรษที่ 21 โครงการพัฒนาระบบโครงสร้างพื้นฐานให้เอื้อต่อการพัฒนาคุณภาพของบัณฑิต โครงการบูรณาการศาสตร์พระราชากับการพัฒนาท้องถิ่น เป็นต้น

### **ประเด็นยุทธศาสตร์ที่ 2 การวิจัย และพัฒนานวัตกรรมตามกรอบการพัฒนาเศรษฐกิจที่เน้นคุณค่า (value-based economy) และสร้างระบบนิเวศการวิจัยและนวัตกรรมเชิงพื้นที่**

มหาวิทยาลัยกำหนดตัวชี้วัดความสำเร็จของประเด็นยุทธศาสตร์ที่ 2 จำนวน 5 กลยุทธ์ 12 ตัวชี้วัด มีโครงการรองรับทั้งสิ้น 26 โครงการ จัดสรรงบประมาณรองรับการดำเนินงานจำนวน 2,218,177 บาท จากงบประมาณแผ่นดินจำนวน 5,000 บาท และเงินรายได้จำนวน 2,213,177 บาท คิดเป็นร้อยละ 6.48 ของงบประมาณที่จัดสรรลงสู่การขับเคลื่อนการดำเนินงานตามแผนยุทธศาสตร์มหาวิทยาลัยราชภัฏนครสวรรค์ ระยะที่ 2 (ปี พ.ศ. 2566-2570) ฉบับ ทบ ทบ ทน พ.ศ. 2565 ขับเคลื่อนโครงการที่สำคัญ เช่น โครงการเพิ่มขีดความสามารถทางด้านวิจัย โครงการเตรียมความพร้อมอาคารปฏิบัติการ GMP ด้านผลิตภัณฑ์พืชสมุนไพร โครงการอนุรักษ์พันธุกรรมพืชอันเนื่องมาจากพระราชดำริ สมเด็จพระเทพรัตนราชสุดาฯ โครงการยกระดับศูนย์วิทยาศาสตร์สู่การเป็นศูนย์ตรวจวัดทางวิทยาศาสตร์ที่ได้มาตรฐาน โครงการเสริมสร้างคุณค่าและรักษาท้องถิ่น เพื่อสืบสานศิลปวัฒนธรรมและความเป็นไทย

**ประเด็นยุทธศาสตร์ที่ 3 การยกระดับมาตรฐานการผลิตและพัฒนาครูและบุคลากรทางการศึกษาเพื่อการเรียนรู้ตลอดชีวิต**

มหาวิทยาลัยกำหนดตัวชี้วัดความสำเร็จของประเด็นยุทธศาสตร์ที่ 3 จำนวน 4 กลยุทธ์ 16 ตัวชี้วัด มีโครงการรองรับทั้งสิ้น 27 โครงการ จัดสรรงบประมาณรองรับการดำเนินงานจำนวน 1,171,716 บาท จากเงินงบประมาณแผ่นดินจำนวน 250,000 บาท และเงินรายได้จำนวน 921,716 บาท คิดเป็นร้อยละ 3.42 ของงบประมาณที่จัดสรรลงสู่การขับเคลื่อนการดำเนินงานตามแผนยุทธศาสตร์มหาวิทยาลัยราชภัฏนครสวรรค์ ระยะที่ 2 (ปี พ.ศ. 2566-2570) ฉบับ ทบ ทบ ทน พ.ศ. 2565 ขับเคลื่อนโครงการที่สำคัญ เช่น โครงการเตรียมความพร้อมสอบใบประกอบวิชาชีพครูตามรายวิชาที่คุรุสภากำหนด โครงการเตรียมความพร้อมในการสอบบรรจุครูผู้ช่วย โครงการพัฒนาความสามารถทางภาษาอังกฤษ โดยใช้กิจกรรมเสริมทักษะทางภาษา โครงการน้อมนำพระบรมราโชบายด้านการศึกษาที่มีทัศนคติที่ดีต่อบ้านเมือง

**ประเด็นยุทธศาสตร์ที่ 4 การยกระดับความเป็นธรรมาภิบาลและการจัดการแบบพลิกโฉมมหาวิทยาลัยใหม่ (Re-inventing) เพื่อสร้างสัมฤทธิ์ผลและความคุ้มค่าต่อการลงทุนด้านการบริหารจัดการ (System based Transformation)**

มหาวิทยาลัยกำหนดตัวชี้วัดความสำเร็จของประเด็นยุทธศาสตร์จำนวน 5 กลยุทธ์ 17 ตัวชี้วัด มีโครงการรองรับทั้งสิ้น 74 โครงการ จัดสรรงบประมาณรองรับการดำเนินงานจำนวนทั้งสิ้น 16,076,640 บาท จากเงินงบประมาณแผ่นดินจำนวน 977,856 บาท และเงินรายได้จำนวน 15,098,784 บาท คิดเป็นร้อยละ 46.93 ของงบประมาณที่จัดสรรลงสู่การขับเคลื่อนการดำเนินงานตามแผนยุทธศาสตร์มหาวิทยาลัยราชภัฏนครสวรรค์ ระยะที่ 2 (ปี พ.ศ. 2566-2570) ฉบับ ทบ ทบ ทน พ.ศ. 2565 ขับเคลื่อนโครงการที่สำคัญ เช่น โครงการศูนย์การเรียนรู้เพื่อเป้าหมายการพัฒนาที่ยั่งยืนสำหรับการบริหารจัดการทรัพยากรฯ โครงการพัฒนาระบบและกลไกในการบริหารจัดการเชิงรุกตามหลักธรรมาภิบาล โครงการบริหารจัดการองค์กรให้มีสมรรถนะการปฏิบัติงานอย่างมีประสิทธิภาพ

**ประเด็นยุทธศาสตร์ที่ 5 แสวงหารายได้และสร้างความมั่นคงทางการเงินของมหาวิทยาลัยในระยะยาว (Future of Revenue Model)**

มหาวิทยาลัยกำหนดตัวชี้วัดความสำเร็จของประเด็นยุทธศาสตร์จำนวน 2 กลยุทธ์ 4 ตัวชี้วัด โดยไม่มีโครงการและงบประมาณขับเคลื่อนแต่อย่างไรก็ตามหน่วยรับงบประมาณได้ให้ความสำคัญโดยร่วมกันรับผิดชอบค่าเป้าหมายตัวชี้วัดทำคำรับรองการปฏิบัติราชการตามแผนยุทธศาสตร์มหาวิทยาลัยราชภัฏนครสวรรค์ ระยะที่ 2 (ปี พ.ศ. 2566-2570) ฉบับ ทบ ทบ ทน พ.ศ. 2565

### สรุปประเด็นยุทธศาสตร์ กลยุทธ์ ตัวชี้วัด โครงการและงบประมาณของแผนปฏิบัติการประจำปีงบประมาณ พ.ศ. 2567

ประเด็นยุทธศาสตร์ที่ 1 การผลิตบัณฑิต และพัฒนากำลังคนให้มีสมรรถนะและศักยภาพสูง เพื่อรองรับการทำงานในอนาคต (Future of work) และการพัฒนาชุมชนเชิงพื้นที่							
กลยุทธ์ที่ 1	เสริมสร้างและพัฒนานักศึกษาให้มีสมรรถนะสูงเพื่อรองรับการพัฒนาประเทศและทักษะที่จำเป็นต่อการดำรงชีวิตในศตวรรษที่ 21						
ตัวชี้วัดที่ 1.1	จำนวนนวัตกรรมของนักศึกษาที่มีการนำไปใช้ประโยชน์หรือได้รับรางวัล	จำนวน	15	26	353,690	2,735,579	3,089,269
ตัวชี้วัดที่ 1.2	ร้อยละของจำนวนนักศึกษาที่ได้รับการพัฒนาสามารถสร้างรายได้ระหว่างเรียนในมหาวิทยาลัย	ร้อยละ	15	1	158,100		158,100
ตัวชี้วัดที่ 1.3	ร้อยละเพิ่มขึ้นต่อปีของจำนวนนักศึกษา และกำลังคนทุกช่วงวัยที่เป็นผู้ประกอบการนวัตกรรม/SME/Start-Up	ร้อยละ	1	6	142,720	2,113,900	2,256,620
รวม				33	654,510	4,849,479	5,503,989
กลยุทธ์ที่ 2	ปฏิรูปหลักสูตรและการจัดการเรียนรู้ ทั้งหลักสูตรระดับปริญญา (Degree) และหลักสูตรระยะสั้น (Non-Degree) ด้วยกระบวนการจัดการ						-
ตัวชี้วัดที่ 2.1	ร้อยละของจำนวนหลักสูตรที่นักศึกษามีส่วนร่วมในการสร้างนวัตกรรม	ร้อยละ	70	7	75,000	314,380	389,380
ตัวชี้วัดที่ 2.2	ร้อยละของจำนวนหลักสูตรที่ร่วมกับสถานประกอบการหรือชุมชนในการจัดการเรียนรู้เชิงประสบการณ์ (Experience) และการแก้ปัญหาตาม	ร้อยละ	70	9	33,600	364,221	397,821
ตัวชี้วัดที่ 2.3	รายได้ที่เกิดจากหลักสูตรระยะสั้น (Credit Bank/Mooc/Non-credit) ต่อปีที่สามารถสร้างรายได้แก่นักศึกษา	ร้อยละ	70				-
ตัวชี้วัดที่ 2.4	ร้อยละที่เพิ่มขึ้นต่อปีของงบประมาณที่ได้รับการสนับสนุนจากแหล่งทุนภายนอกในการร่วมพัฒนานักศึกษาหรือบุคคลทุกช่วงวัยให้มีขีด	ร้อยละ	3				-
ตัวชี้วัดที่ 2.5	จำนวนผู้เข้ารับการถ่ายทอดความรู้และเรียนรู้ ผ่านการเข้าร่วมกิจกรรม/ฝึกอบรม/แหล่งเรียนรู้ ตลอดจนการเข้าถึงสื่อในรูปแบบ Lifelong	คน	1,500	16	365,146	1,969,899	2,335,045
รวม				32	473,746	2,648,500	3,122,246
กลยุทธ์ที่ 3	ยกระดับการพัฒนาอาจารย์ และบุคลากรให้มีสมรรถนะสูง และมีความเป็นมืออาชีพเพื่อรองรับการเปลี่ยนแปลง และการพัฒนาประเทศ						-
ตัวชี้วัดที่ 3.1	ร้อยละของอาจารย์ที่ดำรงตำแหน่งทางวิชาการ	ร้อยละ	60	7	10,000	910,470	920,470
ตัวชี้วัดที่ 3.2	รางวัลยกย่องเกียรติระดับชาติและ/หรือนานาชาติของบุคลากรต่อจำนวนอาจารย์/นักวิจัยทั้งหมด (Prize Winner)	จำนวน	9	12	192,000		192,000
ตัวชี้วัดที่ 3.3	บุคลากรสถาบันอุดมศึกษาแลกเปลี่ยนความรู้สู่ภาคธุรกิจ/อุตสาหกรรม (Talent Mobility Consultation)	ร้อยละ	25	2		479,470	479,470
รวม				21	10,000	1,581,940	1,591,940
กลยุทธ์ที่ 4	พัฒนาระบบโครงสร้างพื้นฐานสิ่งสนับสนุนการเรียนรู้และเครือข่ายความร่วมมือในการพัฒนาผู้เรียนและผู้สอนเพื่อการเรียนรู้ตลอดชีวิต						-
ตัวชี้วัดที่ 4.1	จำนวนอาจารย์และนักศึกษาที่เข้าร่วมแลกเปลี่ยนภายใต้ความร่วมมือกับเครือข่ายสถาบันอุดมศึกษาหรือหน่วยงานภาคเอกชนทั้งภายในและ	จำนวน	200	7	390,592	283,380	673,972
ตัวชี้วัดที่ 4.2	ร้อยละความพึงพอใจของผู้มีส่วนได้ส่วนเสียต่อโครงสร้างพื้นฐาน สิ่งสนับสนุนการจัดการเรียนรู้และเครือข่ายความร่วมมือในการพัฒนาผู้เรียนและ	ร้อยละ	80	26	1,216,196	2,619,850	3,836,046
รวม				33	1,606,788	2,903,230	4,510,018
กลยุทธ์ที่ 5	พัฒนาระบบนิเวศเพื่อการเรียนรู้ตลอดชีวิตโดยการร่วมสร้างสรรค์และพัฒนาแหล่งเรียนรู้ที่หลากหลาย						-
ตัวชี้วัดที่ 5.1	จำนวนพื้นที่และแหล่งการเรียนรู้เชิงสร้างสรรค์ที่ก่อให้เกิดประโยชน์และสร้างขีดความสามารถแก่บัณฑิตทุกช่วงวัย	จำนวน	10	2		59,900	59,900
ตัวชี้วัดที่ 5.2	จำนวนผู้สนับสนุน (Supportive) หรือผู้ร่วมลงทุน (Investor) เพื่อพัฒนาระบบนิเวศเพื่อการเรียนรู้ตลอดชีวิต	จำนวน	2	-	-	-	-
รวม				2	-	59,900	59,900
รวมจำนวนโครงการและงบประมาณที่ขับเคลื่อนในประเด็นยุทธศาสตร์ที่ 1				121	2,745,044	12,043,049	14,788,093

ประเด็นยุทธศาสตร์ที่ 2 การวิจัยและพัฒนานวัตกรรมตามกรอบการพัฒนาเศรษฐกิจที่เน้นคุณค่า (Value-Based Economy) และสร้างระบบนิเวศการวิจัยและนวัตกรรมเชิงพื้นที่								-
กลยุทธ์ที่ 1	พัฒนาทักษะสมรรถนะทางด้านกรวิจัยของนักวิจัย อาจารย์และนักศึกษาให้มีสมรรถนะ รวมถึงให้มีขีดความสามารถทางการวิจัย การนำไปใช้							-
ตัวชี้วัดที่ 1.1	จำนวนผลงานวิจัย นวัตกรรม ที่สามารถต่อยอดเชิงพาณิชย์และผลิติดอกสู่ระบบเศรษฐกิจตลาด	จำนวน	5					-
ตัวชี้วัดที่ 1.2	ร้อยละผู้ประกอบการนักวิจัย (Research Entrepreneur) ต่อจำนวนอาจารย์และนักวิจัยทั้งหมด	ร้อยละ	2	1		40,000		40,000
ตัวชี้วัดที่ 1.3	จำนวนผลงานวิจัยหรืองานสร้างสรรค์ที่สามารถตีพิมพ์ระดับชาติหรือนานาชาติ	จำนวน	40	14		1,679,600		1,679,600
ตัวชี้วัดที่ 1.4	จำนวนผลงานวิจัยหรืองานสร้างสรรค์ที่ได้รับการจดสิทธิบัตรและ/หรืออนุสิทธิบัตร	จำนวน	10					-
รวม				15	-	1,719,600		1719600
กลยุทธ์ที่ 2	ขับเคลื่อนและส่งเสริมงานวิจัย และพัฒนานวัตกรรมด้วยโจทย์เชิงพื้นที่ (Area-based driven) ที่สามารถสร้างมูลค่าเพิ่มทางเศรษฐกิจและ							-
ตัวชี้วัดที่ 2.1	ร้อยละนักวิจัยรับใช้สังคมต่อจำนวนอาจารย์และนักวิจัยทั้งหมด	ร้อยละ	7					-
ตัวชี้วัดที่ 2.2	รายได้ที่เกิดขึ้นในชุมชนเป้าหมายเพิ่มขึ้นอย่างน้อย ร้อยละ 5	ร้อยละ	5					-
ตัวชี้วัดที่ 2.3	จำนวนงบประมาณจากความร่วมมือกับหน่วยงานภายนอกทั้งภาครัฐและเอกชนภายในปีงบประมาณ	ล้านบาท	10					-
รวม				-	-	-		-
กลยุทธ์ที่ 3	ส่งเสริมการทำนุบำรุงศิลปวัฒนธรรมและการสร้างสรรค์ ในชุมชนท้องถิ่น							-
ตัวชี้วัดที่ 3.1	ร้อยละคะแนนที่เกิดจากผลงานสร้างสรรค์/ ผลงานวิจัยด้านศิลปวัฒนธรรมเชิงสร้างสรรค์ (creative cultural) ในชุมชนท้องถิ่น	ร้อยละ	70	5	5,000	141,800		146,800
รวม				5	5,000	141,800		146,800
กลยุทธ์ที่ 4	พัฒนาระบบนิเวศการวิจัยและนวัตกรรมด้วยเครือข่ายความร่วมมือด้านการวิจัยและนวัตกรรมกับหน่วยงานภายนอกทั้งภาครัฐเอกชน และ							-
ตัวชี้วัดที่ 4.1	จำนวนงบประมาณจากความร่วมมือกับหน่วยงานภายนอกทั้งภาครัฐและเอกชนภายในปีงบประมาณ	ล้านบาท	10	1		36,000		36,000
ตัวชี้วัดที่ 4.2	จำนวนพื้นที่สร้างสรรค์นวัตกรรม (Co-Working Creative/valley) ด้วยวิทยาศาสตร์ เทคโนโลยี และนวัตกรรม	จำนวน	5	1		106,572		106,572
รวม				2	-	142,572		142,572
กลยุทธ์ที่ 5	ระดมทรัพยากรและความเชี่ยวชาญเพื่อการถ่ายทอดความรู้ และนวัตกรรมไปใช้ทางด้านวิชาการและการสร้างรายได้ให้กับมหาวิทยาลัย							-
ตัวชี้วัดที่ 5.1	จำนวนพื้นที่/ชุมชนที่ได้ใช้ประโยชน์จากวิจัย วิทยาศาสตร์ เทคโนโลยีและนวัตกรรมและสามารถขยายผลอย่างต่อเนื่อง	จำนวน	5	3		174,205		174,205
ตัวชี้วัดที่ 5.2	มูลค่าทางเศรษฐกิจที่เกิดภายในชุมชนท้องถิ่น	ล้านบาท	10	1		35,000		35,000
รวม				4	-	209,205		209,205
รวมจำนวนโครงการและงบประมาณที่ขับเคลื่อนในประเด็นยุทธศาสตร์ที่ 2				26	5,000	2,213,177		2,218,177

ประเด็นยุทธศาสตร์ที่ 3 การยกระดับมาตรฐานการผลิต และพัฒนาครูและบุคลากรทางการศึกษาเพื่อการเรียนรู้ตลอดชีวิต								
กลยุทธ์/ตัวชี้วัด		หน่วยนับ	ค่าเป้าหมาย	จำนวนโครงการ	งบประมาณ			
					แผ่นดิน	รายได้	รวม	
กลยุทธ์ที่ 1	พัฒนาหลักสูตร กระบวนการจัดการเรียนรู้ และกระบวนการผลิตครูให้มีคุณภาพและสมรรถนะตามมาตรฐานสากล						-	
ตัวชี้วัดที่ 1.1	จำนวนหลักสูตรการผลิตครูที่ผ่านการรับรองตามมาตรฐานในระดับชาติและนานาชาติ		ร้อยละ	90	3	10,000	156,600	166,600
ตัวชี้วัดที่ 1.2	ร้อยละของบัณฑิตครูที่ผ่านการประเมินสมรรถนะตามมาตรฐานสากล		ร้อยละ	90	11		202,900	202,900
ตัวชี้วัดที่ 1.3	จำนวนผลงาน/นวัตกรรมของนักศึกษาที่เผยแพร่ในระดับชาติ หรือ นานาชาติ		จำนวน	20	4		135,200	135,200
ตัวชี้วัดที่ 1.4	ร้อยละรายได้ของบัณฑิตครูที่มีรายได้ระหว่างเรียน		ร้อยละ	10				-
รวม					18	10,000	494,700	504,700
กลยุทธ์ที่ 2	พัฒนาครูและบุคลากรทางการศึกษาสู่มาตรฐานสากล						-	
ตัวชี้วัดที่ 2.1	จำนวนรางวัลของครูและบุคลากรทางการศึกษาที่ได้รับรางวัลระดับชาติและนานาชาติ		จำนวน	40	1	240,000	255,000	495,000
ตัวชี้วัดที่ 2.2	จำนวนงบประมาณจากหน่วยงานภายนอกที่ใช้ในการพัฒนาสมรรถนะความสามารถครูและบุคลากรทางการศึกษา		ล้านบาท	3	1		15,000	15,000
ตัวชี้วัดที่ 2.3	จำนวนครูและบุคลากรทางการศึกษาที่สามารถนำการเปลี่ยนแปลง (Change Agent) ชุมชนท้องถิ่น/โรงเรียนระดับชาติและนานาชาติ		จำนวน	40	3		61,500	61,500
รวม					5	240,000	331,500	571,500
กลยุทธ์ที่ 3	พัฒนาวัฒนธรรมเชิงนโยบายการผลิตและพัฒนาครูและบุคลากรทางการศึกษา						-	
ตัวชี้วัดที่ 3.1	จำนวนบัณฑิตครูและบุคลากรทางการศึกษาที่ใช้บริการการพัฒนาทักษะ (Skill Future Credit)		คน	40	2		50,100	50,100
ตัวชี้วัดที่ 3.2	จำนวนงบประมาณสนับสนุนหรือมูลค่าทางเศรษฐกิจที่เกิดจากความร่วมมือกับองค์กรภายนอกในการผลิตและพัฒนาครูและบุคลากรทางการศึกษา		ล้านบาท	3				-
ตัวชี้วัดที่ 3.3	จำนวนบัณฑิตครูที่มีเส้นทางอาชีพนอกจากอาชีพครูและบุคลากรทางการศึกษา		จำนวน	10	1		10,000	10,000
ตัวชี้วัดที่ 3.4	จำนวนเทคโนโลยีที่พัฒนาเป็นสื่อการเรียนรู้สมัยใหม่ทั้งผู้เรียนและผู้สอน		จำนวน	3				-
รวม					3	-	60,100	60,100
กลยุทธ์ที่ 4	ยกระดับคุณภาพและมาตรฐานโรงเรียนสาธิตสู่การเป็นต้นแบบแห่งการเสริมสร้างอัจฉริยภาพ ด้านวิทยาศาสตร์และเทคโนโลยี และภาษา						-	
ตัวชี้วัดที่ 4.1	จำนวนนักเรียนโรงเรียนสาธิตมหาวิทยาลัยราชภัฏนครสวรรค์ที่ได้รับรางวัลระดับภูมิภาค ระดับชาติ และนานาชาติ		จำนวน	6	1		35,416	35,416
ตัวชี้วัดที่ 4.2	จำนวนครูโรงเรียนสาธิตมหาวิทยาลัยราชภัฏนครสวรรค์ที่ได้รับรางวัลระดับชาติ และนานาชาติ		จำนวน	6				-
ตัวชี้วัดที่ 4.3	จำนวนพื้นที่สร้างสรรค์การเรียนรู้วิทยาศาสตร์และเทคโนโลยี และภาษา		พื้นที่	1				-
ตัวชี้วัดที่ 4.4	จำนวนงบประมาณจากภายนอกที่ร่วมในการพัฒนาโรงเรียนสาธิต		บาท	50,000				-
ตัวชี้วัดที่ 4.5	จำนวนเครือข่ายความร่วมมือภายนอกในการพัฒนาผู้บริหาร/ครู/นักเรียน/บุคลากรโรงเรียนสาธิตเพื่อยกระดับคุณภาพโรงเรียน		จำนวน	2				-
รวม					1	-	35,416	35,416
รวมจำนวนโครงการและงบประมาณที่ขับเคลื่อนในประเด็นยุทธศาสตร์ที่ 3					27	250,000	921,716	1,171,716

ประเด็นยุทธศาสตร์ที่ 4 การยกระดับความเป็นธรรมาภิบาลและการจัดการแบบพลิกโฉมมหาวิทยาลัยใหม่ (Re-inventing) เพื่อสร้างสัมฤทธิผลและความคุ้มค่าต่อการลงทุนด้านการบริหารจัดการ (System Based Transformation)							-
กลยุทธ์ที่ 1	การพัฒนาโครงสร้าง กระบวนการบริหารจัดการเพื่อสร้างวัฒนธรรมองค์กรให้เป็นองค์กรดิจิทัล (Digital Organization)						-
ตัวชี้วัดที่ 1.1	ร้อยละคุณภาพการให้บริการ (Service of Quality) ของมหาวิทยาลัย	ร้อยละ	85	15		8,095,730	8,095,730
ตัวชี้วัดที่ 1.2	นวัตกรรมบริการที่สร้างความพึงพอใจแก่ผู้รับบริการ	จำนวน	5	1		60,000	60,000
ตัวชี้วัดที่ 1.3	จำนวนบุคลากรที่เสนอความคิดสร้างสรรค์ (Bottom Up Idea) และนำไปสู่การปฏิบัติ	จำนวน	10				-
ตัวชี้วัดที่ 1.4	จำนวนแพลตฟอร์มที่เอื้ออำนวยความสะดวกการทำงานของมหาวิทยาลัยให้เกิดความคล่องตัวและมีประสิทธิภาพ	จำนวน	2	1		120,000	120,000
รวม				17	-	8,275,730	8,275,730
กลยุทธ์ที่ 2	พัฒนาระบบการบริหารจัดการเพื่อสร้างสมรรถนะและศักยภาพในการปฏิบัติงานให้เป็นบุคลากรที่มีสมรรถนะสูง						-
ตัวชี้วัดที่ 2.1	ร้อยละความก้าวหน้าตามสายงานของพนักงานสายสนับสนุนของมหาวิทยาลัย	ร้อยละ	40	8		998,050	998,050
ตัวชี้วัดที่ 2.2	ร้อยละพนักงานสายสนับสนุนที่ทำงานเพิ่มนอกเหนือจากงานหลักตามหน้าที่ประจำ	ร้อยละ	60	1		50,000	50,000
ตัวชี้วัดที่ 2.3	ร้อยละรางวัล/ผลงาน/ความก้าวหน้าของบุคลากรที่สร้างสรรค์เพื่อมหาวิทยาลัย	ร้อยละ	1	2	178,300	350,000	528,300
รวม				11	178,300	1,398,050	1,576,350
กลยุทธ์ที่ 3	ยกระดับคุณภาพมาตรฐานการบริหารจัดการของมหาวิทยาลัยให้ให้มาตรฐานสากล						-
ตัวชี้วัดที่ 3.1	ผลงานหรือจำนวนโครงการ กิจกรรมตามเกณฑ์มาตรฐานสากล (U-Multirank)	จำนวน	25	14		1,554,873	1,554,873
ตัวชี้วัดที่ 3.2	ร้อยละพนักงานสายสนับสนุนที่สามารถนำการเปลี่ยนแปลงต่อหน่วยงาน/ชุมชน/องค์กรภายนอก/มหาวิทยาลัย (ใน/นอก 30 : 70)	ร้อยละ	15	2		162,470	162,470
ตัวชี้วัดที่ 3.3	จำนวนงบประมาณภายนอกที่สนับสนุนโครงการสร้างสรรค์การพัฒนา และหรือตอบโจทย์ THE SDGs	ล้านบาท	3				-
รวม				16	-	1,717,343	1,717,343
กลยุทธ์ที่ 4	ปฏิรูประบบงบประมาณ และการจัดสรรงบประมาณ						-
ตัวชี้วัดที่ 4.1	จำนวนโครงการสร้างสรรค์ที่สามารถตอบสนองความต้องการในการพัฒนาของชุมชน สังคมและประเทศ (Demand-Driven) และตอบโจทย์ THE	จำนวน	3				-
ตัวชี้วัดที่ 4.2	ร้อยละการบรรลุค่าเป้าหมายของโครงการ/กิจกรรม ตามแผนปฏิบัติการ และแผนปฏิบัติการของมหาวิทยาลัย/คณะ และสำนัก	ร้อยละ	80	11	212,206	1,368,271	1,580,477
ตัวชี้วัดที่ 4.3	ร้อยละการบรรลุเป้าหมายของตัวชี้วัดแผนยุทธศาสตร์ระยะที่ 2 ของมหาวิทยาลัย/คณะและสำนัก	ร้อยละ	85	2		120,860	120,860
รวม				13	212,206	1,489,131	1,701,337
กลยุทธ์ที่ 5	พัฒนาระบบธรรมาภิบาลทุกระดับการบริหารของมหาวิทยาลัย						-
ตัวชี้วัดที่ 5.1	คะแนนคุณธรรมและความโปร่งใสของหน่วยงาน (Internal integrity and Transparency Assessment) ของมหาวิทยาลัย (คณะ/สำนัก)	ร้อยละ	95	2		70,000	70,000
ตัวชี้วัดที่ 5.2	คะแนนคุณธรรมและความโปร่งใสของหน่วยงาน (External Integrity and Transparency Assessment) ของมหาวิทยาลัย	ร้อยละ	95	1		50,000	50,000
ตัวชี้วัดที่ 5.3	คะแนนการเปิดเผยข้อมูล (Open Data Integrity and Transparency Assessment) ของมหาวิทยาลัย	ร้อยละ	95				-
ตัวชี้วัดที่ 5.4	ระดับความพึงพอใจของคณาจารย์และบุคลากรต่อการบริหารจัดการมหาวิทยาลัย	ร้อยละ	80	14	587,350	2,098,530	2,685,880
รวม				17	587,350	2,218,530	2,805,880
รวมจำนวนโครงการและงบประมาณที่ขับเคลื่อนในประเด็นยุทธศาสตร์ที่ 4				74	977,856	15,098,784	16,076,640



ประเด็นยุทธศาสตร์ที่ 5 แสวงหารายได้และสร้างความมั่นคงทางการเงินของมหาวิทยาลัยในระยะยาว (Future of Revenue Model) ประกอบด้วย  
กลยุทธ์ที่ 1 สร้างและปรับวิถีคิด (Mindset) ของอาจารย์ และบุคลากรให้มีศักยภาพในการปฏิบัติงาน เพื่อสร้างรายได้ให้กับมหาวิทยาลัย

ตัวชี้วัดที่ 1.1 มูลค่าทางเศรษฐกิจจากการแสวงหารายได้และสร้างความมั่นคงทางการเงินของมหาวิทยาลัย โดยกำหนดค่าเป้าหมายในปีงบประมาณ พ.ศ. 2567 ค่าเป้าหมาย จำนวน 5 ล้านบาท

กลยุทธ์ที่ 2 พัฒนาระบบนิเวศ (Ecosystem) และสร้างเครือข่ายความร่วมมือกับหน่วยงานภายนอกทั้งภาครัฐและเอกชนในการสร้างรายได้ให้กับมหาวิทยาลัย

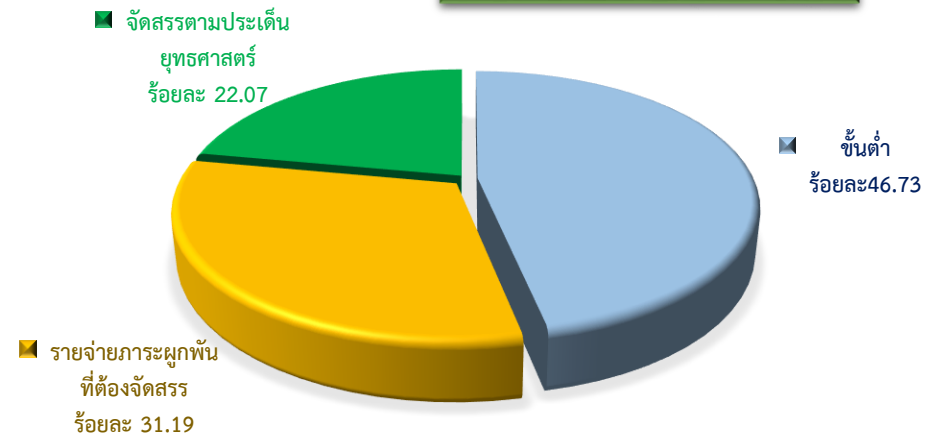
ตัวชี้วัดที่ 2.1 มูลค่าทางเศรษฐกิจจากการดำเนินงานความร่วมมือทางเศรษฐกิจและผู้ประกอบการ ค่าเป้าหมาย จำนวน 5 ล้านบาท

ตัวชี้วัดที่ 2.2 แผนการดำเนินงานการบริหารสินทรัพย์เพื่อแสวงหารายได้ของมหาวิทยาลัย (Business plan/Model) ค่าเป้าหมาย มีแผน

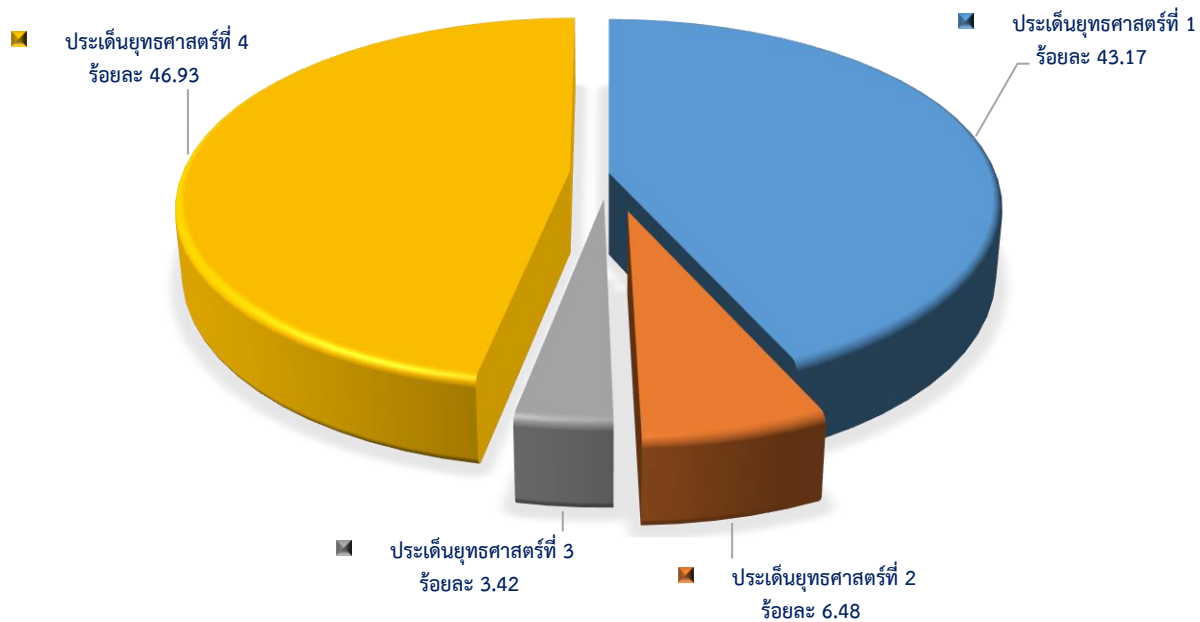
ตัวชี้วัดที่ 2.3 ร้อยละพื้นที่ของมหาวิทยาลัยที่สามารถสร้างรายได้เข้ามหาวิทยาลัย ค่าเป้าหมายร้อยละ 10

ซึ่งมิได้จัดสรรงบประมาณเพื่อขับเคลื่อนโครงการดังกล่าวด้วยข้อจำกัด เนื่องจากพระราชบัญญัติงบประมาณรายจ่ายประจำปีงบประมาณ พ.ศ. 2567 ประกาศใช้เมื่อวันที่ 1 ตุลาคม 2566 อันเป็นวันเริ่มต้นปีงบประมาณ พ.ศ. 2567 สำนักงบประมาณได้กำหนดวิธีการปฏิบัติตามหลักเกณฑ์และเงื่อนไขการใช้งบประมาณรายจ่ายประจำปีงบประมาณ พ.ศ. 2566 ไปพลางก่อน แต่อย่างไรก็ตามหน่วยรับงบประมาณได้ร่วมกันจัดทำคำรับการปฏิบัติราชการใน ประเด็นยุทธศาสตร์ที่ 5 แสวงหารายได้และสร้างความมั่นคงทางการเงินของมหาวิทยาลัยในระยะยาว (Future of Revenue Model) แม้ว่าหน่วยรับงบประมาณจะมีได้จัดสรรงบประมาณเพื่อขับเคลื่อนโครงการในประเด็นยุทธศาสตร์ที่ 5 แสวงหารายได้และสร้างความมั่นคงทางการเงินของมหาวิทยาลัยในระยะยาว (Future of Revenue Model) ก็ตาม แต่หน่วยรับงบประมาณก็ได้ให้ความสำคัญโดยร่วมกันรับผิดชอบค่าเป้าหมายตัวชี้วัดทำคำรับรองการปฏิบัติราชการดังนี้

## ประเภทงบประมาณรายจ่าย



ประเด็นยุทธศาสตร์ตามแผนยุทธศาสตร์มหาวิทยาลัยราชภัฏนครสวรรค์ ระยะที่ 2 ฉบับทบทวน ปี พ.ศ. 2565

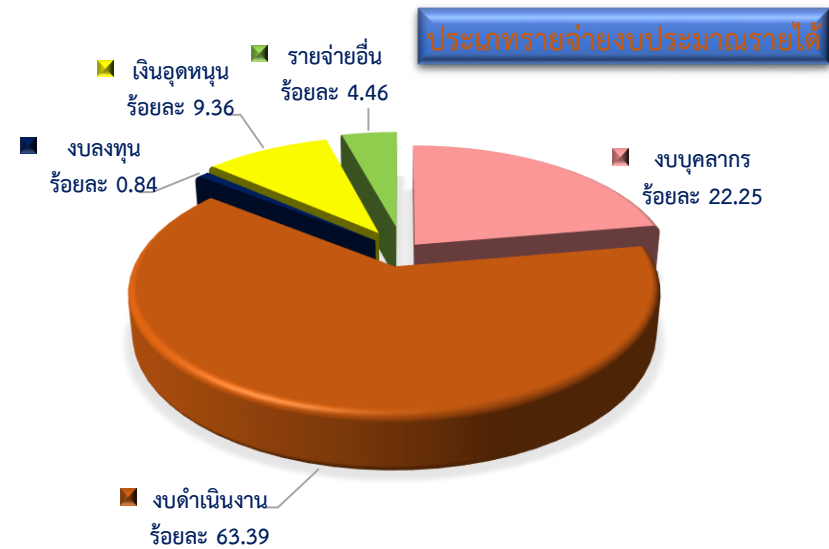
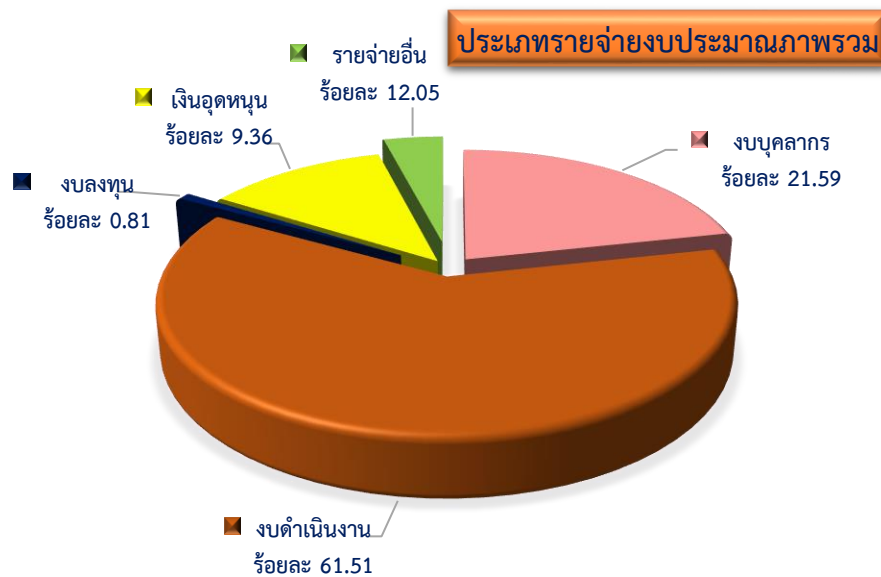


### รายละเอียดงบประมาณรายจ่ายประจำปีงบประมาณ พ.ศ. 2567 จำแนกตามประเภทรายจ่าย

มหาวิทยาลัยจัดสรรงบประมาณรายจ่ายประจำปีงบประมาณ พ.ศ. 2567 จำแนกตามประเภทรายจ่าย จากงบประมาณภาพรวมจำนวน 155,177,800 บาท งบประมาณแผ่นดินจำนวน 4,608,700 บาท เงินรายได้ 150,569,100 บาท เป็นรายจ่ายบุคลากรคิดเป็นร้อยละ 21.59 รายจ่ายดำเนินงานคิดเป็นร้อยละ 61.51 รายจ่ายลงทุน คิดเป็นร้อยละ 0.81 รายจ่ายอุดหนุนคิดเป็นร้อยละ 12.05 และจัดสรรงบประมาณสำหรับรายจ่ายอื่นคิดเป็นร้อยละ 4.04

เนื่องจากพระราชบัญญัติงบประมาณรายจ่ายประจำปีงบประมาณ พ.ศ. 2567 ประกาศใช้ไม่ทันวันที่ 1 ตุลาคม 2566 อันเป็นวันเริ่มต้นปีงบประมาณ พ.ศ. 2567 สำนักงบประมาณได้กำหนดวิธีการปฏิบัติตามหลักเกณฑ์และเงื่อนไขการใช้งบประมาณรายจ่ายประจำปีงบประมาณ พ.ศ. 2566 ไปพลางก่อน แต่เนื่องจากข้อ 20 แห่งระเบียบมหาวิทยาลัย ราชภัฏนครสวรรค์ ว่าด้วยการบริหารและการจัดการเงินรายได้ พ.ศ. 2557 กำหนดให้ “การจัดทำงบประมาณรายจ่ายประจำปีจากเงินรายได้ของมหาวิทยาลัย ให้พิจารณาประกอบกับงบประมาณแผ่นดินในปีที่รับจัดสรรในปีงบประมาณนั้น” กองนโยบายและแผนจึงนำค่าวัสดุการศึกษาที่ได้รับจัดสรรจากงบประมาณแผ่นดินในปีงบประมาณรายจ่าย พ.ศ. 2566 จำนวน 4,608,700 บาท มาจัดสรรร่วมกับเงินรายได้ของมหาวิทยาลัย โดยจำแนกเป็นประเภทรายจ่ายเงินอุดหนุนร้อยละ 100

จัดสรรเงินรายได้จำนวน 150,569,100 บาท จำแนกตามประเภทรายจ่าย เป็นรายจ่ายบุคลากรจำนวน 33,499,720 บาท คิดเป็นร้อยละ 22.25 รายจ่ายดำเนินงานจำนวน 95,443,854 บาท คิดเป็นร้อยละ 63.39 จ่ายลงทุนจำนวน 1,259,510 บาท คิดเป็นร้อยละ 0.84 รายจ่ายอุดหนุนจำนวน 14,096,016 บาท คิดเป็นร้อยละ 9.36 รายจ่ายอื่นจำนวน 6,270,000 บาท คิดเป็นร้อยละ 4.16



**รายละเอียดงบประมาณรายจ่ายประจำปีงบประมาณ พ.ศ. 2567 จำแนกตามไตรมาส**

เนื่องจากพระราชบัญญัติงบประมาณรายจ่ายประจำปีงบประมาณ พ.ศ. 2567 ประกาศใช้ไม่ทันวันที่ 1 ตุลาคม 2566 อันเป็นวันเริ่มต้นปีงบประมาณ พ.ศ. 2567 สำนักงบประมาณได้กำหนดวิธีการปฏิบัติตามหลักเกณฑ์และเงื่อนไขการใช้งบประมาณรายจ่ายประจำปีงบประมาณ พ.ศ. 2566 ไปพลางก่อน โดยให้มหาวิทยาลัยจัดทำแผนการปฏิบัติงานและแผนการใช้จ่ายงบประมาณ เพื่ออนุมัติเงินจัดสรรงบประมาณรายจ่ายประจำปีงบประมาณ พ.ศ. 2566 ไปพลางก่อนภาพรวมร้อยละ 76.61

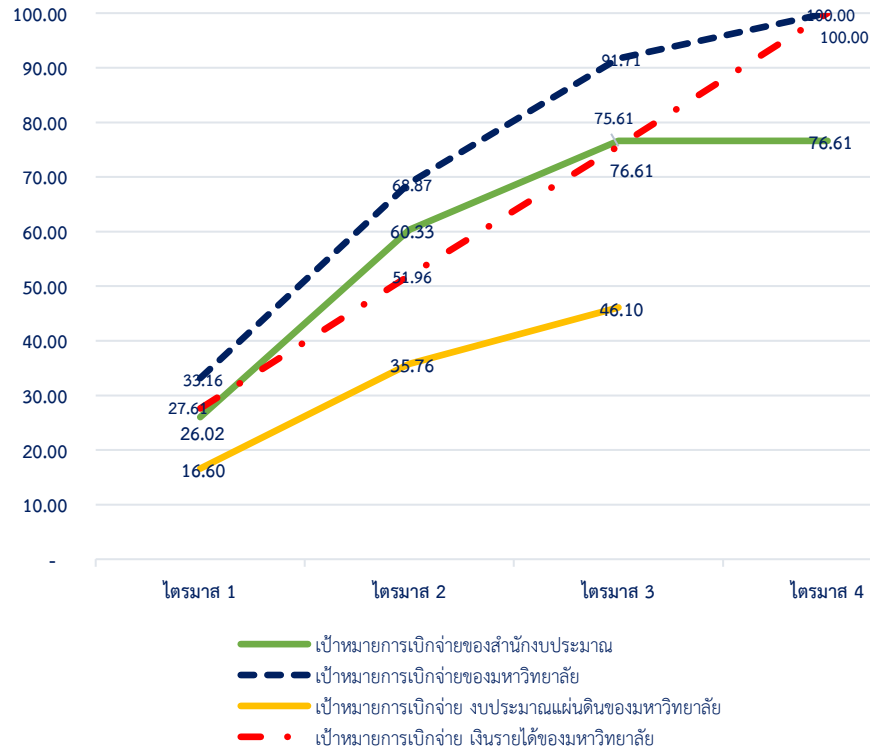
ประเภทการรายจ่าย	ปีงบประมาณ พ.ศ. 2567			
	ไตรมาส 1	ไตรมาส 2	ไตรมาส 3	ไตรมาส 4
- ภาพรวม งบประมาณร้อยละ	26.02	60.33	76.61	76.61
- รายจ่ายประจำ งบประมาณร้อยละ	26.02	50.41	66.67	66.67
- รายจ่ายลงทุน งบประมาณร้อยละ	-	9.94	-	9.94

มหาวิทยาลัยจัดทำแผนการปฏิบัติงานและแผนการใช้จ่ายงบประมาณ เพื่อการใช้จ่ายงบประมาณประจำปีงบประมาณรายจ่าย พ.ศ. 2567 ดังนี้

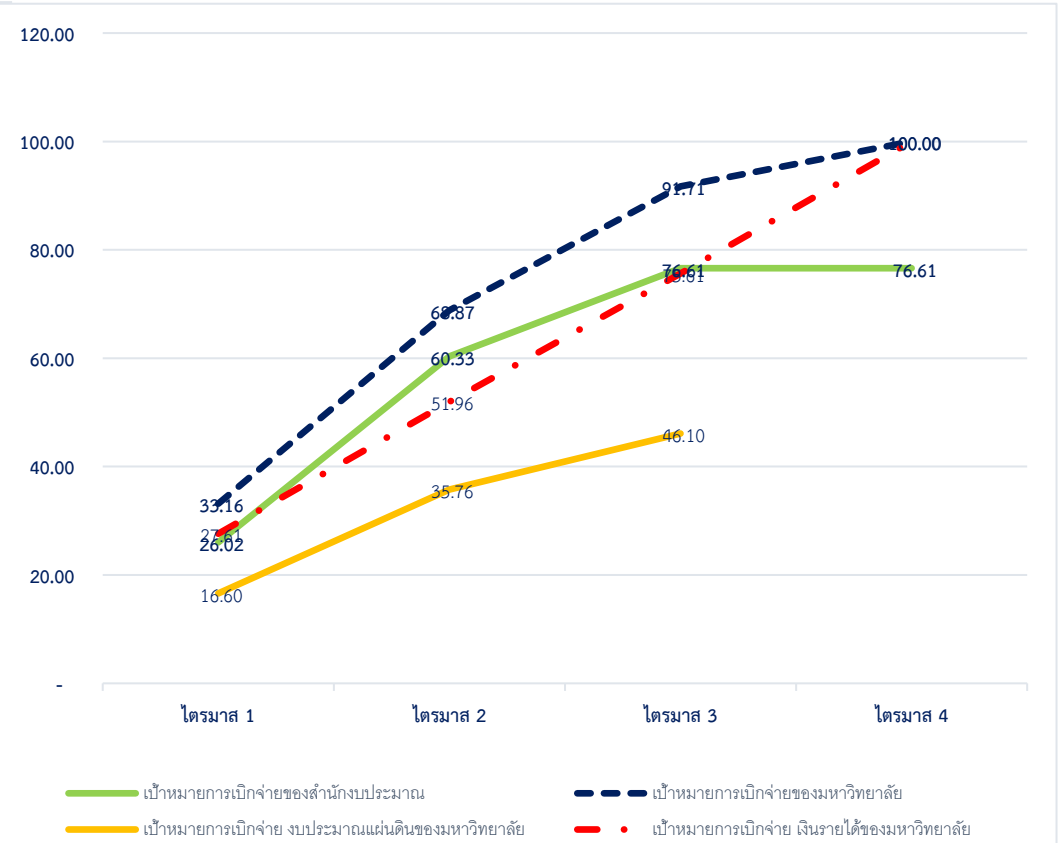
ประเภทการรายจ่าย	ปีงบประมาณ พ.ศ. 2567			
	ไตรมาส 1	ไตรมาส 2	ไตรมาส 3	ไตรมาส 4
- ภาพรวม	33.16	68.87	91.71	100
- งบประมาณแผ่นดิน	16.60	35.76	46.10	-
- งบประมาณเงินรายได้	27.61	51.96	75.61	100.00

เป้าหมายการเบิกจ่ายงบประมาณ ประจำปีงบประมาณ พ.ศ. 2567

เป้าหมายการเบิกจ่ายงบประมาณสะสม ประจำปีงบประมาณ พ.ศ. 2567



เป้าหมายการเบิกจ่ายงบประมาณรายไตรมาส ประจำปีงบประมาณ พ.ศ. 2567



หมายเหตุ สำนักงานงบประมาณอนุมัติเงินจัดสรรงบประมาณรายจ่ายประจำปีงบประมาณ พ.ศ. 2566 ไปพลางก่อน โดยให้ทำแผนรายจ่ายภาพรวมทั้งสิ้นร้อยละ 76.61 รายจ่ายประจำร้อยละ 66.67 รายจ่ายงบลงทุนร้อยละ 9.94

ความเชื่อมโยงแผนปฏิบัติการประจำปีงบประมาณ พ.ศ. 2567 กับแผนยุทธศาสตร์มหาวิทยาลัยราชภัฏนครสวรรค์ ระยะที่ 2 (ปี พ.ศ. 2566-2570) ฉบับทบทวน ปี พ.ศ. 2565

วิสัยทัศน์ “เป็นมหาวิทยาลัยแห่งนวัตกรรมและการสร้างสรรค์พลังชุมชนเพื่อพลิกโฉมและขับเคลื่อน ชุมชนท้องถิ่นสู่ความมั่งคั่งและยั่งยืนภายในปี 2570”

แผนปฏิบัติการประจำปีงบประมาณ พ.ศ. 2567	มหาวิทยาลัยจัดสรรงบประมาณสำหรับขับเคลื่อนโครงการจำนวนทั้งสิ้น 155,177,800 บาท													
	รายจ่ายประจำชิ้นค่า (72,518,350) ร้อยละ 46.73													
	รายจ่ายภาระผูกพันที่ต้องจัดสรร จำนวน 48,404,824 ร้อยละ 31.19													
	จัดสรรตามประเด็นยุทธศาสตร์ แผนยุทธศาสตร์มหาวิทยาลัยราชภัฏนครสวรรค์ ระยะที่ 2 (ปี พ.ศ. 2566-2570) ฉบับทบทวน ปี พ.ศ. 2565 จำนวน 34,254,626 บาท ร้อยละ 22.07													
	ประเด็นยุทธศาสตร์ที่ 1 การผลิตบัณฑิต และพัฒนากำลังคนให้มี สมรรถนะและศักยภาพสูง เพื่อรองรับการ ทำงานในอนาคต (Future of work) และการ พัฒนาชุมชนเชิงพื้นที่ (14,788,093) ร้อยละ 43.17	ประเด็นยุทธศาสตร์ที่ 2 การวิจัยและพัฒนานวัตกรรมตามกรอบ การพัฒนาเศรษฐกิจที่เน้นคุณค่า (Value- based economy) และสร้างระบบนิเวศ การวิจัยและนวัตกรรมเชิงพื้นที่ (2,218,177) ร้อยละ 6.48	ประเด็นยุทธศาสตร์ที่ 3 การยกระดับมาตรฐานการผลิตและ พัฒนาครูและบุคลากรทางการศึกษาเพื่อ การเรียนรู้ตลอดชีวิต (1,171,716) ร้อยละ 3.42	ประเด็นยุทธศาสตร์ที่ 4 การยกระดับความเป็นธรรมาภิบาลและการ จัดการแบบพลิกโฉมมหาวิทยาลัยใหม่ (Re-inventing) เพื่อสร้างสัมฤทธิ์ผลและ คุณค่าต่อการลงทุนของการบริหารจัดการ (System based Transformation) (16,076,640) ร้อยละ 46.93	ประเด็นยุทธศาสตร์ที่ 5 แสวงหารายได้และสร้างความ มั่นคง ทางการเงินของมหาวิทยาลัยในระยะยาว (Future of Revenue Model)  ไม่มีโครงการขับเคลื่อน									
	<b>กลยุทธ์</b>													
	กลยุทธ์ที่ 1 (5,503,989) กลยุทธ์ที่ 2 (3,122,246) กลยุทธ์ที่ 3 (1,591,940) กลยุทธ์ที่ 4 (4,510,018) กลยุทธ์ที่ 5 (59,900)	กลยุทธ์ที่ 1 (1,719,600) กลยุทธ์ที่ 2 (-) กลยุทธ์ที่ 3 (146,800) กลยุทธ์ที่ 4 (142,572) กลยุทธ์ที่ 5 (209,205)	กลยุทธ์ที่ 1 (504,700) กลยุทธ์ที่ 2 (571,500) กลยุทธ์ที่ 3 (50,100) กลยุทธ์ที่ 4 (35,416)	กลยุทธ์ที่ 1 (8,396,330) กลยุทธ์ที่ 2 (1,576,350) กลยุทธ์ที่ 3 (1,717,343) กลยุทธ์ที่ 4 (1,701,337) กลยุทธ์ที่ 5 (6,685,880)	กลยุทธ์ที่ 1 (-) กลยุทธ์ที่ 2 (-)									
	แหล่งงบประมาณ	ไตรมาสที่ 1			ไตรมาสที่ 2			ไตรมาสที่ 3			ไตรมาสที่ 4			รวมทั้งสิ้น
		ต.ค. 66	พ.ย. 66	ธ.ค. 66	ม.ค. 67	ก.พ. 67	มี.ค. 67	เม.ย. 67	พ.ค. 67	มิ.ย. 67	ก.ค. 67	ส.ค. 67	ต.ค. 67	
	ภาพรวม	43,295,329			38,696,404			36,248,923			36,937,144			155,177,800
27.90			24.94			23.36			23.80			100		
9,790,684.00		20,939,399.00	12,620,246.00	13,668,066.00	11,327,240.00	13,577,998.00	11,728,014.00	11,068,948.00	13,461,061.00	15,689,201.00	11,015,035.00	10,291,908.00	155,177,800	
6.31	13.49	8.13	8.81	7.30	8.75	7.56	7.13	8.67	10.11	7.10	6.63	100		
งบประมาณแผ่นดิน	1,726,309			2,023,577			649,814			209,000			4,608,700	
	37.46			43.91			14.10			4.53			100	
	618,000.00	344,459.00	750,550.00	755,267.00	695,686.00	479,524.00	192,309.00	212,630.00	351,275.00	206,000.00	3,000.00	-	4,608,700	
13.41	7.47	16.29	16.39	15.10	10.40	4.17	4.61	7.62	4.47	0.07	-	100		
เงินรายได้	41,569,020			36,672,827			35,599,109			36,728,144			150,569,100	
	27.61			24.36			23.64			24.39			100	
	9,172,684.00	20,594,940.00	11,869,696.00	12,912,799.00	10,631,554.00	13,098,474.00	11,535,705.00	10,856,318.00	13,109,786.00	15,483,201.00	11,012,035.00	10,291,908.00	150,569,100	
199.03	446.87	7.88	8.58	7.06	8.70	7.66	7.21	8.71	10.28	7.31	6.84	726		