

ปี2566

แผนปฏิบัติการประจำปี พ.ศ. 2566

สถาบันวิจัยและพัฒนา มหาวิทยาลัยราชภัฏนครสวรรค์

สถาบันวิจัยและพัฒนา มหาวิทยาลัยราชภัฏนครสวรรค์

บริบทที่เกี่ยวข้องกับสถาบันวิจัยและพัฒนา

1. ข้อมูลพื้นฐานสถาบันวิจัยและพัฒนา

ประวัติความเป็นมา

ในอดีตสถาบันวิจัยและพัฒนา ใช้ชื่อว่า "ศูนย์วิจัยและบริการวิชาการ" ต่อมา ได้มีการประกาศใช้พระราชบัญญัติสถาบันราชภัฏ พ.ศ.2538 ได้ยกวิทยาลัยครูนครสวรรค์ เป็นสถาบันราชภัฏนครสวรรค์ให้มีฐานะเป็นสถาบันอุดมศึกษาตามมาตรฐานสถาบันราชภัฏ เป็นสถาบันอุดมศึกษาเพื่อการพัฒนาท้องถิ่น มีวัตถุประสงค์เพื่อให้การศึกษาวิชาการและวิชาชีพชั้นสูงทำการวิจัยให้บริการวิชาการแก่สังคมปรับปรุงถ่ายทอดและพัฒนาเทคโนโลยี ทำนุบำรุงศิลปวัฒนธรรม ผลิตครู ส่งเสริม วิจัยฐานะครู และส่งผลให้ "ศูนย์วิจัยและบริการวิชาการ" เป็น "สำนักวิจัยและบริการวิชาการ" และใน พ.ศ. 2547 และได้เปลี่ยนฐานะเป็นสถาบันวิจัยและพัฒนา มีภารกิจที่ต้องสนับสนุน องค์ความรู้ใหม่ๆ ให้แก่คณาจารย์และนักศึกษาของมหาวิทยาลัยเพื่อให้มหาวิทยาลัยมีศักยภาพในการพัฒนาประเทศต่อไป

สถาบันวิจัยและพัฒนาถือเป็นหน่วยงานหนึ่งของมหาวิทยาลัยที่ทำหน้าที่ทำการวิจัยและส่งเสริมสนับสนุนให้บุคลากรของมหาวิทยาลัยฯ ได้ทำวิจัยเพื่อบริการวิชาการแก่สังคม การวิจัยเป็นปัจจัยสำคัญที่บ่งชี้คุณภาพทางวิชาการของสถาบันอุดมศึกษาและเป็นภารกิจหลักของมหาวิทยาลัยราชภัฏนครสวรรค์การปฏิบัติภารกิจวิจัยเป็นบทบาทและเครื่องมือสำคัญที่จะช่วยให้บุคลากรของมหาวิทยาลัยราชภัฏนครสวรรค์ได้พัฒนาประสิทธิภาพทางการศึกษาค้นคว้าสภาพปัญหาของท้องถิ่นอย่างต่อเนื่องจะช่วยให้ได้สารสนเทศที่ส่งผลโดยตรงต่อการพัฒนา นักศึกษาท้องถิ่นและประเทศดังนั้นมหาวิทยาลัยราชภัฏนครสวรรค์จึงจำเป็นต้องส่งเสริมและสนับสนุนให้บุคลากรของมหาวิทยาลัยราชภัฏนครสวรรค์ได้สร้างผลงานด้านวิจัยอย่างต่อเนื่องและมีประสิทธิภาพ

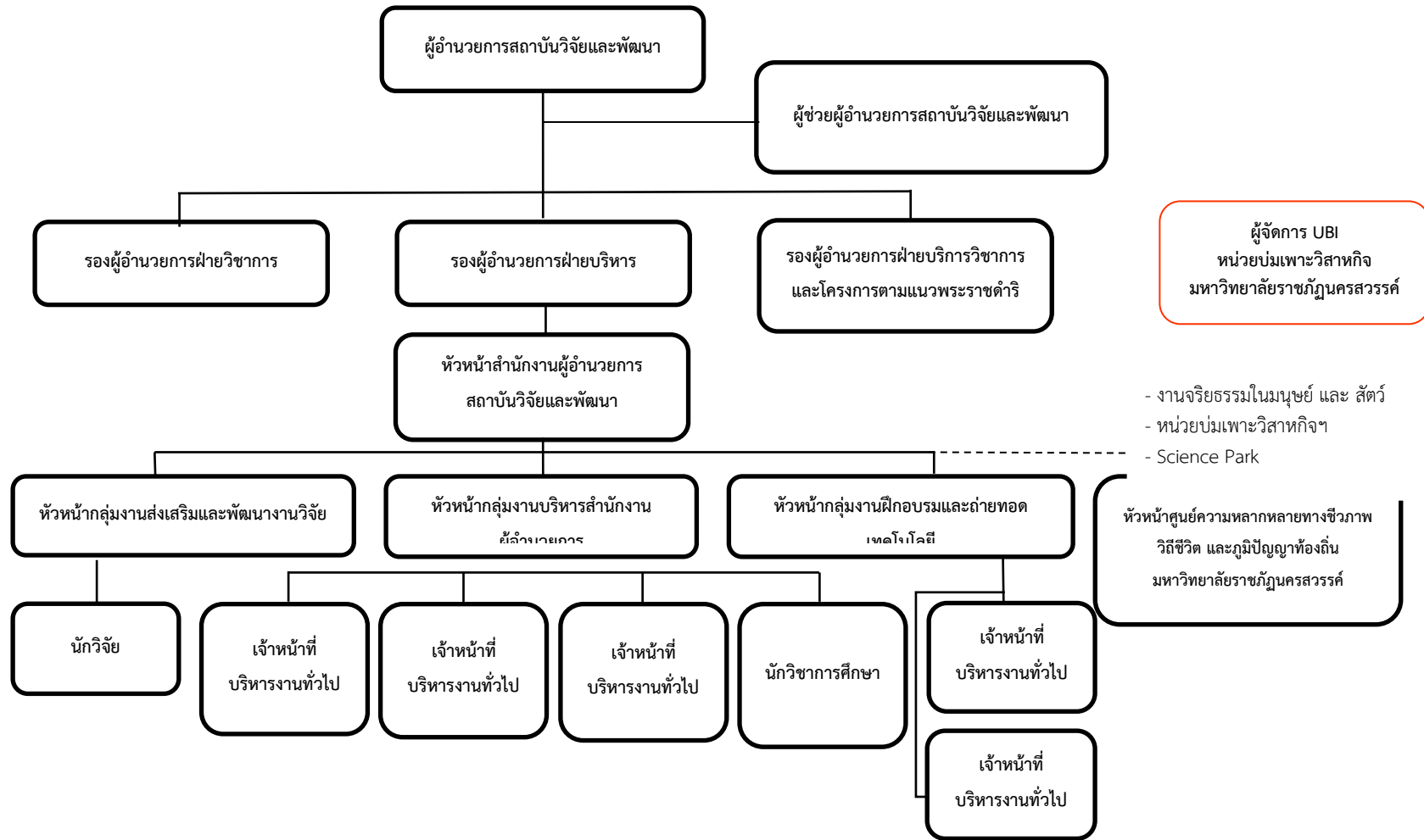
สถานที่ตั้ง

สถาบันวิจัยและพัฒนา มหาวิทยาลัยราชภัฏนครสวรรค์ ศูนย์การศึกษาย่านมัทรี 398/1 หมู่ 3 ตำบลย่านมัทรี อำเภอพยุหะคีรี จังหวัดนครสวรรค์ 60130 โทร. 056-219100 แฟกซ์. 056-882-523

2. อาคาร/สถานที่

- | | |
|--|--------------|
| 1. ห้องผู้อำนวยการสถาบันวิจัยและพัฒนา | จำนวน 1 ห้อง |
| 2. ห้องรองผู้อำนวยการสถาบันวิจัยและพัฒนา | จำนวน 3 ห้อง |
| 3. ห้องปฏิบัติงานสำนักงาน | จำนวน 1 ห้อง |
| 4. ห้องปฏิบัติการจริยธรรมในมนุษย์ | จำนวน 1 ห้อง |

3. โครงสร้างของการแบ่งส่วนราชการ สถาบันวิจัยและพัฒนา



ความเชื่อมโยงแผนยุทธศาสตร์สถาบันวิจัยและพัฒนาสู่เป้าหมายยุทธศาสตร์ระดับมหาวิทยาลัยฯ

แผนยุทธศาสตร์มหาวิทยาลัย ราชภัฏนครสวรรค์

ประเด็นยุทธศาสตร์ที่ 2. การวิจัยและพัฒนานวัตกรรมตามกรอบการพัฒนาเศรษฐกิจที่เน้นคุณค่า (Value-Based Economy) และสร้างระบบนิเวศการวิจัยและนวัตกรรมเชิงพื้นที่

ประเด็นยุทธศาสตร์ที่ 4 การยกระดับความเป็นธรรมาภิบาล และการจัดการแบบพลิกโฉมมหาวิทยาลัยใหม่ (Re-inventing) เพื่อสร้างสัมฤทธิผลและความคุ้มค่าต่อการลงทุนด้านการบริหารจัดการ (System Based Transformation)

ประเด็นยุทธศาสตร์ที่ 1. การวิจัยและพัฒนานวัตกรรมตามกรอบการพัฒนาเศรษฐกิจ ที่เน้นคุณค่า “เศรษฐกิจที่ขับเคลื่อนด้วยนวัตกรรม” และสร้างระบบนิเวศการวิจัยและนวัตกรรมเชิงพื้นที่

ประเด็นยุทธศาสตร์ที่ 2. การบริการวิชาการเพื่อชุมชนท้องถิ่น และสังคมเพื่อให้เกิดความยั่งยืน

ประเด็นยุทธศาสตร์ที่ 3 การยกระดับการบริหารจัดการให้มีคุณภาพตามหลักธรรมาภิบาล

แผนยุทธศาสตร์ สถาบันวิจัยและพัฒนา

ความเชื่อมโยงความเชื่อมโยงแผนยุทธศาสตร์สถาบันวิจัยและพัฒนาสู่เป้าหมายยุทธศาสตร์ระดับมหาวิทยาลัยฯ

วิสัยทัศน์

สถาบันวิจัยและพัฒนา น้อมนำศาสตร์พระราชาเพื่อขับเคลื่อนขีดความสามารถวิจัย การบริการวิชาการและนวัตกรรม การพัฒนาเศรษฐกิจสามมิติ (BCG) ในพื้นที่ให้บริการ

พันธกิจ

1. การสร้างสรรค์งานวิจัยและการบริการวิชาการตามกรอบการพัฒนาเศรษฐกิจสามมิติ	2. พัฒนาและขับเคลื่อนนวัตกรรม การบริการวิชาการและถ่ายทอดเทคโนโลยีเพื่อสร้างสรรค์การพัฒนาเศรษฐกิจสามมิติ	3. สืบสานและต่อยอดโครงการอันเนื่องมาจากพระราชดำริตามแนวปรัชญาของเศรษฐกิจพอเพียง	4. การบริหารจัดการงานวิจัยและการบริการวิชาการตามหลักธรรมาภิบาล
---	---	---	--

แผนยุทธศาสตร์

ประเด็นยุทธศาสตร์ที่ 1. การวิจัยและพัฒนา นวัตกรรมตามกรอบการพัฒนาเศรษฐกิจ ที่เน้นคุณค่า “เศรษฐกิจที่ขับเคลื่อนด้วยนวัตกรรม” และสร้างระบบนิเวศการวิจัยและนวัตกรรมเชิงพื้นที่	ประเด็นยุทธศาสตร์ที่ 2. การบริการวิชาการเพื่อชุมชน ท้องถิ่น และสังคมเพื่อให้เกิดความยั่งยืน	ประเด็นยุทธศาสตร์ที่ 3. การยกระดับการบริหารจัดการให้มีคุณภาพตามหลักธรรมาภิบาล
---	--	--

เป้าประสงค์

เป้าประสงค์ 1. มีการใช้ประโยชน์จากผลงานวิจัย นวัตกรรม วิทยาศาสตร์ เทคโนโลยี เพื่อพัฒนา เศรษฐกิจที่เน้นคุณค่า “เศรษฐกิจที่ขับเคลื่อนด้วย นวัตกรรม” แก่สังคมท้องถิ่น	เป้าประสงค์ 1. ส่งเสริมการนำองค์ความรู้สู่องค์กรภายนอก และการมีส่วนร่วมกับหน่วยงานภาครัฐเพื่อแก้ไขปัญหาพัฒนาคุณภาพชีวิต ของชุมชนท้องถิ่นให้เกิดความยั่งยืน	เป้าประสงค์ 1. มีการบริหารจัดการงานที่ดี มีคุณภาพและเป็นไปตามหลักธรรมาภิบาล
---	---	--

ผลการวิเคราะห์ค้ำคะแนนสภาพแวดล้อม (SWOT Analysis)

1. จุดแข็ง (S) สถาบันวิจัยและพัฒนา

จุดแข็ง (Strengths)		คะแนนเต็ม 5
S1	ผู้บริหารและบุคลากรมีความพร้อมในการปรับตัวเพื่อรองรับสถานการณ์การเปลี่ยนแปลงของนโยบายมหาวิทยาลัยฯ ได้อย่างดี	4.69
S2	บุคลากรมีความรู้ความสามารถและมีความรับผิดชอบสูงในการปฏิบัติงาน	4.41
S3	มีโครงสร้างองค์กรที่ชัดเจน เหมาะสมในการปฏิบัติงานและติดตามการดำเนินงานได้อย่างมีประสิทธิภาพ	4.36
S4	มีอาคารสถานที่ ที่เอื้ออำนวยต่อการปฏิบัติงานและการติดต่อประสานจากหน่วยงานภายในและภายนอก	4.18
S5	มีช่องทางติดต่อประสานงานที่สะดวกและรวดเร็วในการดำเนินการและให้คำปรึกษา	4.53
S6	ผู้บริหารรับฟังความคิดเห็นและข้อเสนอแนะในการปฏิบัติงานจากบุคลากรทุกระดับอย่างสม่ำเสมอ	4.42
คะแนนเฉลี่ยรวม		4.43

2. จุดอ่อน (W) สถาบันวิจัยและพัฒนา

จุดอ่อน (Weaknesses)		คะแนนเต็ม 5
W1	อุปกรณ์เครื่องมือในการปฏิบัติงาน เช่น คอมพิวเตอร์ ไม่ทันสมัย	3.44
W2	บุคลากรบางคนยังขาดความรู้ความเข้าใจในเรื่องระบบเทคโนโลยีสารสนเทศใหม่ๆ	3.50
W3	บุคลากรในหน่วยงานยังไม่เพียงพอต่อบทบาทหน้าที่ความรับผิดชอบของสถาบันฯ	3.63
W4	ระบบฐานข้อมูลที่สามารถนำมาใช้ประโยชน์ในการสืบค้นยังไม่เป็นปัจจุบัน	3.88
W5	ทักษะในการสื่อสารสำหรับการติดต่อประสานงานยังต้องมีการปรับปรุงเพื่อสร้างมาตรฐานภายในองค์กร	3.50
W6	ทักษะในการใช้งานระบบสารสนเทศของบุคลากรต้องมีการพัฒนาเพื่อส่งเสริมการปฏิบัติหน้าที่	3.60
คะแนนเฉลี่ยรวม		3.59

3. โอกาส (Opportunities) สถาบันวิจัยและพัฒนา

โอกาส (Opportunities)		คะแนนเต็ม 5
O1	นโยบายของกระทรวงฯและมหาวิทยาลัยเน้นการใช้งานวิจัยและเน้นชุมชนพื้นที่เป้าหมายในการขับเคลื่อนสอดคล้องกับพันธกิจสถาบันฯ	3.44
O2	มีหน่วยงานภายนอกทั้งภาครัฐและเอกชนให้ความร่วมมือเป็นเครือข่ายในการดำเนินงานด้านงานวิจัยและบริการวิชาการ	3.50
O3	มีเครือข่ายการวิจัยภายนอกที่สามารถแลกเปลี่ยนเรียนรู้และให้การสนับสนุนในการพัฒนางานวิจัยและบริการวิชาการ	3.63
O4	ได้รับการสนับสนุนจากชุมชนส่วนใหญ่ในพื้นที่ให้ความร่วมมือในการวิจัยและการบริการวิชาการอย่างต่อเนื่อง	3.88
คะแนนเฉลี่ยรวม		3.61

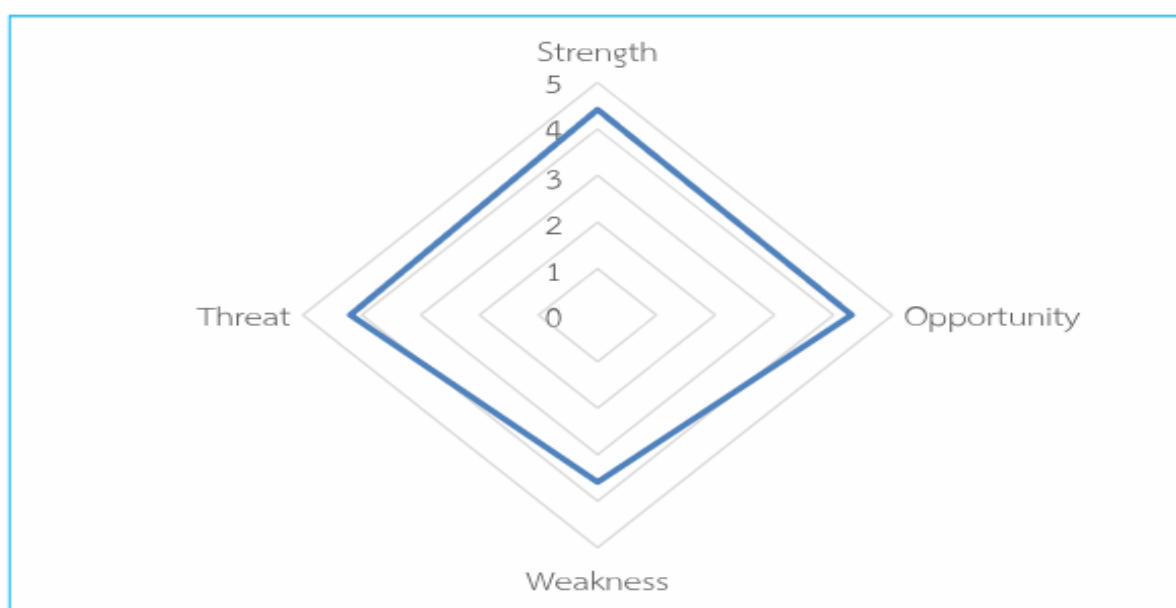
4. อุปสรรค (Threats) สถาบันวิจัยและพัฒนา

อุปสรรค (Threats)		คะแนนเต็ม 5
T1	งบประมาณที่ได้รับการจัดสรรไม่สอดคล้องกับพันธกิจที่สถาบันต้องดำเนินการ	3.44
T2	นโยบายด้านเศรษฐกิจส่งผลต่อการตัดสินใจของผู้ประกอบการบางกลุ่มที่จะร่วมมือด้านการจัดทำงานวิจัย	3.50
T3	ระเบียบการเบิกจ่ายงบประมาณบางรายการเบิกไม่เอื้ออำนวยต่อการทำงาน	3.63
T4	ระเบียบมหาวิทยาลัยฯไม่เอื้อต่อการร่วมมือด้านการสร้างรายได้ในรูปแบบการร่วมทุนระหว่างสถาบันวิจัยกับเจ้าของบริษัทที่เป็นแหล่งทุน	3.88
คะแนนเฉลี่ยรวม		3.61

ผลการวิเคราะห์ค่าคะแนนสภาพแวดล้อมองค์กร



กราฟวิเคราะห์ตำแหน่งยุทธศาสตร์ของสถาบันวิจัยและพัฒนา



ตำแหน่งยุทธศาสตร์ สถาบันวิจัยและพัฒนา จากการทบทวนสภาพแวดล้อม สถาบันวิจัยและพัฒนา

ประจำปีงบประมาณ 2566 อยู่ในตำแหน่ง S-O ดังแผนภูมิ

ยุทธศาสตร์สถาบันวิจัยและพัฒนา ใช้ยุทธศาสตร์ SO (S=ปัจจัยภายในที่เป็นจุดแข็ง,O= ปัจจัยภายนอกที่เป็นโอกาส) เนื่องจากสถาบันวิจัยและพัฒนา มีข้อได้เปรียบที่เป็นจุดแข็งหลายประการและมีโอกาสจากปัจจัยภายนอกที่เอื้ออำนวย

ต่อการพัฒนาองค์กร ดังนั้นจึงใช้กลยุทธ์ **เชิงรุกเป็นหลัก** คือ การนำจุดแข็งและโอกาสมาใช้เร่งการดำเนินการต่างๆที่นำไปสู่วิสัยทัศน์และเป้าหมายขององค์กร

ดำเนินการรวบรวมและวิเคราะห์จัดทำแผนปฏิบัติการประจำปีงบประมาณ ดังนี้



ปรัชญา

วิจัยและบริการวิชาการ อย่างมีคุณภาพเพื่อการพัฒนาท้องถิ่นให้มีความเข้มแข็งอย่างยั่งยืน

วิสัยทัศน์

S	: Strategy	การน้อมนำศาสตร์พระราชา
M	: Moving / Driven	การขับเคลื่อน
A	: Attainable / Area	การทำงานให้บรรลุเป้าหมาย/พื้นที่
R	: Research	การวิจัยและนวัตกรรม
T	: Talent	ขีดความสามารถและศักยภาพ

สถาบันวิจัยและพัฒนาน้อมนำศาสตร์พระราชาเพื่อขับเคลื่อนขีดความสามารถการวิจัย การบริการวิชาการและนวัตกรรมการพัฒนาเศรษฐกิจสามมิติ (BCG) ในพื้นที่ให้บริการ

พันธกิจ

R	: Research	การวิจัยและการบริการวิชาการ
D	: Development / Driven	การพัฒนาและขับเคลื่อน
I	: Innovation / Institution	นวัตกรรม / สถาบัน

1. การสร้างสรรค์งานวิจัยและการบริการวิชาการตามกรอบการพัฒนาเศรษฐกิจสามมิติ

2. พัฒนาและขับเคลื่อนนวัตกรรมบริการวิชาการและถ่ายทอดเทคโนโลยีเพื่อสร้างสรรค์การพัฒนาเศรษฐกิจสามมิติ
3. สืบสานและต่อยอดโครงการอันเนื่องมาจากพระราชดำริตามแนวปรัชญาของเศรษฐกิจพอเพียง
4. การบริหารจัดการงานวิจัยและบริการวิชาการตามหลักธรรมาภิบาล

เอกลักษณ์

วิจัยและบริการวิชาการเพื่อสนับสนุนการพัฒนาท้องถิ่นอย่างยั่งยืน

ประเด็นยุทธศาสตร์

1. การวิจัยและพัฒนานวัตกรรมตามกรอบการพัฒนาเศรษฐกิจ ที่เน้นคุณค่า “เศรษฐกิจที่ขับเคลื่อนด้วยนวัตกรรม” และสร้างระบบนิเวศการวิจัยและนวัตกรรมเชิงพื้นที่
2. การบริการวิชาการเพื่อชุมชน ท้องถิ่น และสังคมเพื่อให้เกิดความยั่งยืน
3. การยกระดับการบริหารจัดการให้มีคุณภาพตามหลักธรรมาภิบาล

เป้าประสงค์

1. มีการใช้ประโยชน์จากผลงานวิจัย นวัตกรรม วิทยาศาสตร์ เทคโนโลยี เพื่อพัฒนาเศรษฐกิจที่เน้นคุณค่า “เศรษฐกิจที่ขับเคลื่อนด้วยนวัตกรรม” แก่สังคมท้องถิ่น
2. มีผลงานวิจัยและนวัตกรรมเชิงพื้นที่เพื่อขับเคลื่อนองค์กร
3. ส่งเสริมการนำองค์ความรู้สู่องค์กรภายนอกและการมีส่วนร่วมกับหน่วยงานภาครัฐเพื่อแก้ไขปัญหาพัฒนาคุณภาพชีวิตของชุมชนท้องถิ่นให้เกิดความยั่งยืน
4. มีการบริหารจัดการงานที่ดีมีคุณภาพและเป็นไปตามหลักธรรมาภิบาล

ความเชื่อมโยงความเชื่อมโยงแผนยุทธศาสตร์สถาบันวิจัยและพัฒนาสู่เป้าหมายยุทธศาสตร์ระดับ

มหาวิทยาลัยฯ

ประเด็นยุทธศาสตร์ มหาวิทยาลัยราชภัฏนครสวรรค์

ประเด็นยุทธศาสตร์ที่ 2. การวิจัยและพัฒนานวัตกรรมตามกรอบการพัฒนาเศรษฐกิจที่เน้นคุณค่า (Value-Based Economy) และสร้างระบบนิเวศการวิจัยและนวัตกรรมเชิงพื้นที่

ประเด็นยุทธศาสตร์ สถาบันวิจัยและพัฒนา

ประเด็นยุทธศาสตร์ที่ 1. การวิจัยและพัฒนานวัตกรรมตามกรอบการพัฒนาเศรษฐกิจ ที่เน้นคุณค่า “เศรษฐกิจที่ขับเคลื่อนด้วยนวัตกรรม” และสร้างระบบนิเวศการวิจัยและนวัตกรรมเชิงพื้นที่

เป้าประสงค์เชิงยุทธศาสตร์

1. มีการใช้ประโยชน์จากผลงานวิจัย นวัตกรรม วิทยาศาสตร์ เทคโนโลยี เพื่อพัฒนาเศรษฐกิจที่เน้นคุณค่า “เศรษฐกิจที่ขับเคลื่อนด้วยนวัตกรรม” แก่สังคมท้องถิ่น
2. มีผลงานวิจัยและนวัตกรรมเชิงพื้นที่เพื่อขับเคลื่อนองค์กร

กลยุทธ์

1. พัฒนาทักษะและศักยภาพ นักวิจัย อาจารย์ บุคลากร ด้านการวิจัย เพื่อสร้างผลงานที่มีคุณภาพขับเคลื่อนและส่งเสริมงานวิจัย และพัฒนานวัตกรรมด้วยโจทย์เชิงพื้นที่ที่สามารถสร้างมูลค่าเพิ่มทางเศรษฐกิจและสังคม
2. พัฒนาเครือข่ายความร่วมมือด้านการวิจัยและนวัตกรรมกับหน่วยงานภายนอกทั้งภาครัฐหรือเอกชนรวมถึงชุมชนท้องถิ่น
3. ส่งเสริมความเชี่ยวชาญเฉพาะด้าน เพื่อการถ่ายทอดความรู้ และพัฒนานวัตกรรมด้านต่าง ๆ เพื่อการสร้างรายได้ให้กับสถาบันวิจัยฯ

ตัวชี้วัด/ค่าเป้าหมาย

1. ร้อยละงบประมาณด้านงานวิจัยที่ผ่านการอนุมัติจากแหล่งทุนเพิ่มขึ้นจากเดิม (ร้อยละ 5%)
2. จำนวนผลงานวิจัยที่เกิดจากความต้องการของชุมชนเพื่อช่วยในการแก้ไขปัญหาของชุมชนที่ชัดเจน (เพิ่มขึ้น 3 เรื่อง)
3. จำนวนผลงานวิจัยที่ลดรายจ่ายหรือสร้างรายได้แก่ชุมชน (จำนวน 2 เรื่อง)
4. จำนวนผลงานวิจัยที่เกิดจากความร่วมมือระหว่างสถาบันกับหน่วยงานภาครัฐหรือเอกชนรวมถึงชุมชนท้องถิ่น (จำนวน 3 เรื่อง)
5. จำนวนงบประมาณจากความร่วมมือกับหน่วยงานภายนอกทั้งภาครัฐหรือเอกชนภายในปีงบประมาณ (ร้อยละ 5%)
6. จำนวนโครงการที่เกิดจากการถ่ายทอดความรู้ด้านงานวิจัยและสร้างรายได้ (จำนวน 2 เรื่อง)

ประเด็นยุทธศาสตร์ที่ 2. การบริการวิชาการเพื่อชุมชน ท้องถิ่น และสังคมเพื่อให้เกิดความยั่งยืน

เป้าประสงค์เชิงยุทธศาสตร์

ส่งเสริมการนำองค์ความรู้สู่องค์กรภายนอกและการมีส่วนร่วมกับหน่วยงานภาครัฐเพื่อแก้ไขปัญหาพัฒนาคุณภาพชีวิตของชุมชนท้องถิ่นให้เกิดความยั่งยืน

กลยุทธ์

1. พัฒนาศักยภาพชุมชนท้องถิ่นให้เป็นชุมชนที่เข้มแข็งและมุ่งสู่ความยั่งยืน
2. ขับเคลื่อนและสร้างเครือข่ายชุมชนตามแผนพัฒนาความสัมพันธ์กับชุมชน
3. ส่งเสริมการบริการวิชาการเพื่อสร้างรายได้แต่สถาบันวิจัยและพัฒนา

ตัวชี้วัด/ค่าเป้าหมาย

1. จำนวนพื้นที่เป้าหมายตามแผนพัฒนาความสัมพันธ์กับชุมชนที่เกิดความเข้มแข็ง (ร้อยละ 5%)
2. รายได้ที่เกิดขึ้นในชุมชนเป้าหมายเพิ่มขึ้น (ร้อยละ 5%)
3. จำนวนโครงการที่ขับเคลื่อนในพื้นที่เป้าหมายเกิดความยั่งยืน (จำนวน 2 เรื่อง)
4. จำนวนเครือข่ายความร่วมมือในการพัฒนาพื้นที่ตามแผนความสัมพันธ์กับชุมชน อย่างน้อย 2 เครือข่าย
5. จำนวนโครงการบริการวิชาการที่สร้างรายได้ (จำนวน 2 เรื่อง)

ประเด็นยุทธศาสตร์ มหาวิทยาลัยราชภัฏนครสวรรค์

ประเด็นยุทธศาสตร์ที่ 4. การยกระดับความเป็นธรรมาภิบาลและการจัดการแบบพลิกโฉมมหาวิทยาลัยใหม่ (Re-inventing) เพื่อสร้างสัมฤทธิ์ผลและความคุ้มค่าต่อการลงทุนด้านการบริหารจัดการ (System Based Transformation)

ประเด็นยุทธศาสตร์ สถาบันวิจัยและพัฒนา

ประเด็นยุทธศาสตร์ที่ 3 การยกระดับการบริหารจัดการให้มีคุณภาพตามหลักธรรมาภิบาล

เป้าประสงค์เชิงยุทธศาสตร์

มีการบริหารจัดการงานที่ดีมีคุณภาพและเป็นไปตามหลักธรรมาภิบาล

กลยุทธ์

1. พัฒนาระบบการบริหารจัดการให้มีประสิทธิภาพ
2. ส่งเสริม สนับสนุนบุคลากรให้มีการพัฒนาประสิทธิภาพในการทำงาน

ตัวชี้วัด/ค่าเป้าหมาย

1. ร้อยละความสำเร็จในการดำเนินโครงการ(ร้อยละ75)
2. ร้อยละความสำเร็จในการเบิกจ่ายงบประมาณตามแผน(ร้อยละ80)
3. ร้อยละของบุคลากรที่ได้รับการพัฒนาความรู้ในการปฏิบัติงาน(ร้อยละ85)

3. มหาวิทยาลัยฯได้จัดทำแผนยุทธศาสตร์ ระยะที่ 2 (ประจำปี พ.ศ.2566-2570) เป็นที่เรียบร้อยแล้ว สถาบันวิจัยและพัฒนาได้มีการนำทบทวนเพื่อปรับปรุงแผนปฏิบัติการประจำปีของสถาบันฯ ทั้งแต่การกำหนดตัวชี้วัดให้เกิดความสอดคล้องมากขึ้นรวมถึงค่าเป้าหมายในการดำเนินงานของแต่ละปีให้เกิดความเหมาะสมกับกรอบงบประมาณและกำหนดผู้รับผิดชอบโครงการเพื่อให้เกิดความชัดเจน

บทที่ 2

แผนปฏิบัติการประจำปี พ.ศ. 2566 สถาบันวิจัยและพัฒนา มหาวิทยาลัยราชภัฏนครสวรรค์

ประเด็นยุทธศาสตร์ มหาวิทยาลัยราชภัฏนครสวรรค์

ประเด็นยุทธศาสตร์ที่ 2. การวิจัยและพัฒนานวัตกรรมตามกรอบการพัฒนาเศรษฐกิจที่เน้นคุณค่า (Value-Based Economy) และสร้างระบบนิเวศการวิจัยและนวัตกรรมเชิงพื้นที่

ประเด็นยุทธศาสตร์ สถาบันวิจัยและพัฒนา มหาวิทยาลัยราชภัฏนครสวรรค์

ประเด็นยุทธศาสตร์ที่ 1. การวิจัยและพัฒนานวัตกรรมตามกรอบการพัฒนาเศรษฐกิจ ที่เน้นคุณค่า “เศรษฐกิจที่ขับเคลื่อนด้วยนวัตกรรม” และสร้างระบบนิเวศการวิจัยและนวัตกรรมเชิงพื้นที่

เป้าประสงค์เชิงยุทธศาสตร์

1. มีการใช้ประโยชน์จากผลงานวิจัย นวัตกรรม วิทยาศาสตร์ เทคโนโลยี เพื่อพัฒนาเศรษฐกิจที่เน้นคุณค่า “เศรษฐกิจที่ขับเคลื่อนด้วยนวัตกรรม” แก่สังคมท้องถิ่น
2. มีผลงานวิจัยและนวัตกรรมเชิงพื้นที่เพื่อขับเคลื่อนองค์กร

กลยุทธ์

1. พัฒนาทักษะและศักยภาพ นักวิจัย อาจารย์ บุคลากร ด้านการวิจัย เพื่อสร้างผลงานที่มีคุณภาพขับเคลื่อนและส่งเสริมงานวิจัย และพัฒนานวัตกรรมด้วยโจทย์เชิงพื้นที่ สามารถสร้างมูลค่าเพิ่มทางเศรษฐกิจและสังคม
2. พัฒนาเครือข่ายความร่วมมือด้านการวิจัยและนวัตกรรมกับหน่วยงานภายนอกทั้งภาครัฐหรือเอกชนร่วมถึงชุมชนท้องถิ่น
3. ส่งเสริมความเชี่ยวชาญเฉพาะด้าน เพื่อการถ่ายทอดความรู้ และพัฒนานวัตกรรมด้านต่าง ๆ เพื่อการสร้างรายได้ให้กับสถาบันวิจัยฯ

ตัวชี้วัด/ค่าเป้าหมาย	
ตัวชี้วัด	ค่าเป้าหมาย 2566
1. ร้อยละงบประมาณดำเนินงานวิจัยที่ผ่านการอนุมัติจากแหล่งทุนเพิ่มขึ้นจากเดิม	ร้อยละ 5%
2. จำนวนผลงานวิจัยที่เกิดจากความต้องการของชุมชนเพื่อช่วยในการแก้ไขปัญหาของชุมชนที่ชัดเจน เพิ่มขึ้น	3 เรื่อง
3. จำนวนผลงานวิจัยที่ลดรายจ่ายหรือสร้างรายได้แก่ชุมชน	2 เรื่อง
4. จำนวนผลงานวิจัยที่เกิดจากความร่วมมือระหว่างสถาบันกับหน่วยงานภาครัฐหรือเอกชนร่วมถึงชุมชนท้องถิ่น	3 เรื่อง
5. จำนวนงบประมาณจากความร่วมมือกับหน่วยงานภายนอกทั้งภาครัฐหรือเอกชนภายในปีงบประมาณ	ร้อยละ 5%
6. จำนวนโครงการที่เกิดจากการถ่ายทอดความรู้ด้านงานวิจัยและสร้างรายได้	2 เรื่อง

โครงการ/กิจกรรม	ตัวชี้วัด	ระยะเวลา	ผู้รับผิดชอบ	งบประมาณแผ่นดิน	งบรายได้	งบภายนอก	งบกองทุนวิจัย มรภ.นว.	รวม
1.โครงการการพัฒนาและขับเคลื่อนนวัตกรรมด้านอาหาร (Food Valley) เพื่อต่อยอดเชิงพาณิชย์	2,3,4,5,6	2566	สวพ.นว.	100,000	-		-	100,000
2.โครงการการพัฒนาและขับเคลื่อนการเคลื่อนย้ายกำลังคน	2,3,4,6	2566	สวพ.นว.	100,000	-		-	100,000

โครงการ/กิจกรรม	ตัวชี้วัด	ระยะเวลา	ผู้รับผิดชอบ	งบประมาณแผ่นดิน	งบรายได้	งบภายนอก	งบกองทุนวิจัย มรท.นว.	รวม
(Hub of Talent/Talent Mobility)								
3.1 โครงการการสนับสนุนกองทุนวิจัยของมหาวิทยาลัยราชภัฏนครสวรรค์เพื่อพัฒนาโจทย์วิจัยเพื่อเสนอขอทุนวิจัยจากแหล่งทุนภายนอก	1	2566	สวพ.นว.	-	55,000		-	55,000
3.2 โครงการวิจัยที่เกิดจากกองทุนวิจัย	1,2,3,4,6	2566	สวพ.นว.				ใช้จ่ายได้ไม่เกิน 80%)	
4.โครงการการพัฒนาระบบและกลไกการบริหารงานจริยธรรมและการวิจัยสู่ความเป็นเลิศ	1,6	2566	สวพ.นว.	300,000	-		-	300,000
5.โครงการ RDI Co-working Space พื้นที่สร้างสรรค์นวัตกรรม (Co-Working Creative/Valley) ด้วยวิทยาศาสตร์ เทคโนโลยี และ นวัตกรรม	1,2,3,4,5,6	2566	สวพ.นว.	-	100,000		-	100,000

ประเด็นยุทธศาสตร์ มหาวิทยาลัยราชภัฏนครสวรรค์

ประเด็นยุทธศาสตร์ที่ 2. การวิจัยและพัฒนานวัตกรรมตามกรอบการพัฒนาเศรษฐกิจที่เน้นคุณค่า (Value-Based Economy) และสร้างระบบนิเวศการวิจัยและนวัตกรรมเชิงพื้นที่

ประเด็นยุทธศาสตร์ สถาบันวิจัยและพัฒนา มหาวิทยาลัยราชภัฏนครสวรรค์

ประเด็นยุทธศาสตร์ที่ 2. การบริการวิชาการเพื่อชุมชน ท้องถิ่น และสังคมเพื่อให้เกิดความยั่งยืน

เป้าประสงค์เชิงยุทธศาสตร์

ส่งเสริมการนำองค์ความรู้สู่องค์กรภายนอกและการมีส่วนร่วมกับหน่วยงานภาครัฐเพื่อแก้ไขปัญหาพัฒนาคุณภาพชีวิตของชุมชนท้องถิ่นให้เกิดความยั่งยืน

กลยุทธ์

1. พัฒนาศักยภาพชุมชนท้องถิ่นให้เป็นชุมชนที่เข้มแข็งและมุ่งสู่ความยั่งยืน
2. ขับเคลื่อนและสร้างเครือข่ายชุมชนตามแผนพัฒนาความสัมพันธ์กับชุมชน
3. ส่งเสริมการบริการวิชาการเพื่อสร้างรายได้แต่สถาบันวิจัยและพัฒนา

ตัวชี้วัด/ค่าเป้าหมาย

ตัวชี้วัด	ค่าเป้าหมาย 2566
1. จำนวนพื้นที่เป้าหมายตามแผนพัฒนาความสัมพันธ์กับชุมชนที่เกิดความเข้มแข็ง	ร้อยละ 5%
2. รายได้ที่เกิดขึ้นในชุมชนเป้าหมายเพิ่มขึ้น	2 เรื่อง
3. จำนวนโครงการที่ขับเคลื่อนในพื้นที่เป้าหมายเพื่อส่งเสริมความยั่งยืน	3 เรื่อง
4. จำนวนเครือข่ายความร่วมมือในการพัฒนาพื้นที่ตามแผนความสัมพันธ์กับชุมชน	3 เรื่อง

5.จำนวนโครงการบริการวิชาการที่สร้างรายได้							ร้อยละ 5%	
โครงการ/กิจกรรม	ตัวชี้วัด	ระยะเวลา	ผู้รับผิดชอบ	งบประมาณ แผ่นดิน	งบรายได้	งบภายนอก	งบกองทุน วิจัย มรภ.นว.	รวม
1. โครงการศูนย์วิจัยและพัฒนาพืชสมุนไพรเพื่อพัฒนาเศรษฐกิจฐานรากตามแนวปรัชญาเศรษฐกิจพอเพียงฯ	1,2,3,4,5	2566	สวพ.นว.	500,000	-	-		500,000
2.โครงการอนุรักษ์พันธุกรรมพืชอันเนื่องมาจากพระราชดำริสมเด็จพระเทพรัตนราชสุดาฯ สยามบรมราชกุมารี (อพ.สธ.)	1,3,4,	2566	สวพ.นว.	2,319,600	-	-		2,319,600
3. โครงการหน่วยบ่มเพาะวิสาหกิจมหาวิทยาลัยราชภัฏนครสวรรค์	2,3,4	2566	-	-	425,000	-	-	425,000
4. โครงการสร้างนักวิจัยรุ่นใหม่(ลูกไก่)	5	2566	สวพ.นว.	-	-	400,000		400,000

ประเด็นยุทธศาสตร์ มหาวิทยาลัยราชภัฏนครสวรรค์

ประเด็นยุทธศาสตร์ที่ 4 การยกระดับความเป็นธรรมาภิบาลและการจัดการแบบพลิกโฉมมหาวิทยาลัยใหม่ (Re-inventing) เพื่อสร้างสัมฤทธิผลและความคุ้มค่าต่อการลงทุนด้านการบริหารจัดการ (System Based Transformation)

ประเด็นยุทธศาสตร์ สถาบันวิจัยและพัฒนา มหาวิทยาลัยราชภัฏนครสวรรค์

ประเด็นยุทธศาสตร์ที่ 3 การยกระดับการบริหารจัดการให้มีคุณภาพตามหลักธรรมาภิบาล

เป้าประสงค์ :

มีการบริหารจัดการงานที่ดีมีคุณภาพและเป็นไปตามหลักธรรมาภิบาล

ตัวชี้เป้าประสงค์ :

มีผลการประเมินการบริหารจัดการงานองค์ตามหลักธรรมาภิบาล ในระดับคุณภาพดี

กลยุทธ์ :

1. พัฒนาระบบการบริหารจัดการให้มีประสิทธิภาพ

ตัวชี้วัด/ค่าเป้าหมาย

ตัวชี้วัด

ค่าเป้าหมาย 2566

1. ร้อยละความสำเร็จในการดำเนินโครงการ	ร้อยละ75
2. ร้อยละความสำเร็จในการเบิกจ่ายงบประมาณตามแผน	ร้อยละ80
3. ร้อยละของบุคลากรที่ได้รับการพัฒนาความรู้ในการปฏิบัติงาน	ร้อยละ85

โครงการ/กิจกรรม	ตัวชี้วัด	ระยะเวลา	ผู้รับผิดชอบ	งบประมาณแผ่นดิน	งบรายได้	งบภายนอก	งบกองทุนวิจัย มรภ.นว.	รวม
1.โครงการการสนับสนุนกองทุนวิจัยของมหาวิทยาลัยราชภัฏนครสวรรค์เพื่อพัฒนางานประจำสู่งานวิจัย (Routine To Research)	1,2,3	2566	สวพ.นว.		45,000	-		45,000
2.โครงการสรุปรายงานและประเมินผลโครงการยุทธศาสตร์มหาวิทยาลัยราชภัฏเพื่อการพัฒนาท้องถิ่น	1,2	2566	สวพ.นว.	200,000	-	-		200,000
3.โครงการการบริหารจัดการสำนักงาน พัฒนาศักยภาพบุคลากร และประกันคุณภาพการศึกษา	1,2,3		สวพ.นว.	-	397,000	-		397,000

โครงการ/กิจกรรม	ตัวชี้วัด	ระยะเวลา	ผู้รับผิดชอบ	งบประมาณ แผ่นดิน	งบรายได้	งบภายนอก	งบกองทุน วิจัย มรภ.นว.	รวม
3.1 กิจกรรมค่าวัสดุที่ใช้ใน สำนักงานสถาบันวิจัยและพัฒนา	1,2	2566	สวพ.นว.	-	172,133	-		172,133
3.2 กิจกรรมการซ่อมแซมครุภัณฑ์	1,2	2566	สวพ.นว.	-	20,000	-		20,000
3.3 กิจกรรมการพัฒนาศักยภาพ บุคลากรและค่าใช้จ่ายไปราชการ	1,2,3	2566	สวพ.นว.	-	150,000	-		150,000
3.4 กิจกรรมค่าใช้จ่ายในการ ประชุมคณะกรรมการประจำ	1,2,3	2566	สวพ.นว.	-	39,867	-		39,867
3.5 กิจกรรมการประเมินประกัน คุณภาพการศึกษา ระดับสถาบัน	1,2,3		สวพ.นว.	-	15,000	-		15,000

บทที่ 3

การขับเคลื่อน ติดตามและประเมินผลการพัฒนาตามยุทธศาสตร์

4.1 จัดทำแผนยุทธศาสตร์/แผนปฏิบัติการ สถาบันวิจัยและพัฒนา

แผนภูมิ (Flowchart)	ขั้นตอน / วิธีดำเนินการ	เอกสารที่เกี่ยวข้อง	ระยะเวลาดำเนินการ
	- จัดทำคำสั่งแต่งตั้งคณะกรรมการจัดทำแผนของสถาบันฯ	- คำสั่ง	1 วัน
	- ประชุมคณะกรรมการจัดทำแผนสถาบันฯ เพื่อจัดทำแผน	- เอกสารการประกันคุณภาพการศึกษา - แผนระดับมหาวิทยาลัยฯ - ค่าจัดตั้งงบประมาณ	1 วัน
	- จัดทำแผนประกันคุณภาพการศึกษาฉบับร่างโดยใช้ข้อมูลร่วมกันจัดทำในการประชุม	- รูปเล่มแผนฉบับร่าง	7 วัน
	- เสนอข้อมูลแผนฉบับร่างให้กับคณะกรรมการประจำสถาบันฯพิจารณาความถูกต้องของข้อมูลเพื่อทำการปรับปรุงแก้ไข	- รูปเล่มแผนฉบับร่าง	3 วัน
	- ปรับปรุงแก้ไขตามข้อเสนอแนะคณะกรรมการประจำ	- รูปเล่มแผนฉบับแก้ไข ที่เสร็จสมบูรณ์	3 วัน
	- จัดพิมพ์แผนที่เสร็จสมบูรณ์	- รูปเล่มแผนที่เสร็จสมบูรณ์	3 วัน

4.2 หลักการในการขับเคลื่อน ติดตามและประเมินผลการพัฒนาตามยุทธศาสตร์

4.2.1 การนำยุทธศาสตร์ไปสู่การปฏิบัติได้บรรลุตามเป้าหมายที่กำหนดไว้นั้น จำเป็นอย่างยิ่งที่ต้องมีการบูรณาการเชื่อมโยงในหลายมิติกล่าวคือ การบูรณาการเชื่อมโยงระหว่างแผนยุทธศาสตร์ในแต่ละระดับทั้ง แนวตั้งและแนวนอน นั่นคือความสอดคล้องของแผนยุทธศาสตร์ระยะ 21 ปี แผนยุทธศาสตร์ระยะ 5 ปี แผนปฏิบัติราชการประจำปี และแผนปฏิบัติการประจำปีของมหาวิทยาลัยฯรวมทั้งการบูรณาการเชื่อมโยงกับหน่วยงานภายในสถาบันวิจัยฯ ทั้งนี้เพื่อให้หน่วยงานต่างๆ และบุคลากรใน สถาบันวิจัยฯ มองเห็นเป้าหมายไปในทิศทางเดียวกันอย่างเป็นระบบเกิดการประสานการดำเนินงานระหว่าง หน่วยงาน จนนำไปสู่เป้าหมายที่พึงประสงค์ต่อไป

4.2.2 การกระจายอำนาจและการเสริมพลังอำนาจในการขับเคลื่อนยุทธศาสตร์ สถาบันวิจัยฯ มีแนวทางในการกระจายอำนาจให้แต่ละหน่วยงานได้มีโอกาสวางแผน ตัดสินใจ และปฏิบัติงานตามยุทธศาสตร์ของแต่ละหน่วยงาน อย่างเป็นอิสระภายใต้กรอบยุทธศาสตร์ระยะ 20 ปี ซึ่งเป็นยุทธศาสตร์หลักหรือเป็นแผนแม่บทของมหาวิทยาลัยฯ รวมทั้งมุ่งเน้นการเสริมพลังอำนาจให้แต่ละหน่วยงานได้ขับเคลื่อนยุทธศาสตร์

4.2.3 การมีส่วนร่วมในการขับเคลื่อนยุทธศาสตร์ เป็นแนวทางที่สำคัญที่สถาบันฯเปิดโอกาสให้ ผู้มีส่วนเกี่ยวข้องจากทุกหน่วยงานทั้งภายในและภายนอกสถาบันฯได้เข้ามามีส่วนร่วมในการดำเนินการตาม ยุทธศาสตร์ของสถาบันฯให้บรรลุตามเป้าหมายที่กำหนดไว้

4.2.4 การใช้เทคโนโลยีและนวัตกรรมการบริหารจัดการ สถาบันฯได้พยายามแสวงหาและพัฒนาเทคโนโลยีและนวัตกรรมต่าง ๆ เพื่อนำมาปรับใช้ในการบริหารจัดการของสถาบันวิจัยฯในหลาย ๆ เรื่อง ทั้งด้านการบริหารวิชาการและการบริหารบุคคล ซึ่งถือเป็นหัวใจสำคัญของการขับเคลื่อนการพัฒนาตามยุทธศาสตร์ที่กำหนดขึ้น

4.2.5 การจัดการความรู้ สถาบันฯพยายามที่จะพัฒนาระบบการจัดการความรู้ในสถาบันฯให้เป็นรูปธรรมและสามารถนำไปใช้ในการขับเคลื่อนยุทธศาสตร์ เพื่อสร้างองค์ความรู้และปรับเปลี่ยนหรือแปลงองค์ ความรู้ให้เป็นสินทรัพย์ขององค์กร (Knowledge Asset) ต่อไป ตลอดจนสร้างวัฒนธรรมการเรียนรู้จนนำไปสู่การ เป็นองค์กรแห่งการเรียนรู้ต่อไป

4.3 แนวทางการขับเคลื่อนยุทธศาสตร์ นอกจากจะวางกรอบแนวคิดในการขับเคลื่อนยุทธศาสตร์ของมหาวิทยาลัยฯไว้อย่างกว้าง ๆ แล้ว ยังได้ กำหนดถึงขั้นตอนหรือกระบวนการที่นำไปสู่การขับเคลื่อนยุทธศาสตร์ได้อย่างเป็นระบบและมีประสิทธิภาพ ดัง รายละเอียดต่อไปนี้

4.3.1 การสื่อสารยุทธศาสตร์เป็นการถ่ายทอดและสื่อสารยุทธศาสตร์เพื่อสร้างความรู้ความเข้าใจสำหรับบุคลากรทุกระดับในสถาบันฯ เพื่อสร้างให้เกิดการแปลงยุทธศาสตร์ไปสู่การปฏิบัติในแต่ละระดับต่อไป

4.3.2 การจัดทำแผนยุทธศาสตร์และแผนปฏิบัติการในระดับหน่วยงาน เป็นการกำหนดให้หน่วยงาน ในระดับคณะและเทียบเท่า ได้วางแผนยุทธศาสตร์ของหน่วยงานตนเองทั้งในระดับแผนยุทธศาสตร์และแผนปฏิบัติการประจำปี ทั้งนี้ให้ยึดตามกรอบยุทธศาสตร์มหาวิทยาลัยฯเป็นฐานคิดสำคัญในการกำหนดยุทธศาสตร์ในแต่ละระดับ

4.3.3 การบริหารจัดการงบประมาณ/ทรัพยากรในองค์การ สถาบันวิจัยฯได้กำหนดแนวทางหรือการบริหารจัดการงบประมาณตามแนวคิดที่เรียกว่า Budgeting Strategy management เพื่อให้การใช้งบประมาณเป็นไปหรือสนองต่อยุทธศาสตร์ที่ได้ถูกกำหนดขึ้น รวมทั้งการวางแผนการปรับเปลี่ยนโยกย้ายบุคลากร การใช้ทรัพยากรร่วมกันของหน่วยงานในสถาบันฯเพื่อให้เกิดประสิทธิภาพสูงสุด

4.3.4 การปรับปรุงกฎระเบียบภายในองค์การสถาบันวิจัยฯ ได้พยายามปรับกฎระเบียบต่าง ๆ เพื่อเอื้อให้การบริหารจัดการเป็นไปอย่างมีประสิทธิภาพและตอบสนองต่อการพัฒนาสถาบันวิจัยฯอย่างจริงจัง โดยทำให้ลักษณะทำไปปรับไป (on – going) แต่ทั้งนี้ต้องอยู่ภายใต้กฎระเบียบของทางราชการ

4.3.5 การสร้างความเชื่อมโยงภายในองค์การ สถาบันวิจัยฯได้พยายามที่จะประสานการทำงาน ของทุกคณะทุกหน่วยงานให้มีลักษณะของการทำงานที่เสริมพลังซึ่งกันและกัน (Synergy) ทั้งนี้เพื่อให้ผลการ ปฏิบัติงานเกิดสัมฤทธิ์ผลตามที่ได้ถูกกำหนดไว้ในแผนยุทธศาสตร์ของสถาบันวิจัยฯ

4.3.6 การทบทวนและพัฒนายุทธศาสตร์การดำเนินการตามแผนยุทธศาสตร์ในแต่ละขั้นตอนแต่ละช่วงเวลา สถาบันวิจัยฯต้องมีการทบทวน ปรับปรุงและพัฒนากระบวนการขับเคลื่อนยุทธศาสตร์ รวมทั้งแผนยุทธศาสตร์เองให้มีความทันสมัยและตอบสนองต่อการเปลี่ยนแปลงภายนอกได้อย่างทันท่วงที

4.4 การกำกับติดตามและประเมินผล

การกำกับติดตามและประเมินผล สถาบันวิจัยฯ ยึดหลักการกระจายอำนาจให้ผู้บริหารระดับหน่วยงานเป็นผู้มีอำนาจและบทบาทหน้าที่ในการกำกับติดตามและประเมินผลตามยุทธศาสตร์ที่รับผิดชอบ รวมทั้งการปฏิบัติงานตามแผนยุทธศาสตร์ของหน่วยงานของตนเอง

4.4.1 หน่วยงานกำกับติดตามและประเมินผล ประกอบด้วย

(1) กองนโยบายและแผน ทำหน้ารวบรวมและสังเคราะห์ข้อมูลผ่านระบบบริหารงบประมาณ “รายงานผลการดำเนินงานโครงการ/กิจกรรม” โดยจัดทำรายงานผลการดำเนินงานเป็นรายไตรมาส เสนอที่ประชุมคณะกรรมการบริหารมหาวิทยาลัย เพื่อเร่งรัด กำกับติดตามการดำเนินงานให้สอดคล้องตามแผนปฏิบัติราชการประจำปีและแผนปฏิบัติการประจำปี ในแต่ละปีงบประมาณ ทั้งนี้ผู้บริหารทุกระดับสามารถเข้าดูรายงานด้านบริหารงบประมาณและการเงินผ่านระบบ บริหารงบประมาณซึ่งสามารถรายงานได้ตามเวลาจริง (Real Time)

(2) กลุ่มงานคลัง กองกลาง จัดทำรายงานการเงินประจำเดือนเพื่อรายงานรายจ่ายเงินนอกงบประมาณและรายงานรายจ่ายเงินงบประมาณแผ่นดิน เพื่อเสนอต่อที่ประชุมคณะกรรมการบริหารมหาวิทยาลัย

(3) คณะกรรมการติดตามและประเมินผลการดำเนินงานตามแผนยุทธศาสตร์การพัฒนา สถาบันวิจัยฯทำหน้าที่ติดตามและประเมินผลการดำเนินงานตามแผนยุทธศาสตร์การพัฒนาสถาบันวิจัยฯให้สำเร็จ ล่วงตามกรอบแนวคิดของการประเมินรายไตรมาส

(4) คณะกรรมการติดตาม กำกับยุทธศาสตร์สถาบันวิจัยฯ ตามที่สภามหาวิทยาลัยแต่งตั้งหน้าที่ติดตามผลการดำเนินงานตามแผนยุทธศาสตร์ของสถาบันวิจัยฯ เพื่อเสนอผลการดำเนินงาน และ ข้อเสนอแนะต่อสภามหาวิทยาลัยในระยะ 6 เดือน

(5) คณะกรรมการติดตาม ตรวจสอบ และประเมินผลงานของมหาวิทยาลัยจากผู้ทรงคุณวุฒิภายนอก แต่งตั้งด้วยความเห็นชอบจากสภามหาวิทยาลัย ทำหน้าที่ในการตรวจสอบ ติดตามและประเมินประสิทธิภาพและประสิทธิผลการใช้จ่ายงบประมาณ การจัดการศึกษา รายงานผลการติดตาม ตรวจสอบและประเมินผลงานของสถาบันวิจัยฯพร้อมความเห็นต่อสภามหาวิทยาลัยทุกปีงบประมาณ

(6) การประกันคุณภาพการศึกษาภายในระดับอุดมศึกษาของสำนักงานคณะกรรมการการอุดมศึกษาสถาบันฯและตัวชี้วัดการประกันคุณภาพการศึกษาภายในทั้งระดับ สถาบันและระดับสถาบันฯเพื่อนำมาเทียบเคียงกับตัวชี้วัดตามแผนยุทธศาสตร์การพัฒนาระดับสถาบันฯว่า ตัวชี้วัดใดเหมือนกัน หรือใกล้เคียงสามารถใช้ผลการประเมินร่วมกันได้ส่วนตัวชี้วัดที่ไม่มีในการประกันคุณภาพ การศึกษาภายในให้สร้างเกณฑ์การประเมินเฉพาะตัวชี้วัดนั้น ๆ