



แผนด้านศิลปวัฒนธรรมและความเป็นไทย
ประจำปีการศึกษา ๒๕๖๕

มหาวิทยาลัยราชภัฏนครสวรรค์

บทนำ

ตามบทบัญญัติของรัฐธรรมนูญแห่งราชอาณาจักรไทย พุทธศักราช ๒๕๕๐ มาตรา ๗๖ และพระราชกฤษฎีกาว่าด้วยหลักเกณฑ์และวิธีการบริหารกิจการบ้านเมืองที่ดี พ.ศ.๒๕๕๖ มาตรา ๑๓ และ มาตรา ๑๔ และระเบียบสำนักนายกรัฐมนตรีว่าด้วยการจัดทำแผนการบริหารราชการแผ่นดิน พ.ศ. ๒๕๔๗ กำหนดให้คณะรัฐมนตรีต้องจัดให้มีแผนการบริหารราชการแผ่นดินตลอดระยะเวลา ๔ ปีของการบริหารราชการของคณะรัฐมนตรี และเมื่อคณะรัฐมนตรีให้ความเห็นชอบแผนการบริหารราชการแผ่นดินแล้วให้ประกาศใช้ ซึ่งส่วนราชการต้องนำแผนการบริหารราชการแผ่นดินมาใช้เป็นกรอบสำหรับการจัดทำแผนด้านศิลปวัฒนธรรมและความเป็นไทย ระยะ ๔ ปี ของส่วนราชการต่อไป และจัดทำแผนด้านศิลปวัฒนธรรมและความเป็นไทย ประจำปี เพื่อให้ทุกหน่วยงานที่เกี่ยวข้องนำไปปฏิบัติได้อย่างถูกต้อง สามารถบรรลุวัตถุประสงค์ และเป้าหมายที่กำหนดไว้ได้อย่างมีประสิทธิภาพและเกิดประสิทธิผลอย่างเป็นรูปธรรม

ระยะเวลาตั้งแต่ปีการศึกษา ๒๕๕๒ มหาวิทยาลัยราชภัฏนครสวรรค์ ได้จัดทำแผนด้านศิลปวัฒนธรรมและความเป็นไทย ประจำปีการศึกษา ๒๕๖๕ โดยวิเคราะห์ให้สอดคล้องกับนโยบายเร่งด่วนและนโยบายด้านศาสนา ศิลปะและวัฒนธรรมของรัฐบาล แผนการบริหารราชการแผ่นดิน แผนพัฒนาการศึกษาระดับอุดมศึกษา แผนยุทธศาสตร์ของมหาวิทยาลัยราชภัฏนครสวรรค์ และแผนกลยุทธ์การทำนุบำรุงศิลปและวัฒนธรรมของมหาวิทยาลัย

มหาวิทยาลัยราชภัฏนครสวรรค์ ได้ดำเนินการวิเคราะห์และปรับแผนการดำเนินงานของแผนงาน/โครงการ ในแผนด้านศิลปวัฒนธรรมและความเป็นไทย ประจำปีการศึกษา ๒๕๖๕ ให้สอดคล้องกับนโยบายรัฐบาล โดยวิเคราะห์ความสอดคล้องของกลยุทธ์ โครงการ/กิจกรรม กับงานด้านการทำนุบำรุงศิลปและวัฒนธรรม มหาวิทยาลัยราชภัฏนครสวรรค์ ที่จะดำเนินการปีการศึกษา ๒๕๖๕

สารบัญ

ลำดับที่		หน้า
๑.	ปรัชญา วิสัยทัศน์ พันธกิจ	๑
๒.	ประเด็นยุทธศาสตร์ เป้าประสงค์ กลยุทธ์	๑
๓.	ผลการวิเคราะห์สภาพแวดล้อม (SWOT)	๕
๔.	แผนภูมิแสดงความเชื่อมโยงระหว่างประเด็นยุทธศาสตร์ ของกระทรวงศึกษาธิการ มหาวิทยาลัย และยุทธศาสตร์สำนักศิลปะและวัฒนธรรม	๖
๕.	แผนที่ยุทธศาสตร์ สำนักศิลปะและวัฒนธรรม มหาวิทยาลัยราชภัฏนครสวรรค์	๙
๖.	ตัวชี้วัด ด้านการดำเนินงานศิลปะและวัฒนธรรม ประจำปีการศึกษา ๒๕๖๕	๑๐
๗.	ความเชื่อมโยงยุทธศาสตร์ของประเด็นยุทธศาสตร์ เป้าประสงค์ กลยุทธ์	๑๑
๘.	แผนงานตามแผนด้านศิลปวัฒนธรรมและความเป็นไทย ปีการศึกษา ๒๕๖๕	๑๓
๙.	งบประมาณรายจ่าย งบประมาณแผ่นดิน และงบประมาณรายได้	๒๐
๑๐.	ผู้กำกับดูแลตัวชี้วัด ผู้จัดเก็บข้อมูล และผู้รับผิดชอบดำเนินการ	๒๖
๑๑.	การติดตาม ตรวจสอบ และประเมินผลงาน	๒๗
๑๒.	การรายงานผลการดำเนินการ ตามแผนด้านศิลปวัฒนธรรมและความเป็นไทย	๒๙

แผนด้านศิลปวัฒนธรรมและความเป็นไทย ประจำปีการศึกษา ๒๕๖๕
ปรัชญา วิทยาศาสตร์ พันธกิจ ประเด็นยุทธศาสตร์ เป้าประสงค์เชิงยุทธศาสตร์
และจุดเน้นที่สำคัญในการดำเนินงาน มหาวิทยาลัยราชภัฏนครสวรรค์

ปรัชญา (ส่วนของมหาวิทยาลัย)

มหาวิทยาลัยที่เป็นพลังของแผ่นดินในการพัฒนาท้องถิ่นสู่สากล

วิสัยทัศน์ (ส่วนของมหาวิทยาลัย)

เป็นมหาวิทยาลัยที่สร้างและพัฒนานวัตกรรมที่สอดคล้องกับการพัฒนาท้องถิ่น สังคมและ
ประเทศไทย และเป็นที่ยอมรับในระดับนานาชาติ ภายในปี พ.ศ.๒๕๗๕

พันธกิจ (ส่วนของมหาวิทยาลัย)

๑. ผลิตบัณฑิตและพัฒนากำลังคนให้มีศักยภาพในการพัฒนาสังคมและประเทศไทย
๒. วิจัย บริการวิชาการและทำนุบำรุงศิลปวัฒนธรรมเพื่อเสริมสร้างศักยภาพของชุมชนท้องถิ่น
๓. ผลิตและพัฒนาครูและบุคลากรทางการศึกษา
๔. บริหารจัดการมหาวิทยาลัยด้วยนวัตกรรมเพื่อการพัฒนาอย่างยั่งยืน

ประเด็นยุทธศาสตร์ (ส่วนของมหาวิทยาลัย)

๑. การยกระดับคุณภาพและมาตรฐานการผลิตบัณฑิตให้มีคุณภาพสร้างสรรค์สังคมและ
ประเทศไทย
๒. การสร้างสรรค์การวิจัย พัฒนานวัตกรรมและพันธกิจสัมพันธ์เพื่อการพัฒนาท้องถิ่นอย่างยั่งยืน
๓. การยกระดับมาตรฐานการผลิตและพัฒนาครูและบุคลากรทางการศึกษา
๔. การพัฒนาประสิทธิภาพของระบบบริหารจัดการให้เป็นมหาวิทยาลัยแห่งนวัตกรรมเพื่อการพัฒนา
ท้องถิ่น
๕. การยกระดับมหาวิทยาลัยให้เป็นมหาวิทยาลัยเพื่อการพัฒนาท้องถิ่นที่มีคุณภาพตาม
มาตรฐานสากล

เป้าประสงค์หลักเชิงยุทธศาสตร์ (ส่วนของมหาวิทยาลัย)

๑. บัณฑิตมีศักยภาพที่สอดคล้องกับการพัฒนาท้องถิ่นและสามารถสร้างสรรค์สังคมและ
ประเทศไทย
๒. ชุมชนท้องถิ่นมีความเข้มแข็งและมีศักยภาพในการปรับตัวได้เท่าทันต่อการเปลี่ยนแปลงของสังคม
โลก
๓. บัณฑิตครู ครูและบุคลากรทางการศึกษามีคุณภาพ และมีสมรรถนะตามมาตรฐานสากล
๔. ระบบบริหารจัดการมีประสิทธิภาพและเป็นไปตามหลักธรรมาภิบาลที่ส่งเสริมต่อการเป็น
มหาวิทยาลัยแห่งนวัตกรรมเพื่อการพัฒนาท้องถิ่น
๕. มหาวิทยาลัยมีคุณภาพสอดคล้องกับทิศทางการพัฒนาและแนวนโยบายแห่งรัฐและมีศักยภาพ
ในการแข่งขันเป็นที่ยอมรับในระดับนานาชาติ

วัตถุประสงค์ (ส่วนของมหาวิทยาลัย)

๑. จัดการศึกษาเพื่อผลิตและพัฒนากำลังคนให้มีคุณภาพสอดคล้องกับทิศทางและแนวนโยบายการพัฒนาประเทศ
๒. บูรณาการพันธกิจ การผลิตบัณฑิต วิจัย บริการวิชาการและทำนุบำรุงศิลปวัฒนธรรม เพื่อการเสริมสร้างความเข้มแข็งของชุมชนท้องถิ่น สังคมและประเทศชาติ
๓. ผลิตและพัฒนาครูและบุคลากรทางการศึกษาให้มีคุณภาพ และมาตรฐานที่เหมาะสมกับการเป็นวิชาชีพชั้นสูง
๔. พัฒนาคุณภาพระบบการบริหารจัดการให้เป็นฐานในการขับเคลื่อนมหาวิทยาลัยสู่มาตรฐานสากล
๕. ยกระดับการเป็นมหาวิทยาลัยเพื่อการพัฒนาท้องถิ่นที่มีคุณภาพตามมาตรฐานสากล

ปรัชญา* (ส่วนของสำนักศิลปะและวัฒนธรรม)

ศิลปวัฒนธรรมเป็นรากฐานความเข้มแข็งของท้องถิ่น

วิสัยทัศน์* (ส่วนของสำนักศิลปะและวัฒนธรรม)

แหล่งเรียนรู้และถ่ายทอดศิลปวัฒนธรรมชั้นนำของท้องถิ่น โดยใช้นวัตกรรมและเทคโนโลยี

พันธกิจ* (ส่วนของสำนักศิลปะและวัฒนธรรม)

๑. สืบสาน และทำนุบำรุงศิลปวัฒนธรรมและความเป็นไทย
๒. ส่งเสริมการเรียนรู้และการถ่ายทอดศิลปวัฒนธรรมท้องถิ่น
๓. ส่งเสริม สนับสนุนและพัฒนาผลิตภัณฑ์ ด้านศิลปวัฒนธรรมท้องถิ่น
๔. พัฒนารฐานข้อมูลสารสนเทศด้านศิลปวัฒนธรรมท้องถิ่น
๕. สร้างภาคีเครือข่ายในการทำนุบำรุงศิลปวัฒนธรรม
๖. ยกระดับการบริหารจัดการให้มีคุณภาพ ด้วยหลักธรรมาภิบาล

ประเด็นยุทธศาสตร์* (ส่วนของสำนักศิลปะและวัฒนธรรม)

๑. การสืบสาน ส่งเสริม สนับสนุนการทำนุบำรุงศิลปวัฒนธรรมและความเป็นไทย
๒. การยกระดับแหล่งการเรียนรู้ด้านศิลปวัฒนธรรมท้องถิ่น
๓. การส่งเสริม สนับสนุนและพัฒนาผลิตภัณฑ์ ด้านศิลปวัฒนธรรมท้องถิ่น
๔. การพัฒนารฐานข้อมูล และสารสนเทศทางศิลปวัฒนธรรมท้องถิ่น
๕. การสร้างภาคีเครือข่ายความร่วมมือในการทำนุบำรุงศิลปวัฒนธรรม
๖. การยกระดับการบริหารจัดการให้มีคุณภาพ ตามหลักธรรมาภิบาล

เป้าประสงค์เชิงยุทธศาสตร์ (ส่วนของสำนักศิลปะและวัฒนธรรม)

๑. นักศึกษา บุคลากร และชุมชนท้องถิ่น มีส่วนร่วมในการสืบสาน ส่งเสริม สนับสนุน ให้ตระหนักถึงคุณค่าของศิลปวัฒนธรรมและความเป็นไทย
๒. มีแหล่งเรียนรู้ที่สนับสนุนการท่องเที่ยวทางวัฒนธรรมในท้องถิ่น

๓. องค์ความรู้ด้านประวัติศาสตร์ ศิลปวัฒนธรรม ประเพณี และภูมิปัญญาท้องถิ่น ได้รับการค้นคว้า รวบรวมตามหลักวิชาการ และได้รับการเผยแพร่สู่สาธารณชน
๔. มีผลิตภัณฑ์ ด้านศิลปวัฒนธรรม ที่สร้างประโยชน์หรือมูลค่าเพิ่มให้ชุมชนท้องถิ่น
๕. มีการพัฒนาฐานข้อมูล และสารสนเทศด้านศิลปวัฒนธรรมท้องถิ่น
๖. มีภาคีเครือข่ายความร่วมมือในการทำนุบำรุงศิลปวัฒนธรรม กับองค์กรภายในและภายนอกมหาวิทยาลัย
๗. มีการบริหารจัดการงานที่ดีมีคุณภาพและเป็นไปตามหลักธรรมาภิบาล

วัตถุประสงค์ (ส่วนของสำนักศิลปะและวัฒนธรรม)

๑. เพื่อสืบสาน และทำนุบำรุงศิลปวัฒนธรรมและความเป็นไทย
๒. เพื่อส่งเสริมการเรียนรู้และการถ่ายทอดศิลปวัฒนธรรมท้องถิ่น
๓. เพื่อส่งเสริม สนับสนุนและพัฒนาผลิตภัณฑ์ ด้านศิลปวัฒนธรรมท้องถิ่น
๔. เพื่อพัฒนาฐานข้อมูลสารสนเทศด้านศิลปวัฒนธรรมท้องถิ่น
๕. เพื่อสร้างภาคีเครือข่ายในการทำนุบำรุงศิลปวัฒนธรรม
๖. เพื่อยกระดับการบริหารจัดการให้มีคุณภาพ ด้วยหลักธรรมาภิบาล

กลยุทธ์ด้านการทำนุบำรุงศิลปะและวัฒนธรรม

๑. ส่งเสริมสนับสนุน แลกเปลี่ยนเรียนรู้ และสร้างความร่วมมือในการดำเนินงานด้านการทำนุบำรุงศิลปะวัฒนธรรม

- ๑.๑ สร้างเครือข่ายความร่วมมือกับหน่วยงานทั้งภายในและภายนอก กำหนดนโยบายและแนวทางการทำนุบำรุงศิลปะและวัฒนธรรม
- ๑.๒ บริการวิชาการ โดยส่งเสริมคุณธรรม จริยธรรม พัฒนาชีวิต และเป็นทุนทางสังคมให้กับนักศึกษา ประชาชนทั่วไป
- ๑.๓ ส่งเสริมการบูรณาการองค์ความรู้ด้านศิลปะและวัฒนธรรม และคุณธรรมจริยธรรม กับการเรียนการสอน กิจกรรมนักศึกษา หรือการวิจัย หรือการบริการวิชาการ
- ๑.๔ ส่งเสริมโครงการด้านศิลปะและวัฒนธรรมเพื่อการเผยแพร่ การพัฒนาต่อยอด และสร้างคุณค่า
- ๑.๕ ส่งเสริมบุคลากรให้แต่งกายด้วยชุดผ้าไทย และใช้เลขไทย

๒. ทำนุบำรุงศิลปวัฒนธรรมให้สอดคล้องกับความต้องการของท้องถิ่น และทิศทางการพัฒนาประเทศ ตลอดจนสร้างมูลค่าเพิ่มให้กับมรดกทางวัฒนธรรมอย่างสร้างสรรค์

- ๒.๑ พัฒนาศูนย์การเรียนรู้ด้านศิลปะและวัฒนธรรม จังหวัดนครสวรรค์ ให้เป็นแหล่งเรียนรู้ด้านประเพณี ศิลปะและวัฒนธรรม และภูมิปัญญาท้องถิ่น
- ๒.๒ ส่งเสริม บทความทางวิชาการ งานวิจัย/งานสร้างสรรค์ด้านศิลปะและวัฒนธรรม เพื่อพัฒนาท้องถิ่นและขับเคลื่อนการพัฒนาตามยุทธศาสตร์ชาติ
- ๒.๓ สร้างองค์ความรู้เกี่ยวกับเกี่ยวกับศิลปวัฒนธรรม ภูมิปัญญาท้องถิ่นและพัฒนาเป็นแหล่งท่องเที่ยวเชิงวัฒนธรรมเพื่อรักษาสืบทอดวัฒนธรรมอย่างยั่งยืน
- ๒.๔ แสวงหาแนวทางการสร้างมูลค่าเพิ่มและรายได้ให้กับชุมชนท้องถิ่นและมหาวิทยาลัยบนฐานการใช้ภูมิปัญญาทางด้านศิลปวัฒนธรรม

วัตถุประสงค์

๑. เพื่อส่งเสริมสนับสนุนให้มีการเก็บรวบรวมข้อมูลเกี่ยวกับศิลปวัฒนธรรมและภูมิปัญญาท้องถิ่น
๒. เพื่อส่งเสริมสนับสนุนให้มีการอนุรักษ์ สืบสาน ถ่ายทอดข้อมูลด้านศิลปวัฒนธรรมและภูมิปัญญาท้องถิ่น
๓. เพื่อส่งเสริมสนับสนุนการบูรณาการด้านศิลปวัฒนธรรมกับการเรียนการสอน กิจกรรมนักศึกษา หรือการวิจัย หรือการบริการวิชาการ
๔. เพื่อส่งเสริมสนับสนุนให้มีการจัดทำองค์ความรู้ด้านศิลปวัฒนธรรมและภูมิปัญญาท้องถิ่น
๕. เพื่อส่งเสริมสนับสนุนให้มีการเผยแพร่กิจกรรมหรือบริการด้านศิลปวัฒนธรรมและภูมิปัญญาท้องถิ่น
๖. เพื่อส่งเสริมสนับสนุนให้มีการพัฒนาแหล่งเรียนรู้ด้านศิลปวัฒนธรรม ประเพณี และภูมิปัญญาท้องถิ่น

ผลการวิเคราะห์สภาพแวดล้อม (SWOT)

จากการวิเคราะห์สถานการณ์ปัจจุบัน โดยการวิเคราะห์ SWOT Analysis เพื่อเป็นฐานไปสู่การกำหนดทิศทางการพัฒนางานด้านการทำนุบำรุงศิลปะและวัฒนธรรม และผลการวิเคราะห์สรุปได้ดังนี้

จุดแข็ง (Strength)

๑. มีหอวัฒนธรรมที่เป็นแหล่งเผยแพร่และมีภูมิทัศน์ทางวัฒนธรรมที่เสริมสร้างสุนทรียภาพของชีวิต
๒. มีโครงสร้างองค์กรที่เน้นการมีส่วนร่วม มีขอบเขตการทำงาน และกำหนดบทบาทภาระหน้าที่รับผิดชอบของบุคลากรไว้อย่างชัดเจน
๓. ผู้บริหารมีความเป็นผู้นำ มีความมุ่งมั่นในการทำงาน รับฟังความคิดเห็นของผู้ใต้บังคับบัญชา

จุดอ่อน (Weakness)

๑. การดำเนินงานยังไม่ตอบสนองความต้องการ/ความคาดหวังของผู้มีส่วนได้ส่วนเสียอย่างครบถ้วน
๒. ขาดระยะเวลาในการจัดเตรียมงานเนื่องจากมีการจัดกิจกรรม/โครงการติดต่อกันจำนวนมาก
๓. จำนวนบุคลากรน้อยไม่เพียงพอต่อปริมาณงาน

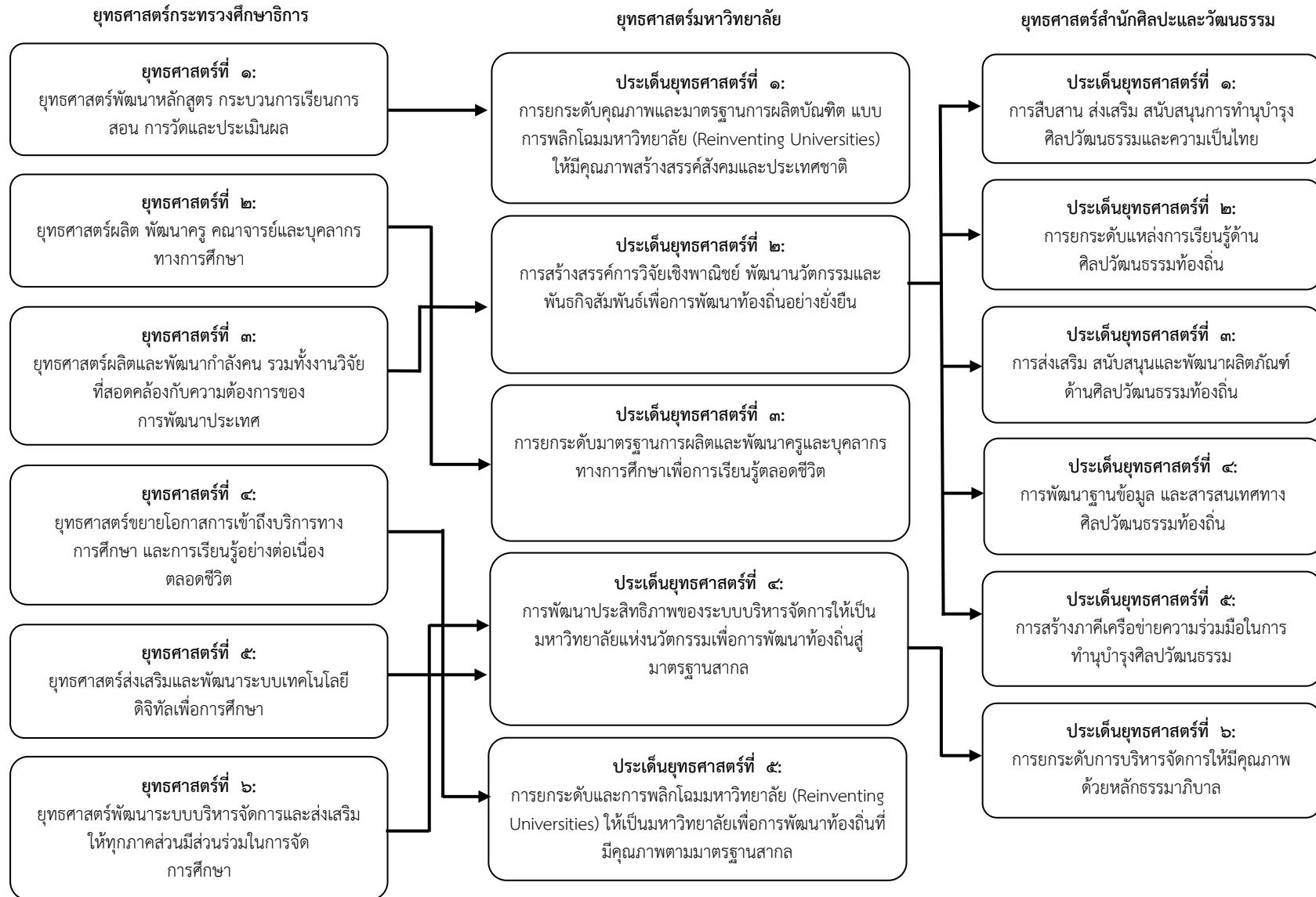
โอกาส (Opportunity)

๑. อยู่ในพื้นที่ที่มีความหลากหลายทางวัฒนธรรมและชาติพันธุ์
๒. อยู่ในแหล่งข้อมูลประวัติศาสตร์ทางด้านศิลปะและวัฒนธรรม
๓. มีองค์กรภายนอกที่เข้มแข็งในการบริหารจัดการทางวัฒนธรรมร่วมกัน

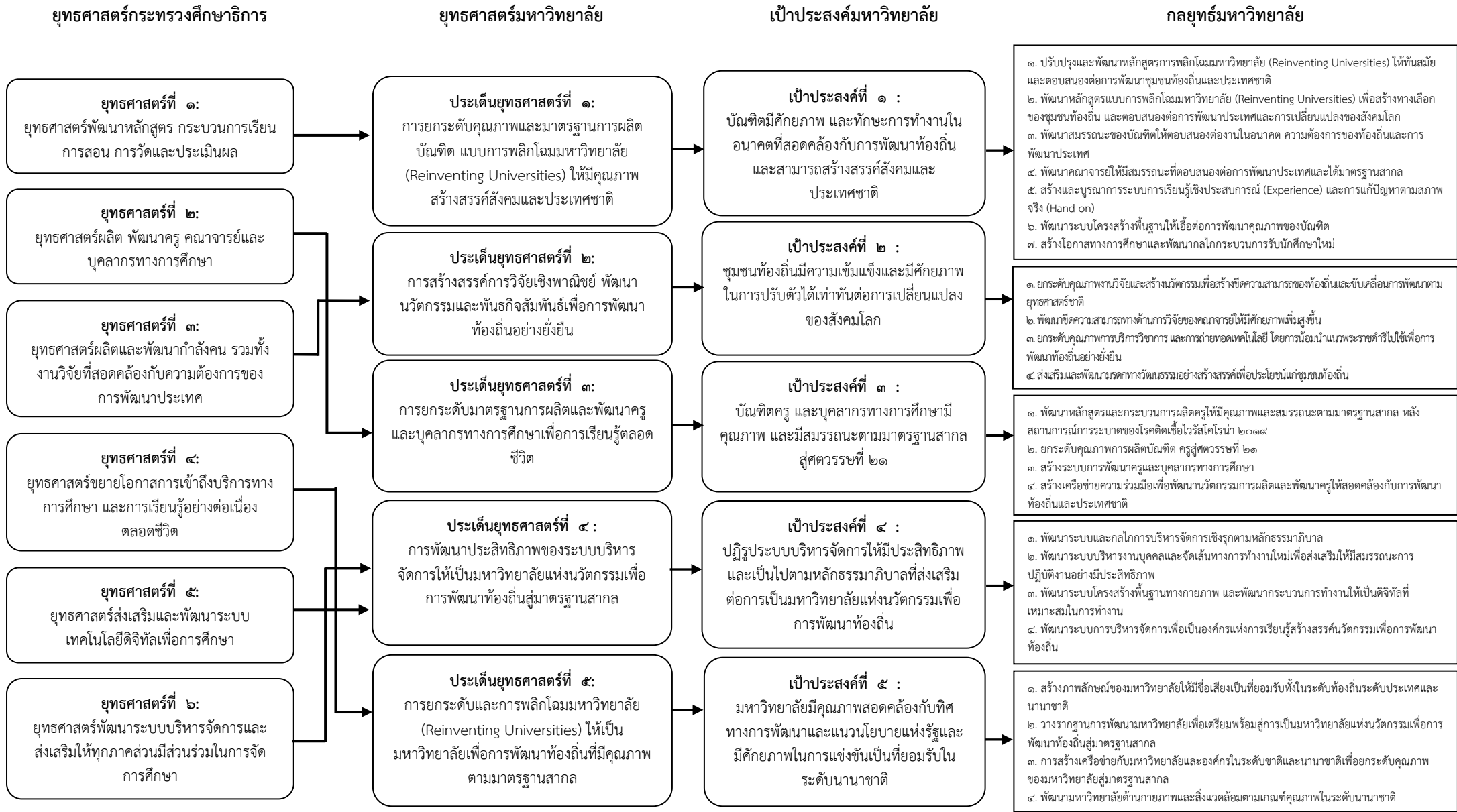
อุปสรรค (Threat)

๑. เยาวชนมีความสนใจในการเรียนรู้วัฒนธรรมในอดีตน้อย
๒. ขาดการสืบทอดจากรุ่นสู่รุ่น คนรุ่นใหม่ยังขาดความสนใจในการอนุรักษ์ เผยแพร่ ศิลปะและวัฒนธรรมท้องถิ่น
๓. การจัดสรรงบประมาณไม่เป็นไปตามนโยบายที่กำหนดไว้

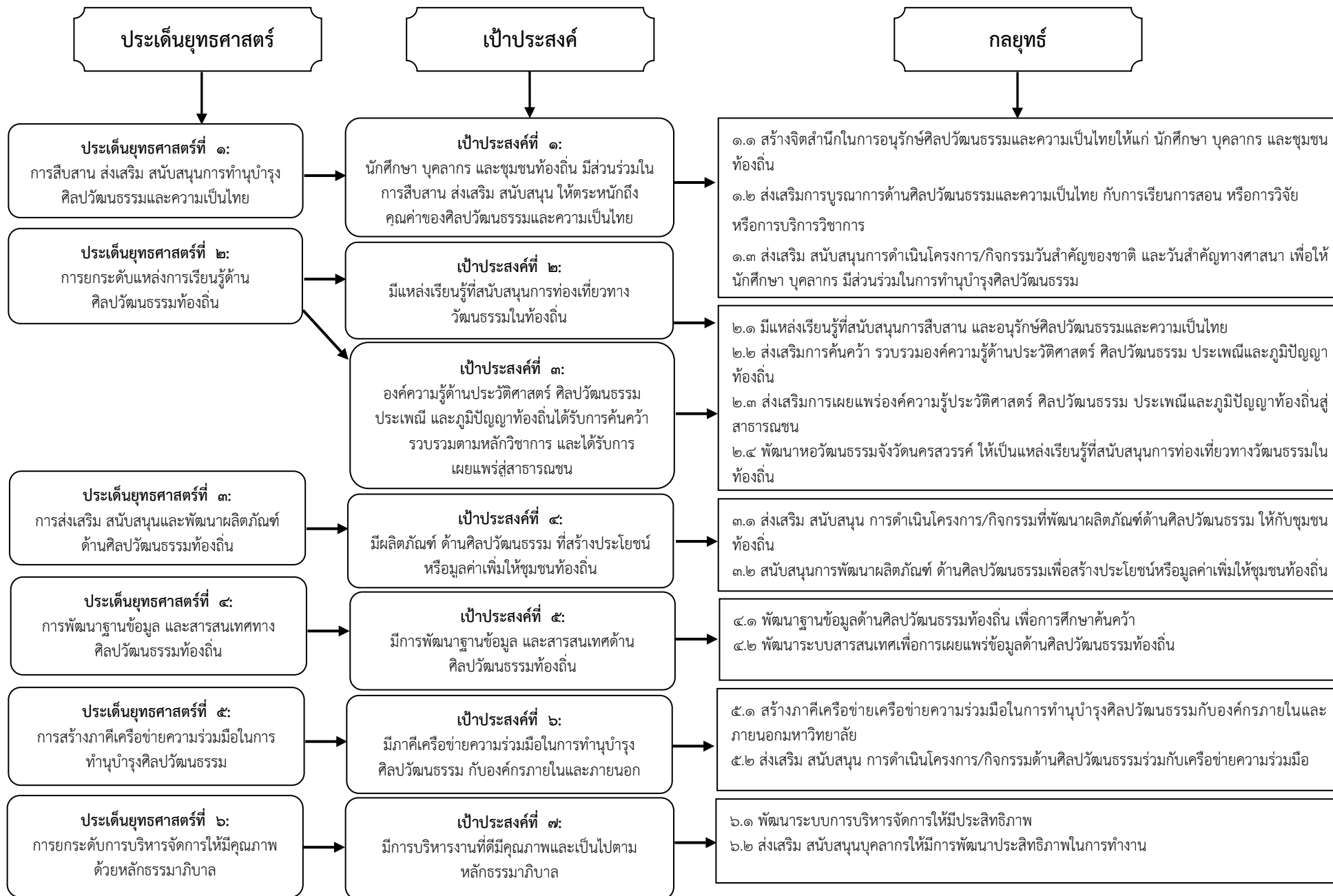
แผนภูมิแสดงความเชื่อมโยงระหว่างประเด็นยุทธศาสตร์ ของกระทรวงศึกษาธิการ มหาวิทยาลัย และ ยุทธศาสตร์สำนักศิลปะและวัฒนธรรม



แผนภูมิแสดงความเชื่อมโยงระหว่างประเด็นยุทธศาสตร์กระทรวงศึกษาธิการ กับประเด็นยุทธศาสตร์ เป้าประสงค์ และกลยุทธ์ของมหาวิทยาลัยราชภัฏนครสวรรค์

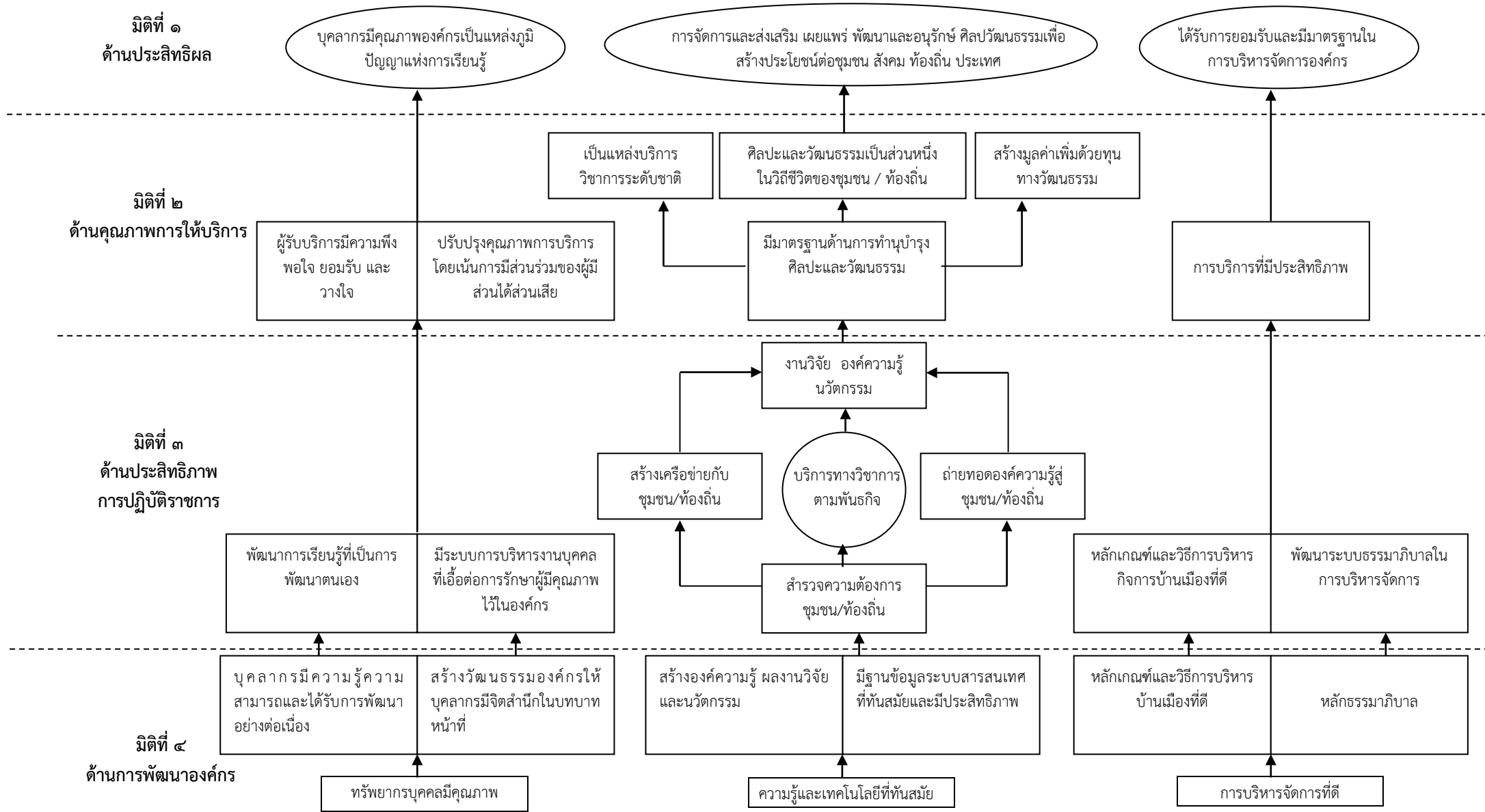


แผนภูมิแสดงความเชื่อมโยงระหว่างประเด็นยุทธศาสตร์ เป้าประสงค์ และกลยุทธ์ของสำนักศิลปะและวัฒนธรรม



แผนที่ยุทธศาสตร์ สำนักศิลปะและวัฒนธรรม มหาวิทยาลัยราชภัฏนครสวรรค์

วิสัยทัศน์ : เป็นหน่วยงานในการแสวงหาและพัฒนาองค์ความรู้ทางวัฒนธรรมอย่างมีส่วนร่วม เพื่อให้ได้มาซึ่งอัตลักษณ์ และนำไปสู่การพัฒนาท้องถิ่นอย่างยั่งยืน



ตัวชี้วัด (KPI) ด้านการดำเนินงานศิลปะและวัฒนธรรม

ตัวชี้วัด	เป้าหมาย ๖๕
๑. มีกิจกรรมการเก็บรวบรวมข้อมูลเกี่ยวกับศิลปวัฒนธรรมและภูมิปัญญาท้องถิ่น	๓ กิจกรรม/โครงการ
๒. มีกิจกรรมการอนุรักษ์ สืบสาน ถ่ายทอดข้อมูลด้านศิลปวัฒนธรรมและภูมิปัญญาท้องถิ่น	๓๐ กิจกรรม/โครงการ
๓. มีกิจกรรมการบูรณาการด้านศิลปวัฒนธรรมกับการเรียนการสอน กิจกรรมนักศึกษา หรือการวิจัย หรือการบริการวิชาการ	๒๐ กิจกรรม/โครงการ
๔. มีการจัดทำองค์ความรู้ด้านศิลปวัฒนธรรมและภูมิปัญญาท้องถิ่น	๖ องค์ความรู้
๕. มีการเผยแพร่กิจกรรมหรือบริการด้านศิลปวัฒนธรรมและภูมิปัญญาท้องถิ่น	๓ ช่องทาง
๖. มีแหล่งเรียนรู้ด้านศิลปวัฒนธรรม ประเพณี และภูมิปัญญาท้องถิ่น	๑ แหล่ง
๗. มีผลงานผลิตภัณฑ์ด้านศิลปวัฒนธรรมที่นำไปสู่การสร้างรายได้ให้กับคนในชุมชน	๑ ชิ้นงาน

ความเชื่อมโยงยุทธศาสตร์ของประเด็นยุทธศาสตร์ เป้าประสงค์ กลยุทธ์ และตัวชี้วัด ด้านการดำเนินงานบูรณาการศิลปะและวัฒนธรรม ประจำปีการศึกษา ๒๕๖๕

ประเด็นยุทธศาสตร์	เป้าประสงค์เชิงยุทธศาสตร์	ตัวชี้วัด	เป้าหมายปี ๖๕	กลยุทธ์และมาตรการ	กลุ่มงานรับผิดชอบ
๒. การสร้างสรรค์การวิจัย พัฒนานวัตกรรม และพันธกิจสัมพันธ์ เพื่อการพัฒนาท้องถิ่นอย่างยั่งยืน	๔. ภูมิปัญญาท้องถิ่นด้านศิลปะและวัฒนธรรมได้รับการอนุรักษ์ฟื้นฟูให้เป็นมรดกทางวัฒนธรรม	๑. มีกิจกรรมการเก็บรวบรวมข้อมูลเกี่ยวกับศิลปวัฒนธรรมและภูมิปัญญาท้องถิ่น	๓ กิจกรรม/โครงการ	๑. ส่งเสริมสนับสนุน แลกเปลี่ยนเรียนรู้ และสร้างความร่วมมือในการดำเนินงานด้านการทำนุบำรุงศิลปะและวัฒนธรรม ๑.๑ สร้างเครือข่ายความร่วมมือกับหน่วยงานทั้งภายในและภายนอก กำหนดนโยบายและแนวทางการทำนุบำรุงศิลปะและวัฒนธรรม ๑.๒ บริการวิชาการ โดยส่งเสริมคุณธรรม จริยธรรม พัฒนาชีวิต และเป็นทุนทางสังคมให้กับนักศึกษาประชาชนทั่วไป ๑.๓ ส่งเสริมการบูรณาการองค์ความรู้ด้านศิลปะและวัฒนธรรม และคุณธรรมจริยธรรม กับการเรียนการสอน กิจกรรมนักศึกษา หรือการวิจัย หรือการบริการวิชาการ ๑.๔ ส่งเสริมโครงการด้านศิลปะและวัฒนธรรมเพื่อการเผยแพร่ การพัฒนาต่อยอด และสร้างคุณค่า ๑.๕ ส่งเสริมบุคลากรให้แต่งกายด้วยชุดผ้าไทย และใช้เลขไทย	๑. สำนักศิลปะและวัฒนธรรม และคณะ ๕ คณะ
		๒. มีกิจกรรมการอนุรักษ์สืบสาน ถ่ายทอดข้อมูลด้านศิลปวัฒนธรรมและภูมิปัญญาท้องถิ่น	๓๐ กิจกรรม/โครงการ	๒. ทำนุบำรุงศิลปวัฒนธรรมให้สอดคล้องกับความต้องการของท้องถิ่น และทิศทางการพัฒนาประเทศ ตลอดจนสร้างมูลค่าเพิ่มให้กับมรดกทางวัฒนธรรมอย่าง	
		๓. มีกิจกรรมการบูรณาการด้านศิลปวัฒนธรรมกับการเรียนการสอน กิจกรรมนักศึกษา หรือการวิจัย หรือการบริการวิชาการ	๒๐ กิจกรรม/โครงการ		
		๔. มีการจัดทำองค์ความรู้ด้านศิลปวัฒนธรรมและภูมิปัญญาท้องถิ่น	๖ องค์ความรู้		

ประเด็นยุทธศาสตร์	เป้าประสงค์เชิงยุทธศาสตร์	ตัวชี้วัด	เป้าหมายปี ๖๕	กลยุทธ์และมาตรการ	กลุ่มงานรับผิดชอบ
		๕. มีการเผยแพร่กิจกรรมหรือบริการด้านศิลปวัฒนธรรมและภูมิปัญญาท้องถิ่น	๓ ช่องทาง	<p>สร้างสรรค์</p> <p>๒.๑ พัฒนาศูนย์การเรียนรู้ด้านศิลปะและวัฒนธรรม จังหวัดนครสวรรค์ ให้เป็นแหล่งเรียนรู้ด้านประเพณี ศิลปะและวัฒนธรรม และภูมิปัญญาท้องถิ่น</p> <p>๒.๒ ส่งเสริม บทความทางวิชาการ งานวิจัย/งานสร้างสรรค์ด้านศิลปะและวัฒนธรรม เพื่อพัฒนาท้องถิ่นและขับเคลื่อนการพัฒนาตามยุทธศาสตร์ชาติ</p> <p>๒.๓ สร้างองค์ความรู้เกี่ยวกับเกี่ยวกับศิลปวัฒนธรรมภูมิปัญญาท้องถิ่นและพัฒนาเป็นแหล่งท่องเที่ยวเชิงวัฒนธรรมเพื่อรักษาสืบทอดวัฒนธรรมอย่างยั่งยืน</p> <p>๒.๔ แสวงหาแนวทางการสร้างมูลค่าเพิ่มและรายได้ให้กับชุมชนท้องถิ่นและมหาวิทยาลัยบนฐานการใช้ภูมิปัญญาทางด้านศิลปวัฒนธรรม</p>	
		๖. มีแหล่งเรียนรู้ด้านศิลปวัฒนธรรม ประเพณี และภูมิปัญญาท้องถิ่น	๑ แหล่ง		
		๗. มีผลงานผลิตภัณฑ์ด้านศิลปวัฒนธรรมที่นำไปสู่การสร้างรายได้ให้กับคนในชุมชน	๑ ชิ้นงาน		

แผนงานตามแผนด้านศิลปวัฒนธรรมและความเป็นไทย ประจำปีการศึกษา ๒๕๖๕

<p>ประเด็นยุทธศาสตร์ การสร้างสรรค์การวิจัย พัฒนานวัตกรรมและพันธกิจสัมพันธ์เพื่อการพัฒนาท้องถิ่นอย่างยั่งยืน</p>	
<p>เป้าประสงค์ที่ ภูมิปัญญาท้องถิ่นด้านศิลปะและวัฒนธรรมได้รับการอนุรักษ์ฟื้นฟูให้เป็นมรดกทางวัฒนธรรม</p>	
<p>กลยุทธ์ที่ ๑ ส่งเสริมสนับสนุน แลกเปลี่ยนเรียนรู้ และสร้างความร่วมมือในการดำเนินงานด้านการทำนุบำรุงศิลปะและวัฒนธรรม</p>	<p>๑.๑ สร้างเครือข่ายความร่วมมือกับหน่วยงานทั้งภายในและภายนอก กำหนดนโยบายและแนวทางการทำนุบำรุงศิลปะและวัฒนธรรม</p> <p>๑.๒ บริการวิชาการ โดยส่งเสริมคุณธรรม จริยธรรม พัฒนาชีวิต และเป็นทุนทางสังคมให้กับนักศึกษา ประชาชนทั่วไป</p> <p>๑.๓ ส่งเสริมการบูรณาการองค์ความรู้ด้านศิลปะและวัฒนธรรม และคุณธรรมจริยธรรม กับการเรียนการสอน กิจกรรมนักศึกษา หรือการวิจัย หรือการบริการวิชาการ</p> <p>๑.๔ ส่งเสริมโครงการด้านศิลปะและวัฒนธรรมเพื่อการเผยแพร่ การพัฒนาต่อยอด และสร้างคุณค่า</p> <p>๑.๕ ส่งเสริมบุคลากรให้แต่งกายด้วยชุดผ้าไทย และใช้เลขไทย</p>
<p>กลยุทธ์ที่ ๒ ทำนุบำรุงศิลปวัฒนธรรมให้สอดคล้องกับความต้องการของท้องถิ่น และทิศทางการพัฒนาประเทศ ตลอดจนสร้างมูลค่าเพิ่มให้กับมรดกทางวัฒนธรรมอย่างสร้างสรรค์</p>	<p>๒.๑ พัฒนาศูนย์การเรียนรู้ด้านศิลปะและวัฒนธรรม จังหวัดนครสวรรค์ ให้เป็นแหล่งเรียนรู้ด้านประเพณี ศิลปะและวัฒนธรรม และภูมิปัญญาท้องถิ่น</p> <p>๒.๒ ส่งเสริม บทความทางวิชาการ งานวิจัย/งานสร้างสรรค์ด้านศิลปะและวัฒนธรรม เพื่อพัฒนาท้องถิ่นและขับเคลื่อนการพัฒนาตามยุทธศาสตร์ชาติ</p> <p>๒.๓ สร้างองค์ความรู้เกี่ยวกับเกี่ยวกับศิลปวัฒนธรรมภูมิปัญญาท้องถิ่นและพัฒนาเป็นแหล่งท่องเที่ยวเชิงวัฒนธรรมเพื่อรักษาสืบต่อวัฒนธรรมอย่างยั่งยืน</p> <p>๒.๔ แสวงหาแนวทางการสร้างมูลค่าเพิ่มและรายได้ให้กับชุมชนท้องถิ่นและมหาวิทยาลัยบนฐานการใช้ภูมิปัญญาทางด้านศิลปวัฒนธรรม</p>

ตัวชี้วัด/ค่าเป้าหมาย	
ตัวชี้วัด	เป้าหมาย ๖๕
๑. มีกิจกรรมการเก็บรวบรวมข้อมูลเกี่ยวกับศิลปวัฒนธรรมและภูมิปัญญาท้องถิ่น	๓ กิจกรรม/โครงการ
๒. มีกิจกรรมการอนุรักษ์ สืบสาน ถ่ายทอดข้อมูลด้านศิลปวัฒนธรรมและภูมิปัญญาท้องถิ่น	๓๐ กิจกรรม/โครงการ
๓. มีกิจกรรมการบูรณาการด้านศิลปวัฒนธรรมกับการเรียนการสอน กิจกรรมนักศึกษา หรือการวิจัย หรือการบริการ	๒๐ กิจกรรม/โครงการ

ตัวชี้วัด/ค่าเป้าหมาย	
ตัวชี้วัด	เป้าหมาย ๖๕
วิชาการ	
๔. มีการจัดทำองค์ความรู้ด้านศิลปวัฒนธรรมและภูมิปัญญาท้องถิ่น	๖ องค์ความรู้
๕. มีการเผยแพร่กิจกรรมหรือบริการด้านศิลปวัฒนธรรมและภูมิปัญญาท้องถิ่น	๓ ช่องทาง
๖. มีแหล่งเรียนรู้ด้านศิลปวัฒนธรรม ประเพณี และภูมิปัญญาท้องถิ่น	๑ แหล่ง
๗. มีผลงานผลิตภัณฑ์ด้านศิลปวัฒนธรรมที่นำไปสู่การสร้างรายได้ให้กับคนในชุมชน	๑ ชิ้นงาน

โครงการ / กิจกรรม	ตัวชี้วัด	ระยะเวลา	ผู้รับผิดชอบ	งบประมาณแผ่นดิน	งบประมาณรายได้	รวม
๑. กิจกรรมการแข่งขันเล่านิทานพื้นบ้านนครสวรรค์ (นิทานประจำถิ่น)	๒,๕	ต.ค. – ธ.ค. ๖๕	สำนักศิลปะและวัฒนธรรม	๓๐,๒๐๐	๐	๓๐,๒๐๐
๒. กิจกรรมการถอดองค์ความรู้ แบบไทย – ไท ปีที่ ๕ ในการอบรมเชิงปฏิบัติการ “ข้าวโป่งและข้าวเม่าทอด : วิถีศิลปการกินอยู่ของชาวนครสวรรค์”	๒,๓	ม.ค. – มี.ค. ๖๖	สำนักศิลปะและวัฒนธรรม	๕๐,๐๐๐	๐	๕๐,๐๐๐
๓. กิจกรรมการเชิดชูเกียรติศิลปินถิ่นสวรรค์ และการอบรมเชิงปฏิบัติการ การถ่ายทอดองค์ความรู้ศิลปินถิ่นสวรรค์ : การเชิดชูเกียรติศิลปินถิ่นสวรรค์	๒	ม.ค. – มี.ค. ๖๖	สำนักศิลปะและวัฒนธรรม	๗๒,๐๐๐	๐	๗๒,๐๐๐
๔. กิจกรรมการอบรมเชิงปฏิบัติการ “ศิลปะการบรรเลงเครื่องดนตรีและการปรับวงดนตรีไทย”	๒,๓	ม.ค. – มี.ค. ๖๖	สำนักศิลปะและวัฒนธรรม	๑๐๐,๐๐๐	๐	๑๐๐,๐๐๐
๕. กิจกรรมการถอดองค์ความรู้ แบบไทย – ไท ปีที่ ๕ ในการอบรมเชิงปฏิบัติการ “เปิงมาง” ศิลปะการแสดง : วิถีศิลป์ถิ่นสวรรค์	๒,๓	เม.ย. – มิ.ย. ๖๖	สำนักศิลปะและวัฒนธรรม	๖๐,๐๐๐	๐	๖๐,๐๐๐
๖. กิจกรรมการเชิดชูเกียรติศิลปินถิ่นสวรรค์ และการอบรมเชิงปฏิบัติการ การถ่ายทอดองค์ความรู้ศิลปินถิ่นสวรรค์ : การอบรมเชิงปฏิบัติการการถ่ายทอดองค์	๒,๓	ม.ค. – มี.ค. ๖๖	สำนักศิลปะและวัฒนธรรม	๑๓,๐๐๐	๐	๑๓,๐๐๐

โครงการ / กิจกรรม	ตัวชี้วัด	ระยะเวลา	ผู้รับผิดชอบ	งบประมาณแผ่นดิน	งบประมาณรายได้	รวม
ความรู้ศิลปป็นถิ่นสวรรค						
๗. กิจกรรมการสืบสานวัฒนธรรมจีนในนครสวรรค เนื่องในโอกาสเทศกาลตรุษจีน ๒๕๖๖ : การผลิต เอกสารวัฒนธรรมจีนในนครสวรรค	๑,๔	ม.ค. – มี.ค. ๖๖	สำนักศิลปะและ วัฒนธรรม	๒๐,๐๐๐	๐	๒๐,๐๐๐
๘. กิจกรรมการสืบสานวัฒนธรรมจีนในนครสวรรค เนื่องในโอกาสเทศกาลตรุษจีน ๒๕๖๖ : การสืบสาน และเผยแพร่ศิลปวัฒนธรรมจีนในนครสวรรค	๑,๔,๕	ม.ค. – มี.ค. ๖๖	สำนักศิลปะและ วัฒนธรรม	๑๘๐,๐๐๐	๐	๑๘๐,๐๐๐
๙. กิจกรรมการพัฒนาแหล่งเรียนรู้ด้าน ศิลปวัฒนธรรมในท้องถิ่น	๑,๔,๕,๖	ม.ค. – มี.ค. ๖๖	สำนักศิลปะและ วัฒนธรรม	๘๐,๐๐๐	๐	๘๐,๐๐๐
๑๐. กิจกรรมการสร้างสรรคมูลค่าผลิตภัณฑ์ทาง ศิลปวัฒนธรรม และการอบรมเชิงปฏิบัติการ การ ถ่ายทอดองค์ความรู้ เพื่อพัฒนาเป็นผลิตภัณฑ์ทาง ศิลปวัฒนธรรม : “เครื่องประดับแฮนด์เมด”	๒,๓,๗	ม.ค. – มี.ค. ๖๖	สำนักศิลปะและ วัฒนธรรม	๓๐,๐๐๐	๐	๓๐,๐๐๐
๑๑. กิจกรรมการสร้างสรรคมูลค่าผลิตภัณฑ์ทาง ศิลปวัฒนธรรม และการอบรมเชิงปฏิบัติการ การ ถ่ายทอดองค์ความรู้ เพื่อพัฒนาเป็นผลิตภัณฑ์ทาง ศิลปวัฒนธรรม : การสร้างสรรคมูลค่าผลิตภัณฑ์ทาง ศิลปวัฒนธรรม	๒,๓,๗	ม.ค. – มี.ค. ๖๖	สำนักศิลปะและ วัฒนธรรม	๕๐,๐๐๐	๐	๕๐,๐๐๐
๑๒. กิจกรรมการประกวดออกแบบสร้างสรรค์ ผลิตภัณฑ์ ทางด้านศิลปวัฒนธรรมเพิ่มมูลค่า ที่แสดง ถึงอัตลักษณ์ท้องถิ่น และการออกแบบมาสคอต จังหวัดนครสวรรค	๒	ม.ค. – มี.ค. ๖๖	สำนักศิลปะและ วัฒนธรรม	๑๐๐,๐๐๐	๐	๑๐๐,๐๐๐
๑๓. กิจกรรมการพัฒนาฐานข้อมูลด้านศิลปะและ วัฒนธรรม	๑,๔,๕,๖	ต.ค. ๖๕ – มิ.ย. ๖๖	สำนักศิลปะและ วัฒนธรรม	๗๖,๐๐๐	๐	๗๖,๐๐๐

โครงการ / กิจกรรม	ตัวชี้วัด	ระยะเวลา	ผู้รับผิดชอบ	งบประมาณแผ่นดิน	งบประมาณรายได้	รวม
๑๔. โครงการพัฒนาศูนย์ยกระดับคุณภาพชุมชนและการศึกษา กิจกรรมพัฒนาศักยภาพโรงเรียนที่เป็นเครือข่าย (โรงเรียนห้วยคาราษฎร์รังสฤษฎ์)	๒,๓	ม.ค. – มี.ค. ๖๖	สำนักศิลปะและวัฒนธรรม	๘๐,๐๐๐	๐	๘๐,๐๐๐
๑๕. โครงการพัฒนาศูนย์ยกระดับคุณภาพชุมชนและการศึกษา กิจกรรมพัฒนาศักยภาพโรงเรียนที่เป็นเครือข่าย (โรงเรียนศรีสโมสรวิทยา) : สืบสานภูมิปัญญาท้องถิ่น อำเภอหนองมะโมง จังหวัดชัยนาท	๒,๓	ม.ค. – มี.ค. ๖๖	สำนักศิลปะและวัฒนธรรม	๘๐,๐๐๐	๐	๘๐,๐๐๐
๑๖. โครงการ : ศูนย์การเรียนรู้เพื่อเป้าหมายการพัฒนาที่ยั่งยืนสำหรับการบริหารจัดการทรัพยากรชุมชน กิจกรรม : ศูนย์การเรียนรู้การพัฒนาที่ยั่งยืนสำหรับการบริหารจัดการทรัพยากรชุมชน	๒,๓,๖	เม.ย. – มิ.ย. ๖๖	สำนักศิลปะและวัฒนธรรม	๒๔๘,๖๐๐	๐	๒๔๘,๖๐๐
๑๗. กิจกรรมค่ายคุณธรรมและนำจิตอาสาพัฒนาท้องถิ่น สาขาวิชาการตลาด (คณะวิทยาการจัดการ)	๒	ม.ค. – มี.ค. ๖๖	คณะวิทยาการจัดการ จัดการ	๐	๑๓,๓๐๐	๑๓,๓๐๐
๑๘. กิจกรรมอบรมตัวบ่งชี้ที่สอนน้องและเสริมสร้างคุณธรรมจริยธรรมในวิชาชีพบัญชี (คณะวิทยาการจัดการ)	๒	ต.ค. – ธ.ค. ๖๕	คณะวิทยาการจัดการ จัดการ	๐	๕,๐๐๐	๕,๐๐๐
๑๙. กิจกรรมอบรมเชิงปฏิบัติการคุณธรรมจริยธรรมและเสริมสร้างจิตอาสา (คณะวิทยาการจัดการ)	๒	เม.ย. – มิ.ย. ๖๖	คณะวิทยาการจัดการ จัดการ	๐	๑๘,๑๐๐	๑๘,๑๐๐
๒๐. กิจกรรมอบรมเชิงปฏิบัติการเสริมสร้างคุณธรรมและจิตสาธารณะสาขาวิชาเศรษฐศาสตร์ (คณะวิทยาการจัดการ)	๒	เม.ย. – มิ.ย. ๖๖	คณะวิทยาการจัดการ จัดการ	๐	๘,๖๒๑	๘,๖๒๑
๒๑. กิจกรรมอบรมมัคคุเทศก์น้อย (คณะวิทยาการจัดการ)	๒,๓	ม.ค. – มี.ค. ๖๖	คณะวิทยาการจัดการ จัดการ	๐	๑๓,๓๐๐	๑๓,๓๐๐
๒๒. โครงการพัฒนาศูนย์ยกระดับคุณภาพชุมชนและการศึกษา : กิจกรรมการพัฒนาศักยภาพโรงเรียนและชุมชนที่เข้าร่วมโครงการ “สืบสานต่อ ภูมิปัญญา ผ้า	๒,๓	ม.ค. – มี.ค. ๖๖	คณะวิทยาการจัดการ จัดการ	๐	๘๐,๐๐๐	๘๐,๐๐๐

โครงการ / กิจกรรม	ตัวชี้วัด	ระยะเวลา	ผู้รับผิดชอบ	งบประมาณแผ่นดิน	งบประมาณรายได้	รวม
ทอจันเสน” (โรงเรียนจันเสนเอ็งสุวรรณอนุสรณ์) (คณะวิทยาการจัดการ)						
๒๓. โครงการพัฒนาศูนย์ยกระดับคุณภาพชุมชนและการศึกษา : กิจกรรมการพัฒนาศักยภาพโรงเรียนและชุมชนที่เข้าร่วมโครงการ “การอบรมเสวนาส่งเสริมการเรียนรู้ประวัติศาสตร์ไทยและประวัติศาสตร์ท้องถิ่น หัวแต้น...ชุมชนแห่งชีวิต” (โรงเรียนพยุหะพิทยาคม) (คณะวิทยาการจัดการ)	๒,๓	เม.ย. – มิ.ย. ๖๖	คณะวิทยาการจัดการ	๐	๕๑,๗๓๔	๕๑,๗๓๔
๒๔. โครงการพัฒนาศูนย์ยกระดับคุณภาพชุมชนและการศึกษา : กิจกรรมการพัฒนาศักยภาพโรงเรียนและชุมชนที่เข้าร่วมโครงการ “สืบสานงานผลิตภัณฑ์ท้องถิ่น ฐูปหอมสมุนไพร อำเภอดงสิงห์” (โรงเรียนวัดสิงห์) (คณะวิทยาการจัดการ)	๒,๓	ม.ค. – มี.ค. ๖๖	คณะวิทยาการจัดการ	๐	๕๕,๐๐๐	๕๕,๐๐๐
๒๕. โครงการพัฒนาศูนย์ยกระดับคุณภาพชุมชนและการศึกษา : กิจกรรมการพัฒนาศักยภาพโรงเรียนและชุมชนที่เข้าร่วมโครงการ “พัฒนาแหล่งท่องเที่ยวชุมชนวิถี ดงน้ำไหล ไคร่ ๆ ก็มาเที่ยว เพื่อต้อนรับฤดูกาลท่องเที่ยว ปี ๒๕๖๖” (โรงเรียนหัวดงราชพรมหาภรณ์) (คณะวิทยาการจัดการ)	๒,๓	เม.ย. – มิ.ย. ๖๖	คณะวิทยาการจัดการ	๐	๔๘,๐๐๐	๔๘,๐๐๐
๒๖. การแข่งขันหมากรุกไทย ฉลองครบรอบ ๑๐๐ ปี มหาวิทยาลัยราชภัฏนครสวรรค์ ซึ่งถ้วพระราชนานสมเด็จพระกนิษฐาธิราชเจ้า กรมสมเด็จพระเทพรัตนราชสุดาฯ สยามบรมราชกุมารี (คณะวิทยาการจัดการ)	๒	มิ.ย. – ก.ค. ๖๖	คณะวิทยาการจัดการ	๐	๑๗๘,๓๐๐	๑๗๘,๓๐๐
๒๗. กิจกรรมเครือข่ายพัฒนาจิตอาสาและส่งเสริมศิลปวัฒนธรรม (กิจกรรมการเสริมสร้างคุณธรรม	๒	ม.ค. – มี.ค. ๖๖	คณะวิทยาศาสตร์และเทคโนโลยี	๑๐,๕๕๐	๐	๑๐,๕๕๐

โครงการ / กิจกรรม	ตัวชี้วัด	ระยะเวลา	ผู้รับผิดชอบ	งบประมาณแผ่นดิน	งบประมาณรายได้	รวม
จริยธรรม และจิตอาสาพระราชทาน ๙๐๔ นักศึกษา คณะวิทยาศาสตร์และเทคโนโลยี)						
๒๘. กิจกรรมเครือข่ายพัฒนาจิตอาสาและส่งเสริม ศิลปวัฒนธรรม(กิจกรรมการเสริมสร้างทักษะ Upskill & reskill ให้แก่ศิษย์เก่า และศิษย์ปัจจุบัน) (คณะ วิทยาศาสตร์และเทคโนโลยี)	๒	ม.ค. – มี.ค. ๖๖	คณะวิทยาศาสตร์ และเทคโนโลยี	๓,๖๐๐	๐	๓,๖๐๐
๒๙. กิจกรรมไหว้ครูช่าง (คณะเทคโนโลยีการเกษตร และเทคโนโลยีอุตสาหกรรม)	๒	มิ.ย. – ก.ค. ๖๖	คณะ เทคโนโลยีการเกษตร และเทคโนโลยี อุตสาหกรรม	๑๒,๕๐๐	๐	๑๒,๕๐๐
๓๐. กิจกรร ม ไหว้ พ ระ พิ รุ ณ (ค ณ ะ เทคโนโลยีการเกษตรและเทคโนโลยีอุตสาหกรรม)	๒	มิ.ย. – ก.ค. ๖๖	คณะ เทคโนโลยีการเกษตร และเทคโนโลยี อุตสาหกรรม	๑๒,๕๐๐	๐	๑๒,๕๐๐
๓๑. กิจกรรมอบรมเชิงปฏิบัติการ คิดเป็น ทำเป็น ด้านวิชาชีพ ด้วยความรู้ ศิลปวัฒนธรรมไทย วัฒน ธรรม คุณ ภาพ แก่ นั ก คี ก ษ า (ค ณ ะ เทคโนโลยีการเกษตรและเทคโนโลยีอุตสาหกรรม)	๒,๓	มิ.ย. – ก.ค. ๖๖	คณะ เทคโนโลยีการเกษตร และเทคโนโลยี อุตสาหกรรม	๘,๖๐๐	๐	๘,๖๐๐
๓๒. โครงการด้านศิลปะและวัฒนธรรมสำหรับ นักศึกษาคณะครุศาสตร์	๒,๓	มิ.ย. – ก.ค. ๖๖	คณะครุศาสตร์	๒๐,๐๐๐	๐	๒๐,๐๐๐
๓๓. กิจกรรม : กิจกรรมอบรมประวัติศาสตร์และ ศิลปวัฒนธรรมท้องถิ่น (สาขาวิชาประวัติศาสตร์) (คณะมนุษยศาสตร์และสังคมศาสตร์)	๒,๓	ม.ค. – มี.ค. ๖๖	คณะมนุษยศาสตร์ และสังคมศาสตร์	๖,๐๐๐	๐	๖,๐๐๐
๓๔. กิจกรรม : กิจกรรมอบรมเชิงวิชาการ "สืบสาน ภาษา คงคุณค่าวรรณศิลป์ ครั้งที่ ๑๖" รูปแบบ ออนไลน์ (สาขาวิชาภาษาไทย) (คณะมนุษยศาสตร์	๒,๓	มิ.ย. – ก.ค. ๖๖	คณะมนุษยศาสตร์ และสังคมศาสตร์	๓,๖๐๐	๐	๓,๖๐๐

โครงการ / กิจกรรม	ตัวชี้วัด	ระยะเวลา	ผู้รับผิดชอบ	งบประมาณแผ่นดิน	งบประมาณรายได้	รวม
และสังคมศาสตร์)						
๓๕. กิจกรรม : กิจกรรมนิทรรศการวันรพี (สาขาวิชา นิติศาสตร์) (คณะมนุษยศาสตร์และสังคมศาสตร์)	๒	มิ.ย. – ก.ค. ๖๖	คณะมนุษยศาสตร์ และสังคมศาสตร์	๕,๐๐๐	๐	๕,๐๐๐
๓๖. กิจกรรม : กิจกรรมเผยแพร่และทำนุบำรุง ศิลปวัฒนธรรมท้องถิ่นออนไลน์ (สนง.) (คณะ มนุษยศาสตร์และสังคมศาสตร์)	๒,๓	เม.ย. – มิ.ย. ๖๖	คณะมนุษยศาสตร์ และสังคมศาสตร์	๓๐,๖๕๒	๐	๓๐,๖๕๒
รวมทั้งหมด				๑,๓๘๒,๘๐๒	๔๗๑,๓๕๕	๑,๘๕๔,๑๕๗

งบประมาณรายจ่าย งบประมาณแผ่นดิน งบประมาณรายได้ และงบประมาณจากภายนอก

ในปีการศึกษา ๒๕๖๕ มหาวิทยาลัยราชภัฏได้จัดสรรงบประมาณรายจ่ายด้านการทำนุบำรุง ศิลปวัฒนธรรมตามโครงการที่ได้รับอนุมัติของหน่วยงาน ให้สอดคล้องกับตัวชี้วัด ประเด็นยุทธศาสตร์และ เป้าประสงค์เชิงยุทธศาสตร์ ด้านการทำนุบำรุงศิลปวัฒนธรรมของมหาวิทยาลัย

๑. ยุทธศาสตร์การจัดสรรงบประมาณรายจ่าย ประจำปีการศึกษา ๒๕๖๕

- (๑) จัดสรรงบประมาณแบบมุ่งเน้นผลงานตามยุทธศาสตร์และแนวทางการจัดสรรของสำนักงบประมาณ
- (๒) จัดสรรงบประมาณให้สอดคล้องกับตัวชี้วัดตามประเด็นยุทธศาสตร์ในแผนด้านศิลปวัฒนธรรมและ ความเป็นไทย และสถานการณ์ที่เปลี่ยนแปลง
- (๓) การจัดทำโครงการของแต่ละหน่วยงานให้มีการวิเคราะห์และวางแผนรายละเอียด แผนดำเนิน โครงการ โดยให้ครอบคลุมขอบเขตของโครงการ ขั้นตอนการดำเนินงาน ผลผลิต ผลลัพธ์ ผลกระทบของโครงการ ความคุ้มค่าของโครงการ ความพร้อมในการดำเนินโครงการและ ความเสี่ยงของโครงการ
- (๔) การวางแผนและบริหารโครงการแต่ละหน่วยงาน ให้ดำเนินตามขั้นตอน ดังนี้
 - ขั้นตอนที่ ๑ ทบทวน/ตรวจสอบผลการดำเนินโครงการที่ผ่านมา
 - ขั้นตอนที่ ๒ ริเริ่มโครงการใหม่และวิเคราะห์เบื้องต้น
 - ขั้นตอนที่ ๓ วิเคราะห์และวางแผนรายละเอียดโครงการ
 - ขั้นตอนที่ ๔ วิเคราะห์และจัดทำคำของบประมาณ
 - ขั้นตอนที่ ๕ ติดตามความก้าวหน้าของการดำเนินโครงการ
 - ขั้นตอนที่ ๖ ประเมินผลการใช้งานและการติดตาม / ปรับปรุง / แก้ไข

๒. งบประมาณรายจ่าย ตามแผนด้านศิลปวัฒนธรรมและความเป็นไทย

รายการ	หน่วยงาน	งบประมาณแผ่นดิน	งบประมาณรายได้	รวม
๑. กิจกรรมการแข่งขันเล่านิทานพื้นบ้านนครสวรรค์ (นิทานประจำถิ่น)	สำนักศิลปะและวัฒนธรรม	๓๐,๒๐๐	๐	๓๐,๒๐๐
๒. กิจกรรมการถอดองค์ความรู้แบบไทย – ไท ปีที่ ๕ ในการอบรมเชิงปฏิบัติการ “ข้าวโป่งและข้าวเม่าทอด : วิถีศิลปการกินอยู่ของชาวนครสวรรค์”	สำนักศิลปะและวัฒนธรรม	๕๐,๐๐๐	๐	๕๐,๐๐๐
๓. กิจกรรมการเชิดชูเกียรติศิลปินถิ่นสวรรค์ และการอบรมเชิงปฏิบัติการ การถ่ายทอดองค์ความรู้ศิลปินถิ่นสวรรค์ : การเชิดชูเกียรติศิลปินถิ่นสวรรค์	สำนักศิลปะและวัฒนธรรม	๗๒,๐๐๐	๐	๗๒,๐๐๐

รายการ	หน่วยงาน	งบประมาณแผ่นดิน	งบประมาณรายได้	รวม
๔. กิจกรรมการอบรมเชิงปฏิบัติการ “ศิลปะการบรรเลงเครื่องดนตรีและการปรับวงดนตรีไทย”	สำนักศิลปะและวัฒนธรรม	๑๐๐,๐๐๐	๐	๑๐๐,๐๐๐
๕. กิจกรรมการถอดองค์ความรู้แบบไทย – ไท ปีที่ ๕ ในการอบรมเชิงปฏิบัติการ “เปิงมาง” ศิลปะการแสดง : วิถีศิลป์ถิ่นสวรรค	สำนักศิลปะและวัฒนธรรม	๖๐,๐๐๐	๐	๖๐,๐๐๐
๖. กิจกรรมการเชิดชูเกียรติศิลปินถิ่นสวรรค และการอบรมเชิงปฏิบัติการ การถ่ายทอดองค์ความรู้ศิลปินถิ่นสวรรค : การอบรมเชิงปฏิบัติการการถ่ายทอดองค์ความรู้ศิลปินถิ่นสวรรค	สำนักศิลปะและวัฒนธรรม	๑๓,๐๐๐	๐	๑๓,๐๐๐
๗. กิจกรรมการสืบสานวัฒนธรรมจีนในนครสวรรค เนื่องในโอกาสเทศกาลตรุษจีน ๒๕๖๖ : การผลิตเอกสารวัฒนธรรมจีนในนครสวรรค	สำนักศิลปะและวัฒนธรรม	๒๐,๐๐๐	๐	๒๐,๐๐๐
๘. กิจกรรมการสืบสานวัฒนธรรมจีนในนครสวรรค เนื่องในโอกาสเทศกาลตรุษจีน ๒๕๖๖ : การสืบสานและเผยแพร่ศิลปวัฒนธรรมจีนในนครสวรรค	สำนักศิลปะและวัฒนธรรม	๑๘๐,๐๐๐	๐	๑๘๐,๐๐๐
๙. กิจกรรมการพัฒนาแหล่งเรียนรู้ด้านศิลปวัฒนธรรมในท้องถิ่น	สำนักศิลปะและวัฒนธรรม	๘๐,๐๐๐	๐	๘๐,๐๐๐
๑๐. กิจกรรมการสร้างสรรคมูลค่าผลิตภัณฑ์ทางศิลปวัฒนธรรม และการอบรมเชิงปฏิบัติการ การถ่ายทอดองค์ความรู้ เพื่อพัฒนาเป็นผลิตภัณฑ์ทางศิลปวัฒนธรรม : “เครื่องประดับแฮนด์เมด”	สำนักศิลปะและวัฒนธรรม	๓๐,๐๐๐	๐	๓๐,๐๐๐
๑๑. กิจกรรมการสร้างสรรคมูลค่าผลิตภัณฑ์ทางศิลปวัฒนธรรม และการอบรมเชิงปฏิบัติการ การถ่ายทอดองค์ความรู้ เพื่อพัฒนา	สำนักศิลปะและวัฒนธรรม	๕๐,๐๐๐	๐	๕๐,๐๐๐

รายการ	หน่วยงาน	งบประมาณแผ่นดิน	งบประมาณรายได้	รวม
เป็นผลิตภัณฑ์ทางศิลปวัฒนธรรม : การสร้างสรรค์มูลค่าผลิตภัณฑ์ทางศิลปวัฒนธรรม				
๑๒. กิจกรรมการประกวดออกแบบสร้างสรรค์ผลิตภัณฑ์ทางด้านศิลปวัฒนธรรมเพิ่มมูลค่าที่แสดงถึงอัตลักษณ์ท้องถิ่น และการออกแบบมาศคอตจังหวัดนครสวรรค์	สำนักศิลปะและวัฒนธรรม	๑๐๐,๐๐๐	๐	๑๐๐,๐๐๐
๑๓. กิจกรรมการพัฒนาฐานข้อมูลด้านศิลปะและวัฒนธรรม	สำนักศิลปะและวัฒนธรรม	๗๖,๐๐๐	๐	๗๖,๐๐๐
๑๔. โครงการพัฒนาศูนย์ยกระดับคุณภาพชุมชนและการศึกษา กิจกรรมพัฒนาศักยภาพโรงเรียนที่เป็นเครือข่าย (โรงเรียนหันคา ราษฎร์รังสฤษดิ์)	สำนักศิลปะและวัฒนธรรม	๘๐,๐๐๐	๐	๘๐,๐๐๐
๑๕. โครงการพัฒนาศูนย์ยกระดับคุณภาพชุมชนและการศึกษา กิจกรรมพัฒนาศักยภาพโรงเรียนที่เป็นเครือข่าย (โรงเรียนศรีสโมสรวิทยา) : สืบสานภูมิปัญญาท้องถิ่น อำเภอหนองมะโมง จังหวัดชัยนาท	สำนักศิลปะและวัฒนธรรม	๘๐,๐๐๐	๐	๘๐,๐๐๐
๑๖. โครงการ : ศูนย์การเรียนรู้เพื่อเป้าหมายการพัฒนาที่ยั่งยืน สำหรับการบริหารจัดการทรัพยากรชุมชน กิจกรรม : ศูนย์การเรียนรู้การพัฒนาที่ยั่งยืน สำหรับการบริหารจัดการทรัพยากรชุมชน	สำนักศิลปะและวัฒนธรรม	๒๔๘,๖๐๐	๐	๒๔๘,๖๐๐
๑๗. กิจกรรมค่ายคุณธรรมและนำจิตอาสาพัฒนาท้องถิ่น สาขาวิชาการตลาด (คณะวิทยาการจัดการ)	คณะวิทยาการจัดการ	๐	๑๓,๓๐๐	๑๓,๓๐๐
๑๘. กิจกรรมอบรมตัวบ่งชี้ที่สอนน้องและเสริมสร้างคุณธรรมจริยธรรมในวิชาชีพบัญชี (คณะวิทยาการจัดการ)	คณะวิทยาการจัดการ	๐	๕,๐๐๐	๕,๐๐๐

รายการ	หน่วยงาน	งบประมาณแผ่นดิน	งบประมาณรายได้	รวม
๑๙. กิจกรรมอบรมเชิงปฏิบัติการคุณธรรมจริยธรรมและเสริมสร้างจิตอาสา (คณะวิทยาการจัดการ)	คณะวิทยาการจัดการ	๐	๑๘,๑๐๐	๑๘,๑๐๐
๒๐. กิจกรรมอบรมเชิงปฏิบัติการเสริมสร้างคุณธรรมและจิตสาธารณะสาขาวิชาเศรษฐศาสตร์ (คณะวิทยาการจัดการ)	คณะวิทยาการจัดการ	๐	๘,๖๒๑	๘,๖๒๑
๒๑. กิจกรรมอบรมมัคคุเทศก์น้อย (คณะวิทยาการจัดการ)	คณะวิทยาการจัดการ	๐	๑๓,๓๐๐	๑๓,๓๐๐
๒๒. โครงการพัฒนาศูนย์ยกระดับคุณภาพชุมชนและการศึกษา : กิจกรรมการพัฒนาศักยภาพโรงเรียนและชุมชนที่เข้าร่วมโครงการ “สืบสานต่อ ภูมิปัญญาผ้าทอจันเสน” (โรงเรียนจันเสนเอ็งสุวรรณอนุสรณ์) (คณะวิทยาการจัดการ)	คณะวิทยาการจัดการ	๐	๘๐,๐๐๐	๘๐,๐๐๐
๒๓. โครงการพัฒนาศูนย์ยกระดับคุณภาพชุมชนและการศึกษา : กิจกรรมการพัฒนาศักยภาพโรงเรียนและชุมชนที่เข้าร่วมโครงการ “การอบรมเสวนาส่งเสริมการเรียนรู้ประวัติศาสตร์ไทยและประวัติศาสตร์ท้องถิ่น หัวแต่่น...ชุมชนแห่งชีวิต” (โรงเรียนพยุหะพิทยาคม) (คณะวิทยาการจัดการ)	คณะวิทยาการจัดการ	๐	๕๑,๗๓๔	๕๑,๗๓๔
๒๔. โครงการพัฒนาศูนย์ยกระดับคุณภาพชุมชนและการศึกษา : กิจกรรมการพัฒนาศักยภาพโรงเรียนและชุมชนที่เข้าร่วมโครงการ “สืบสานงานผลิตภัณฑ์ท้องถิ่น ฐูปหอมสมุนไพร อำเภอดงหลวง” (โรงเรียนวัดสิงห์) (คณะวิทยาการจัดการ)	คณะวิทยาการจัดการ	๐	๕๕,๐๐๐	๕๕,๐๐๐
๒๕. โครงการพัฒนาศูนย์ยกระดับคุณภาพชุมชนและการศึกษา : กิจกรรมการพัฒนาศักยภาพ	คณะวิทยาการจัดการ	๐	๔๘,๐๐๐	๔๘,๐๐๐

รายการ	หน่วยงาน	งบประมาณแผ่นดิน	งบประมาณรายได้	รวม
โรงเรียนและชุมชนที่เข้าร่วมโครงการ “พัฒนาแหล่งท่องเที่ยวชุมชนวิถี ดงน้ำไหล ใคร ๆ ก็มาเที่ยว เพื่อต้อนรับฤดูกาลท่องเที่ยว ปี ๒๕๖๖” (โรงเรียนหัวดงราชพรหมาภรณ์) (คณะวิทยาการจัดการ)				
๒๖. การแข่งขันหมากรุกไทยฉลองครบรอบ ๑๐๐ ปี มหาวิทยาลัยราชภัฏนครสวรรค์ ชิงถ้วยพระราชทาน สมเด็จพระกนิษฐาธิราชเจ้า กรมสมเด็จพระเทพรัตนราชสุดาฯ สยามบรมราชกุมารี (คณะวิทยาการจัดการ)	คณะวิทยาการจัดการ	๐	๑๗๘,๓๐๐	๑๗๘,๓๐๐
๒๗. กิจกรรมเครือข่ายพัฒนาจิตอาสาและส่งเสริมศิลปวัฒนธรรม (กิจกรรมการเสริมสร้างคุณธรรมจริยธรรม และจิตอาสาพระราชทาน ๙๐๔ นักศึกษาคณะวิทยาศาสตร์และเทคโนโลยี)	คณะวิทยาศาสตร์และเทคโนโลยี	๑๐,๕๕๐	๐	๑๐,๕๕๐
๒๘. กิจกรรมเครือข่ายพัฒนาจิตอาสาและส่งเสริมศิลปวัฒนธรรม (กิจกรรมการเสริมสร้างทักษะ Upskill & reskill ให้แก่ศิษย์เก่าและศิษย์ปัจจุบัน) (คณะวิทยาศาสตร์และเทคโนโลยี)	คณะวิทยาศาสตร์และเทคโนโลยี	๓,๖๐๐	๐	๓,๖๐๐
๒๙. กิจกรรมไหว้ครูช่าง (คณะเทคโนโลยีการเกษตรและเทคโนโลยีอุตสาหกรรม)	คณะเทคโนโลยีการเกษตรและเทคโนโลยีอุตสาหกรรม	๑๒,๕๐๐	๐	๑๒,๕๐๐
๓๐. กิจกรรมไหว้พระพิรุณ (คณะเทคโนโลยีการเกษตรและเทคโนโลยีอุตสาหกรรม)	คณะเทคโนโลยีการเกษตรและเทคโนโลยีอุตสาหกรรม	๑๒,๕๐๐	๐	๑๒,๕๐๐
๓๑. กิจกรรมอบรมเชิงปฏิบัติการคิดเป็น ทำเป็น ด้านวิชาชีพ ด้วยความรู้ ศิลปวัฒนธรรมไทย วัฒนธรรมคุณภาพแก่นักศึกษา	คณะเทคโนโลยีการเกษตรและเทคโนโลยีอุตสาหกรรม	๘,๖๐๐	๐	๘,๖๐๐

รายการ	หน่วยงาน	งบประมาณแผ่นดิน	งบประมาณรายได้	รวม
(คณะเทคโนโลยีการเกษตรและเทคโนโลยีอุตสาหกรรม)				
๓๒. โครงการด้านศิลปะและวัฒนธรรมสำหรับนักศึกษาคณะครุศาสตร์	คณะครุศาสตร์	๒๐,๐๐๐	๐	๒๐,๐๐๐
๓๓. กิจกรรม : กิจกรรมอบรมประวัติศาสตร์และศิลปวัฒนธรรมท้องถิ่น (สาขาวิชาประวัติศาสตร์) (คณะมนุษยศาสตร์และสังคมศาสตร์)	คณะมนุษยศาสตร์และสังคมศาสตร์	๖,๐๐๐	๐	๖,๐๐๐
๓๔. กิจกรรม : กิจกรรมอบรมเชิงวิชาการ "สืบสานภาษา คุณค่าวรรณศิลป์ ครั้งที่ ๑๖" รูปแบบออนไลน์ (สาขาวิชาภาษาไทย) (คณะมนุษยศาสตร์และสังคมศาสตร์)	คณะมนุษยศาสตร์และสังคมศาสตร์	๓,๖๐๐	๐	๓,๖๐๐
๓๕. กิจกรรม : กิจกรรมนิทรรศการวันรพี (สาขาวิชานิติศาสตร์) (คณะมนุษยศาสตร์และสังคมศาสตร์)	คณะมนุษยศาสตร์และสังคมศาสตร์	๕,๐๐๐	๐	๕,๐๐๐
๓๖. กิจกรรม : กิจกรรมเผยแพร่และทำนุบำรุงศิลปวัฒนธรรมท้องถิ่นออนไลน์ (สนง.) (คณะมนุษยศาสตร์และสังคมศาสตร์)	คณะมนุษยศาสตร์และสังคมศาสตร์	๓๐,๖๕๒	๐	๓๐,๖๕๒
งบประมาณรวมทั้งหมด		๑,๓๘๒,๘๐๒	๔๗๑,๓๕๕	๑,๘๕๔,๑๕๗

ผู้กำกับดูแลตัวชี้วัด ผู้จัดเก็บข้อมูล และผู้รับผิดชอบดำเนินการ

มหาวิทยาลัยราชภัฏนครสวรรค์ ได้กำหนดตัวชี้วัดในแผนด้านศิลปวัฒนธรรมและความเป็นไทย ประจำปีการศึกษา ๒๕๖๕ ให้ครอบคลุมตามพันธกิจด้านศิลปวัฒนธรรมของมหาวิทยาลัย โดยเน้นบริการการเรียนรู้ทางวัฒนธรรมและบูรณาการวัฒนธรรมและภูมิปัญญาไทย รวมถึงการบริการและการจัดการด้านวัฒนธรรม

เป็นแนวทางให้บุคลากรได้เห็นภาพรวม และทิศทางในการปฏิบัติการให้ได้ผลสัมฤทธิ์ตามเป้าหมายที่กำหนดไว้ ขณะเดียวกันก็สามารถใช้เป็นแนวทางในการกำกับติดตาม ประเมินผลการดำเนินงานของกลุ่มงานต่าง ๆ โดยมีการระบุให้หน่วยงานระดับคณะ และเทียบเท่า เป็นผู้กำกับดูแลตัวชี้วัด เพื่อเก็บข้อมูลและรับผิดชอบดำเนินการ

สำหรับตัวชี้วัดที่กำหนดในแผนปฏิบัติการด้านการทำนุบำรุงศิลปะและวัฒนธรรม ประจำปีการศึกษา ๒๕๖๕ จะครอบคลุมตัวบ่งชี้การประกันคุณภาพการศึกษาภายใน

เป้าประสงค์/ตัวชี้วัด	ผู้กำกับดูแลตัวชี้วัด	ผู้จัดเก็บข้อมูลและผู้รับผิดชอบดำเนินการ
ภูมิปัญญาท้องถิ่นด้านศิลปะและวัฒนธรรมได้รับการอนุรักษ์ฟื้นฟูให้เป็นมรดกทางวัฒนธรรม		
๑. มีกิจกรรมการเก็บรวบรวมข้อมูลเกี่ยวกับศิลปวัฒนธรรมและภูมิปัญญาท้องถิ่น	รองอธิการบดี ฝ่ายสื่อสารองค์กรและกิจการพิเศษ ผู้อำนวยการสำนักศิลปะและวัฒนธรรม	รองคณบดีฝ่ายกิจการนักศึกษา ๕ คณะ
๒. มีกิจกรรมการอนุรักษ์ สืบสาน ถ่ายทอดข้อมูลด้านศิลปวัฒนธรรมและภูมิปัญญาท้องถิ่น		รองผู้อำนวยการสำนักศิลปะและวัฒนธรรม
๓. มีกิจกรรมการบูรณาการด้านศิลปวัฒนธรรมกับการเรียนการสอน กิจกรรมนักศึกษา หรือการวิจัย หรือการบริการวิชาการ		นักวิชาการศึกษา/เจ้าหน้าที่
๔. มีการจัดทำองค์ความรู้ด้านศิลปวัฒนธรรมและภูมิปัญญาท้องถิ่น		
๕. มีการเผยแพร่กิจกรรมหรือบริการด้านศิลปวัฒนธรรมและภูมิปัญญาท้องถิ่น		
๖. มีแหล่งเรียนรู้ด้านศิลปวัฒนธรรม ประเพณี และภูมิปัญญาท้องถิ่น		

การติดตาม ตรวจสอบ และประเมินผลงาน

ในการตามแผน กิจกรรมทำนุบำรุงศิลปะและวัฒนธรรม ให้ได้ผลผลิตและผลลัพธ์ ตามเป้าหมายที่กำหนด นั้น มหาวิทยาลัยราชภัฏนครสวรรค์ได้กำหนดให้ทุกกลุ่มงานได้ดำเนินการให้เป็นไปตามขั้นตอน ตั้งแต่การวางแผน การนำแผนไปปฏิบัติ และการประเมินผล โดยจัดให้มีการจัดทำรายงานผลการดำเนินงานตามแผนด้าน ศิลปวัฒนธรรมและความเป็นไทย ให้สอดคล้องกับเกณฑ์มาตรฐานของคณะกรรมการประเมินที่เกี่ยวข้อง เช่น การประกันคุณภาพการศึกษาภายใน และการติดตามตรวจสอบและประเมินผลงานของมหาวิทยาลัยราชภัฏ นครสวรรค์ด้านการทำนุบำรุงศิลปะและวัฒนธรรม เป็นต้น

องค์ประกอบสำคัญในการติดตาม ตรวจสอบ และประเมินผลงาน

๑. การจัดทำแผนด้านศิลปวัฒนธรรมและความเป็นไทย ของมหาวิทยาลัยราชภัฏนครสวรรค์
๒. ถ่ายทอดแนวทางการดำเนินงานตามแผนด้านศิลปวัฒนธรรมและความเป็นไทย ของมหาวิทยาลัยราชภัฏนครสวรรค์ ไปยังหน่วยงานที่เกี่ยวข้อง เพื่อนำไปเป็นแนวทางในการปฏิบัติ
๓. จัดทำงบประมาณรายจ่ายตามแผนด้านศิลปวัฒนธรรมและความเป็นไทย ของมหาวิทยาลัยราชภัฏนครสวรรค์
๔. วางแผนและบริหารโครงการ/กิจกรรมให้บรรลุผลตามตัวชี้วัด/ค่าเป้าหมาย
๕. รายงานการติดตาม ตรวจสอบ และประเมินผลการดำเนินงาน

กระบวนการการติดตามความก้าวหน้าการดำเนินโครงการ

การติดตามความก้าวหน้าของการดำเนินโครงการของสำนักศิลปะและวัฒนธรรม ดำเนินการตามกระบวนการและขั้นตอนต่าง ๆ เพื่อนำไปสู่การปฏิบัติ ดังนี้

กระบวนการ	การดำเนินงาน
<div style="border: 1px solid red; padding: 5px; margin: 5px auto; width: 80%;">ตรวจสอบอนุมัติโครงการ รวมถึงเป้าหมายและขอบเขตของโครงการ</div>	<ul style="list-style-type: none"> ● ตรวจสอบรายละเอียดการอนุมัติให้ดำเนินโครงการ ● ตรวจสอบเป้าหมายและขอบเขตของโครงการ
<div style="text-align: center;">↓</div> <div style="border: 1px solid red; padding: 5px; margin: 5px auto; width: 80%;">จัดทำแผนปฏิบัติการโครงการ และงบประมาณโครงการ</div>	<ul style="list-style-type: none"> ● จัดทำรายละเอียดแผนปฏิบัติการ (Project Schedule) งบประมาณ (Cost) ที่ต้องชัดเจนและสอดคล้องกัน ● ใช้เป็นแผนอ้างอิงในการติดตามความคืบหน้าของโครงการและสามารถแก้ไขปัญหาได้อย่างเป็นระบบ
<div style="text-align: center;">↓</div> <div style="border: 1px solid red; padding: 5px; margin: 5px auto; width: 80%;">ติดตามคืบหน้าตามแผนปฏิบัติการ และงบประมาณ</div>	<ul style="list-style-type: none"> ● ติดตามความคืบหน้าตามแผนปฏิบัติการและงบประมาณ โดยเปรียบเทียบกับผลที่ดำเนินการได้จริง ณ เวลาปัจจุบัน
<div style="text-align: center;">↓</div> <div style="border: 1px solid red; padding: 5px; margin: 5px auto; width: 80%;">ปรับเปลี่ยนแผนปฏิบัติการ งบประมาณ และระยะเวลาดำเนินงาน</div>	<ul style="list-style-type: none"> ● วิเคราะห์ความเบี่ยงเบนของแผนทั้งในเชิงปริมาณ คุณภาพ และระยะเวลา ● พิจารณาปรับเปลี่ยนแผนปฏิบัติการ งบประมาณ และระยะเวลาดำเนินงาน เพื่อให้โครงการจะบรรลุเป้าหมายที่กำหนด
<div style="text-align: center;">↓</div> <div style="border: 1px solid red; padding: 5px; margin: 5px auto; width: 80%;">ติดตามปัญหาและอุปสรรค ตลอดจนวิธีการแก้ไขปัญหา</div>	<ul style="list-style-type: none"> ● ประมวลผลปัญหาที่เกิดขึ้นจากการดำเนินโครงการ <ul style="list-style-type: none"> • บุคลากร (Man) • การบริหารจัดการ (Management) • วัสดุ/อุปกรณ์ (Material) • งบประมาณ (Money) • เทคโนโลยี (Technology) • สภาพแวดล้อม (Environment)

การรายงานผลการดำเนินงาน ตามแผนด้านศิลปวัฒนธรรมและความเป็นไทย

ในการดำเนินการตามแผนด้านศิลปวัฒนธรรมและความเป็นไทย มหาวิทยาลัยราชภัฏนครสวรรค์ต้องจัดทำรายงานผลการดำเนินงานตามแผนด้านศิลปวัฒนธรรมและความเป็นไทย เป็นระยะอย่างต่อเนื่องให้สอดคล้องกับเกณฑ์การประเมินจากหน่วยงานที่มาประเมินทั้งหน่วยงานภายในและภายนอก ดังนี้

๑. การรายงานการดำเนินโครงการ/กิจกรรมตามแผนด้านศิลปวัฒนธรรมและความเป็นไทย
๒. รายงานความก้าวหน้าการดำเนินงานตามแผนด้านศิลปวัฒนธรรมและความเป็นไทย โดยคณะกรรมการติดตาม ตรวจสอบ
๓. รายงานประเมินผลการดำเนินงานตามแผนด้านศิลปวัฒนธรรมและความเป็นไทย
๔. การรายงานประเมินตนเองในการประกันคุณภาพภายใน โดยคณะกรรมการที่มหาวิทยาลัยแต่งตั้งเพื่อรับการประเมินจากคณะกรรมการประเมินภายนอก ของสำนักงานคณะกรรมการการอุดมศึกษา
